

ZLATÁ CESTA
OBČIANSKE ZDRUŽENIE

„Európsky poľnohospodársky fond pre rozvoj vidieka: Európska investícia do vidieckych oblastí.“

Spolufinancované EÚ.

EPFRV

PROGRAM PRV 2007 2013
Opatrenie 3.2 B Podpora činností v oblasti cestovného ruchu, implementované prostredníctvom osí 4 Leader

Názov projektu: Budovanie nových marketingových nástrojov na podporu vidieckeho cestovného ruchu miestnej akčnej skupiny Zlatá cesta
Názov KP: Občianske združenie Sebechleby
Kód projektu: 42B441100028

SPRIEVODCA REGIÓM ZLATÁ CESTA

Vydalo: Róbert Jurových NIKARA, 2015
Realizovalo: Občianske združenie Sebechleby

WWW.REGIONHONT.SK

SK • EN • DE • HU

SPRIEVODCA REGIÓM ZLATÁ CESTA



ZLATÁ CESTA
OBČIANSKE ZDRUŽENIE

SPRIEVODCA REGIÓM
ZLATÁ CESTA

MIESTNA AKČNÁ SKUPINA ZLATÁ CESTA



„Európsky poľnohospodársky fond pre rozvoj vidieka: Európska investícia do vidieckych oblastí.“

Spolufinancované EÚ.

EPFRV

PROGRAM PRV 2007 2013
Opatrenie 3.2 B Podpora činností v oblasti cestovného ruchu, implementované prostredníctvom osí 4 Leader

Názov projektu: Budovanie nových marketingových nástrojov na podporu vidieckeho cestovného ruchu miestnej akčnej skupiny Zlatá cesta
Názov KP: Občianske združenie Sebechleby
Kód projektu: 42B441100028



SEBECHLEBY - STARÁ HORA



DUDINCE - KÚPALISKO



BANSKÁ ŠTIAVNICA - KALVÁRIA



BAĎAN - FOLKLÓRNE SLÁVNOSTI



STARÁ HORA
PAMIATKOVÁ REZERVÁCIA ĽUDOVEJ ARCHITEKTÚRY
SEBECHLEBY



WWW.STARAHORA.SK

sprievodca regiónom
zlatá cesta

Autori: Bc. Lukáš Šiklóši
Martin Schvarc

Fotografie: Ing. Milan Ďuroch - www.r65.sk
M. Macharik - www.stiavnica.sk
Ľubomír Lužina

Rozsah strán: 96 strán

Grafické spracovanie: Adrián Jakubča

Tlač: Róbert Jurových NIKARA

sprievodca regiónom
zlatá cesta



ZLATÁ CESTA
OBČIANSKE ZDRUŽENIE

Obsah

OBČIANSKE ZDRUŽENIE ZLATÁ CESTA 7

Baďan	7
Banská Štiavnica	8
Banský Studenec	10
Beluj	11
Dekýš	12
Devičie	12
Domaniky	13
Drážovce	14
Dudince	14
Hontianske Moravce	15
Hontianske Nemce	16
Hontianske Tesáre	17
Ilija	18
Kozelník	18
Kráľovce-Krnišov	19
Ladzany	20
Lišov	21
Medovarce	21
Močiar	22
Počúvadlo	23
Pohorie	23
Prenčov	24
Rykynčice	25
Sebechleby	26
Súdovce	27
Svätý Anton	27
Štiavnické Bane	28
Sudince	29
Terany	30
Vysoká	30
Žibritov	31

POTULKY HISTÓRIOU 33

Banicke potulky	37
Vínna cesta	41
Kúpeľníctvo	45
Včelia cesta	47
Sprievodca podujatiami	49
Leto v regióne	54
Zima v regióne	56
Turistika v regióne	57

Splnenie detských snov	59
Adrenalinové dobrodružstvo	61
VOĽNÝ ČAS	63
Múzeá a galérie	65
Cyklotrasy a turistické chodníky	68
Kam za športom	71
Hotely	73
Penzióny	79
Chaty a chalupy	81
Ubytovanie v súkromí	83
Stravovanie	85
Wellness a kúpanie	87
Konferenčné služby	89
KONTAKTY	91

OBČIANSKE ZDRUŽENIE ZLATÁ CESTA

OZ Vznik Občianskeho združenia Zlatá cesta je výsledkom dlhoročnej spolupráce členov občianskych združení - Mikroregión Hontianka, Mikroregión Južné Sitno, Mikroregión Konkordia a združenia právnických osôb Región Sitno, ktoré sa usilujú o dosiahnutie regionálneho rozvoja s cieľom zabezpečiť trvalo udržateľný rozvoj vidieckeho priestoru.

Združenie vykonáva svoju činnosť v území obcí Baďan, Beluj, Prenčov, Počúvadlo, Kráľovce - Krnišov, Žibritov, Svätý Anton, Štiavnické Bane, Dudince, Banská Štiavnica, Hontianske Moravce, Hontianske Nemce, Sebechleby, Banský Studenec, Dekýš, Ilja, Kozelník, Močiar, Podhorie, Vysoká, Devičie, Drážovce, Domaniky, Hontianske Tesáre, Ladzany, Lišov, Medovarce, Rykynčice, Sudince, Súdovce, Terany.

Cieľom občianskeho združenia je zvýšiť kvalitu života vo vymedzenom území v zmysle článku 3 stanov, zlepšiť economic

ké príležitosti a sociálne podmienky vo všetkých oblastiach hospodárskeho, sociálneho, kultúrneho, spoločenského, duchovného a športového života, všetkých ekonomických a sociálnych skupín jeho obyvateľov.

Občianske združenie bude v spolupráci s ostatnými subjektmi prostredníctvom svojich aktivít v uvedených oblastiach prispievať k všestrannému rozvoju územia, k zvýšeniu jeho konkurencieschopnosti a životnej úrovne jeho obyvateľov, na základe dokonalej znalosti územia, jeho potrieb, podmienok, zdrojov a potenciálov.

Hlavným cieľom projektu Budovanie nových marketingových nástrojov na podporu vidieckeho cestovného ruchu regiónu miestnej akčnej skupiny Zlatá cesta je podpora vidieckeho cestovného ruchu a agroturizmu v tomto území. Realizátorom tohto projektu je Občianske združenie Sebechleby, ktoré sa dlhodobo snaží o rozvoj tohto hospodárskeho odvetvia v regióne.

BAĎAN

Obec Baďan leží na juhu Štiavnických vrchov takmer na hranici Banskobystrického a Nitrianskeho kraja. Obec sa delí na dve časti, Baďan a Klastava a dnes má obec 220 obyvateľov.

Nálezy archeologických výskumov z povrchových zberov v katastrálnom území obce

a v okolí dokumentujú osídlenie už v mladšej dobe kamennej. Ako osada sa po prvýkrát v písomnom prameni objavuje Baďan v roku 1245 ako VillaBagun.

K najväčším historickým pamiatkam obce Baďan patrí evanjelický kostol s pôvodnou románskou rotundou, ktorý je v súpise



pamiatok na Slovensku charakterizovaný ako neskororenesančný kostol z roku 1685. V jednom dome, ktorý ako jediný pripomína svojou architektúrou dávne časy, je zriadená izba ľudových tradícií. Nájde sa tu pitvos murovanou pecou, hlinené podlahy a drevené stropy, kamenný dvor atď. Vzácné a zá-

hadné sú tri pivnice vytesané do tufových skál, ktoré počas tureckých nájzdov slúžili ako sýpkky. Nachádzajú sa na „Háji“ v katastri obce Klastava. V súčasnosti sú zasypané, no v budúcnosti sa plánuje ich zrekonštruovanie a sprístupnenie verejnosti.

Kontakt: www.badan.webnode.sk

BANSKÁ ŠTIAVNICA



Historické mesto s výrazne multikultúrnou minulosťou je známe najmä ťažbou kovov, významnou banskou legislatívou, samosprávou a akademickou tradíciou. Mesto je cen-

tróm chránenej krajinej oblasti Štiavnické vrchy vyhlásenej 22.septembra 1979 na rozlohe 77 630 ha. Centrálna časť mesta je od roku 1950 Mestská pamiatková rezervácia a od

roku 1993 je mesto Banská Štiavnica s okolím zapísané do zoznamu Svetového kultúrneho a prírodného dedičstva UNESCO. V meste pramení rieka Štiavnica, ktorej takmer celý tok sa na území mesta v súčasnosti nachádza v podzemí, na povrch sa dostáva až v dolnej časti mesta.

Osídlenie Banskej Štiavnice siaha až do neolitu. Z ďalšieho obdobia je významné sídlisko z mladšej doby železnej a z doby povetkomoravskej a hradisko na Glanzenbergu z 10. – 11. storočia. Z roku 1217 je prvý písomný dôkaz o ťažbe striebra na území mesta, v roku 1238 dostalo mesto mestské privilégiá a z roku 1275 pochádza prvá listina opatrená mestskou pečatou. Z 13. storočia pochádza opevnenie, banské nástroje a mestský erb, ktorý je najstaršie zachovaným erbom na Slovensku. Pečať Banskej Štiavnice z roku 1275 je najstaršie zachovanou mestskou pečatou a druhou najstaršou pečatou vôbec v bývalom Uhorsku a najstaršie zachovanou pečatou v Európe, ktorá obsahuje banské znaky – kladivo a železko. Hlavným zdrojom bohatstva mesta bolo baníctvo. Život mesta od druhej polovice 16. storočia do začiatku 18. storočia nepriaznivo ovplyvňovalo turecké nebezpečenstvo a stavovské povstania. V roku 1541 sa začalo s opevňovaním mesta. I keď sa Turci nikdy do mesta nedostali, často plienili jeho okolie. Mesto udržiavalo vojenskú posádku a stálu spravodajskú službu, ktorá hlásila všetky pohyby tureckých vojenských skupín. V 18. storočí patrila Banská Štiavnica k technicky najlepšie vybaveným banským centrom na svete. V roku 1782 mala Banská Štiavnica 23 192 obyvateľov a bola po Bratislave a Debrecíne tretím najväčším mestom v Uhorsku. V roku 1735 bola v Banskej Štiavnici založená prvá banská škola v Uhorsku. V roku 1763 vznikla v meste Vysoká banská škola, ktorá bola v roku 1770 premenovaná na akadémiu a tá bola prvá banská škola v Európe a najstaršia technická škola na svete. Koncom 18. storočia bola Štiavnica s poddanskými dedinami s viac ako 20 000 obyvateľmi druhým najväčším sídlom na Slovensku tesne za Bratislavou. V roku 1873 bola sprevádzovaná úzkorozchodná železnica z Hronskej

Dúbravy ako prvá úzkorozchodná nekonšal'parná železnica vo vtedajšom Uhorsku, ktorá je v súčasnosti známa ako Trať mládeže.

Banská Štiavnica je **mestská pamiatková rezervácia** s 360 objektmi umelecko - historických pamiatok. Jednou z najvýznamnejších pamätihodností mesta je **Starý Zámok**, ktorý vznikol v rokoch 1546 – 1559 prestavbou bývalého farského románskeho kostola z 1. polovice 13. storočia, neskôr bol prestavaný v 15. storočí v gotickom slohu na halový kostol a za renesancie pretvorený na pevnosť. Sídlil tu expozícia o najstarších dejinách regiónu. V sakristii sú vystavené kópie obrazov z oltára tajomného Majstra M.S. Veža ponúka efektný výhľad a ukážky historických hodinových strojov. **Štiavnická kalvária** z roku 1751 s dvoma kostolmi patrí medzi najkrajšie barokové kalvárie Európy. Stojí na kopci Scharfenberg, vidno ju zo všetkých strán a poskytuje celkový výhľad na štiavnickú kalderu. Je nevšedná počtom zastavení a príbehom, ktorý rozpráva. Budova **Nového zámku** (Panenský hrad) z roku 1571 v renesančnom slohu je jednou z architektonických ikon mesta. Jeho silueta je v Európe jedinečná, pripomína raketu. Nachádza sa v nej expozícia protitureckých bojov s unikátnymi ukážkami zbraní. **Klopačka** z roku 1681 je dvojposchodová vežovitá renesančno-baroková stavba so šindľovou strechou ukončenou drobnou vežičkou so zvukovými otvormi. Kedysi budila baníkov a v 18. storočí slúžila ako väzenie. **Hlavné námestie** sa sformovalo začiatkom 16. storočia a tvorí jadro mesta. Významnú úlohu pri jeho formovaní zohrali budova radnice a kostol sv. Kataríny. Po stranách námestia sú honosné paláce, ktoré patrili bohatým mešťanom a banským podnikateľom. Dominantou námestia je **morový stĺp so súsoším Svätej Trojice**. Postavený bol na znak vďaky za ústup morovej epidémie v rokoch 1710 – 1711. Pôvodný jednoduchý morový stĺp bol neskôr, v r. 1759 – 1764 prestavaný podľa návrhu sochára Dionýza Stanettiho. V centre mesta sa nachádza aj neskorogotický **kostol sv. Kataríny**, ktorý patrí medzi najkrajšie kostoly v Banskej Štiavnici. Hovorí sa mu "slovenský", pretože už od roku 1658 sa v ňom kázalo po slovensky.

Bol postavený v rokoch 1488-1491 a do roku 1500 sa pracovalo na jeho vnútornej výzdobe. V roku 1776 bola ku kostolu pristavaná kaplnka sv. Jána Nepomuckého. Hneď vedľa je **radnica** s jej vysokou vežou, ktorú vidieť už od ďaleka. Pôvodne prízemný gotický dom zo 14. storočia, bol v roku 1488 prestavaný na poschodovú budovu. V interiéri radnice sa nachádza stropná baroková freska predstavujúca spravodlivosť. V suterénnych priestoroch radnice bola mestská väznica. **Kammerhof** je najväčším stavebným komplexom na území historického mesta a bol vybudovaný v polovici 16. storočia prestavbou viacerých meštianskych domov. Vznikol tak impozantný objekt, na ktorom môžeme pozorovať prvky všetkých stavebných slohov. Od druhej polovice 16. storočia slúžil ako sídlo banskej komory a hlavného komorsko-grófskeho úradu, ktorý spravoval bane, huty a mincovne na území dnešného stredného Slovenska. Je sídlom expozície, ktorá mapuje históriu baníctva v Štiavnických vrchoch, ale aj na území Slovenska. **Kostol Nanebovzatia Panny Márie**, nazývaný aj nemecky či farsky, je najstarším dodnes zachovaným kostolom mesta. Postavený bol okolo roku 1222 aj s kláštorom. Farský kostol, vtedy ešte kostol sv. Mikuláša, bol románskou trojločovou bazilikou s priečnou loďou. **Evanjelický kostol** je významnou architektonickou pamiatkou na začiatky náboženskej slobody. Jeho vybudovanie umožnil Tolerančný patent Jozefa II z roku 1781. **Piargska brána** je je-

dinou dodnes zachovanou bránou z bývalého mestského opevnenia navrhnutého talianskym inžinierom Ferraboscom. Postavená v roku 1554 spolu s Novým zámkom chránila cestu do Banskej Štiavnice od Pukanca a bývalej Vindšachty. Pôvodné mestské opevnenie pozostávalo z dvojnásobného venca opevnenia, ktorý bol vytvorený pospájaním obvodových múriv jednotlivých domov. Hlavné komunikácie boli uzavreté piatimi bránami – Svätoantónská, Belianska, Cilingerská, brány pri Kammerhofe a Piargska brána. Centrum mesta lemuje množstvo zachovalých meštiackych domov, ktoré sú kultúrnymi pamiatkami. Okrem týchto zaujímavostí má Banská Štiavnica ešte veľké množstvo iných pamätihodností. V chotári je množstvo umelých jazier – **tajchov**, vybudovaných zväčša v 18. storočí pre banské ciele. Dnes niektoré slúžia na rekreačné účely. V **Kysihybli** je lesné arborétum založené v roku 1900, kde je chránená študijná plocha o rozlohe 7,06 ha so zameraním vyskúšať vhodnosť cudzokrajných drevín pre naše lesné hospodárstvo. V areáli priemyselnej školy lesníckej je na ploche 3,55 ha dendrobotanická záhrada založená v roku 1838 pre pedagogické a študijné účely. V tzv. spodnej záhrade rastie najväčšia cezmína na Slovensku, v hornej libanonský céder, jediný na našom území a sekvoja z roku 1877. V oboch záhradách je dnes asi 160 druhov cudzokrajných drevín.

Kontakt: www.banskastiavnica.sk
www.banskastiavnica.travel

BANSKÝ STUDENEC

Obec Banský Studenec leží vo východnej časti Štiavnických vrchov v úzkej dolinke Kolpašského potoka. Pri obci sa nachádzajú umelé Kolpašské jazerá (tajchy), z ktorých vyteká Kolpašský potok. V súčasnosti žije v obci 460 obyvateľov.

Prvá písomná zmienka o obci Banský Studenec sa datuje do roku 1266, kedy sa nazývala Kulpah. Chotárom viedla dôležitá poštová cesta *Magna Via*, ktorá spájala Banskú Štiavnicu s Európou.

V obci sa nachádza rímsko-katolícky kos-

tol zasvätený Premeneniu Pána postavili ho v roku 1745 v barokovom slohu podľa nákresov Martinelliho. Neskôr dali Kolpašania z peňazí za zvonenie na pohreboch a z milodarov postaviť drevenú vežičku – dnes nazývanú pitvorec. Obraz Navštívenia Panny Márie z kostola údajne za 10 zlatých kúpil istý Žid. Obraz dal za 400 zlatých obnoviť vo Viedni a na výstave v Paríži ho predal za 2000 zlatých. Pôvodne bol obraz jednou zo šiestich tabulí kridlového hlavného oltára v kostole svätej Kataríny v Banskej Štiavnici. Obraz v roku



1506 namaľoval vysoko cenený majster M.S.

Celé katastrálne územie obce bolo v roku 1979 začlenené do Chránenej krajinej oblasti Štiavnické vrchy. Pre množstvo technických a kultúrnych pamiatok bolo v roku 1993 spolu s Banskou Štiavnicou a okolím zapísané na listinu Svetového a kultúrneho dedičstva UNESCO. Kolpašský tajch je jedným z najnavštevovanejších v regióne. Veľký, Malý Kolpašský tajch a Rybník tvorili jeden systém. Veľký Kolpašský tajch bol vybudovaný v roku 1730. V osade Kysihýbel stojí niekoľko do-

mov, pekný lesnícky kaštieľ a sústava rybníkov vybudovaných po prvej svetovej vojne. Za návštevu stoja Diery, niekoľko storočí starý podzemný kameňolom, zaradený na zoznam pamiatok UNESCO. Stavebný kameň sa tu údajne ťažil od 14. storočia. V Kysihýbli nájdete aj akvadukt, vybudovaný okolo roku 1870, keď sa stavala úzkokolejná železnica z Hronskej Breznice do Štiavnice. Pokladá sa za jeden zo štiavnických divov, keďže ním tiekla voda do kopca.

Kontakt: www.banskystudenec.sk

BELUJ



Obec Beluj sa nachádza v centrálnej časti pohoria Štiavnické vrchy v okrese Banská Štiavnica. Súčasťou obce je aj majer nazývaný Široká lúka, nachádzajúci sa asi 3 km od obce smerom od Prenčova, priamo pod vrcholom Sitna. Obec má v dnešnej dobe 126 obyvateľov.

História obce siaha až k prelomu letopočtu. Počiatky osídlenia tohto hornatého regiónu, rovnako ako aj rozvoj sídel v ňom podmienili priaznivé ložiskové podmienky. Prvá písomná zmienka o obci Beluj pochádza zo 6. júla 1290

„keď kapitula v Ostrihomye vydala svedectvo, podľa ktorého Lampert, syn Mikuláša z rodu Hunt - Poznanovcov predal polovicu dediny Beluj štiavnickému mešťanovi Mikulášovi, synovi Hermanna.

Historickou pamiatkou obce je rímskokatolícky kostol sv. mučeníka Vavrinca z roku 1730 v ktorom je dodnes zachovaný pôvodný orgán z roku 1752. V obci sa však nachádza aj evanjelický kostol bol postavený v roku 1785 ako tolerančný kostol v klasicistickom slohovom štýle.

Kontakt: www.beluj.ocu.sk

DEKÝŠ



Obec Dekýš leží v južnej časti Štiavnických vrchov v eróznej kotlinke prameništia Dekýšskeho potoka. V súčasnosti v obci žije 200 obyvateľov. Obec sa nachádza v malebnom údolí asi v strede Štiavnických vrchov. Dedina je obklopená krásnou prírodou, ktorú od juhu tvorí Štátna prírodná rezervácia Jablonoňovský Roháč, z východu Počúvadlianske jazero so Sitnom a 4km vzdialené Richňavské jazerá.

Prvá písomná zmienka o obci Dekýš sa

datuje do roku 1270, kedy sa nazývala Gukes. Územie obce Dekýš bolo osídlené už v dobe kamennej a známe je sídlisko volútovej kultúry s keramikou železovského typu s nálezom idolu. Známe je aj sídlisko z doby rímskej.

V obci sa nachádza rímskokatolícky kostol z roku 1805 v klasicistickom slohu, prestavaný v roku 1924 a evanjelický secesný kostol z roku 1924.

Kontakt: www.dekys.sk

DEVIČIE

Obec leží na úpätí Štiavnických vrchov na pravostrannom prítoku Krupinice. V sú-



časnosti žije v obci 300 obyvateľov.

Na území dnešnej obce Devičie bolo sídlisko lužickej kultúry z mladšej doby bronzovej, trácko-skýtsko-hallštatské pohrebisko. Obec je písomne doložená od roku 1256 ako

Dyuche.

V obci sa nachádza baroko-klasicistický evanjelický kostol z roku 1785. Veža bola postavená a kostol prestavaný v roku 1804.

DOMANÍKY

Obec Domaníky je malebná rázovitá obec ležiaca v doline potôčika Štiavnička v Krupínskej výšine. Obcou Domaníky preteká potok Štiavnička. V obci v súčasnosti žije okolo 200 obyvateľov.

Na území dnešnej obce Domaníky bolo

popolnicové pohrebisko lužickej kultúry z mladšej doby bronzovej. Obec sa spomína od roku 1135 ako Dominyk.

V obci sa nachádza národná kultúrna pamiatka kostol sv. Margity založený v roku 1929.

Kontakt: www.domaniky.sk



DRÁŽOVCE



Obec Drážovce je malá rázovitá obec rozprestierajúca sa na brehoch Klastavského potoka. V súčasnosti žije v obci 134 obyvateľov.

Obec sa spomína od roku 1135 ako Dras

v zakladajúcej listine bzovického opátstva.

V obci sa nachádza evanjelický kostol klasicistického slohu z roku 1843 drevená zvonica z konca 18. storočia.

Kontakt: www.drazovce.ocu.sk

DUDINCE



Mesto Dudince sa nachádza na upätí Krupinskej kotliny a dnes v meste žije 1505 obyvateľov. Podnebíam patrí medzi oblasti s typickou nížnoteprou klímou,

s najväčším počtom snežných dní v roku na Slovensku. Cez obec preteká potok Štiavnička.

Dudince sú významnou archeologic-

kou lokalitou, kde rôzne nálezy od neolitu, cez mladšiu dobu kamennú, slovanské a veľkomoravské obdobie z 9. až 11. storočia svedčia o ich trvalom a historickom osídlení. Nálezy kostí mamuta, pratura, nosorožca, soba a zubra svedčia o tom, že tunajšie pramene vyhľadávala už pleistocénna zverina. Kostrové hroby svedčia o obývaní miesta človeka už v rokoch 4000 až 5000 pred našim letopočtom. Prvá písomná zmienka o Dudinciach (Dyud) pochádza z roku 1284. V listine z roku 1301 sa spomínajú dve od seba oddelené osady: Horné a Dolné Dudince. V odbornej literatúre sa Dudince ako kúpele prvý raz spomínajú v roku 1777 v balneografii Liečivé pramene Rakúskej monarchie od profesora Johanna von Crantza, kde pomenoval minerálne vody teplými liečivými prameňmi Gyogy. Svoju pozornosť im v diele Historické a zemepisné poznatky o severnom Uhorsku z roku 1742 venoval aj Matej Bel. Historické skutočnosti, ale aj 32 vyhĺbenín a jám v okolí pôvodných minerálnych

vôd, nazývaných „Rímske kúpele“, ktoré počas rímskej expanzie vytesali Rimania do travertínu. Po roku 1918 si kúpele prenajal Unterberger, ktorý dal vybudovať areál kúpaliska pre verejnosť. Rozvoj Dudinciac ako komplexného kúpeľného miesta sa začal až po roku 1950, keď v roku 1951 postavili prvý kúpeľný dom s vaňovými oddeleniami. V roku 1960 sa Dudince zlúčili s obcou Merovce a začalo sa s výstavbou kúpeľných domov. Dudince boli obľúbeným miestom uhorského kráľa Mateja, ako aj manželky Františka Jozefa I. Alžbety.

Dudince majú dva veľké moderné kostoly. Prvý rímskokatolícky kostol zasvätený 20.8.1994 Panne Márii Kráľovnej pokoja. Zaujímavosťou stavby je sklenená strecha, ktorá má tvar rovnoramenného (gréckeho) kríža. Dosiahol sa tak dojem blízkosti nebeských - božích vecí. Druhý kostol je evanjelický kostol augsburského vyznania z roku 1996.

Kontakt: www.dudince-mesto.sk
www.dudince.sk

HONTIANSKE MORAVCE



Obec Hontianske Moravce leží v juhovýchodnej časti Ipeľskej pahorkatiny. Obec tvorí dve časti a to Kostolné a Opatovce Moravce. Cez obec pretekajú vodné

toky: Veperec, Lišovský potok, Trstiansky potok. V súčasnosti žije v obci 885 obyvateľov.

Prvá písomná zmienka o obci je

z roku 1245.

V strede bývalej obce Kostolné Moravce na vyvýšenom mieste stojí evanjelický kostol z roku 1883, postavený na mieste starého, písomne spomínaného v roku 1332. V blízkosti kostola smerom na juh sa nachádza kaštieľ postavený v novokla-

sicistickom slohu. Kaštieľ v Hontianskych Moravciach bol postavený v roku 1868 zemepanskou rodinou Zmeškalovcov. V obci je zriadená izba ľudových tradícií, ktorá je umiestnená v priestoroch Základnej školy s materskou školou Hontianske Moravce.

Kontakt: www.moravce.sk

HONTIANSKE NEMCE



V súčasnosti žije v obci okolo 1500 obyvateľov a rozprestiera sa na juhovýchodnom úpätí Štiavnických vrchov v doline rieky Štiavnice a na západnom okraji Krupínskej výšiny. Leží na križovatke ciest od miest Levice, Šahy, Zvolen a Banská Štiavnica. Obec tvoria sídelné útvary: Hontianske Nemce, Majer, Rakovec a Sitnianska Lehôtka.

Na území dnešnej obce Hontianske Nemce bolo osídlenie v neolite – bolo tu sídlisko lengyelskej kultúry, pohrebisko lužickej kultúry z mladšej doby bronzovej a slovanské pohrebisko z doby veľkomoravskej. Obec patrila ku kráľovským majetkom. Prvá písomná zmienka o obci Hontianske Nemce, ako villa Nympti, sa uvádza v listine z roku 1246, keď vedľa slovenskej obce Belo IV dosídlil nemeckých hostí. Od roku 1720 sa vyvíjala ako zemepanské mestečko, ktoré získalo jar-

močné právo.

Dominantou obce je rímskokatolícky románsky kostol sv. Martina z 2. polovice 13. storočia. Mariánsky stĺp je rokoková kultúrna pamiatka z druhej polovice 18. storočia nachádzajúca sa v centrálnom parku. V obci sa nachádzajú viaceré kamenné sochy. Gotický kostolík z prvej polovice 15. storočia na Viniciach je kultúrna pamiatka zasvätená sv. Urbanovi a sv. Donátovi. Hlavný oltár je renesančno-barokový z rokov 1660 - 80. Vinohradnícka lokalita osada Vinice sa nachádza 2 km od obce a dodnes tu miestny vinohradníci pestujú hrozno, spracovávajú víno a aj poskytujú drobné služby vidiekeho cestovného ruchu.

Kontakt: www.hontianskenemce.sk

HONTIANSKE TESÁRE



Obec Hontianske Tesáre tvoria štyri menšie obce Hontianske Tesáre, Dvorníky, Šípce a Bačovce. K obci patria aj osady Patkôš a Pírovské. Obec leží na juhozápadnom okraji Krupinskej planiny a preteká cez ňu potok Štiavnička. V súčasnosti žije v obci 927 obyvateľov.

Prvá písomná zmienka o obci pochádza z 13. storočia, keď v r.1279 kráľ Ladislav IV. daroval toto územie Demeterovi z rodu Hunt za zásluhy v boji s českým kráľom Otakárom. Časť s názvom Teszer patrila v tom období rodu Teszeriovcov, ktorý tu mal kúriu, a od ktorého je pravdepodobne odvodené aj pomenovanie obce.

V časti Patkôš boli v roku 1990 odkryté základy zaniknutého románskeho kostola sv. Michala (v sakristii kostola bola nájdená plastika Ukrižovaného z 13. storočia). V osade Patkôš sa nachádzajú zrúcaniny Hostinca na Patkôši (obľúbený hostinec básnika Sándora Petöfiho). Traduje sa, že z pivnice viedla podzemná chodba až na hrad Sitno. V obci sa nachádza Prírodná rezervácia Šinkov salaš. Územie rezervácie reprezentuje nálezisko chráneného a ohrozeného druhu flóry Slovenska - hlaváčika jarného (*Adonis vernalis*), ktorý na území stredoslovenského regiónu patrí k veľmi zriedkavým druhom. V katastri obce Dvor-

níky je nálezisko skamenelín, v hlbokéj eróznej ryhe v spodnej časti mierneho severného úbočia vrchu Bába, vo výške asi 200 m n. m., sa nachádzajú odkryté vrstvy jemnozmného pieskovca s bohatým výskytom skamenelín. Tesárska roklina je jedinečné kaňonovité územie s chaotickou sedimentáciou a vodopádmi, ktoré vzniklo pred 15 miliónmi rokov. Územie, kde sa nachádza prírodná pamiatka Tesárska roklina, je budované prevažne epiklastickými sedimentmi vulkanického pôvodu, produkovanými Štiavnickým stratovulkánom. Tieto horniny sú pomerne slabo odolné, najmä voči vodnej erózii. V týchto horninách bolo vytvorené jedinečné, aj keď krátke, kaňonovité údolie. Vzhľadom na veľkosť územia a na jeho kvality bol vyhlásený za prírodnú pamiatku. Tesárske Dúpace - skalné obydlia, prvý raz opísal v roku 1902 Andrej Kmeť (1841-1908), obdivovateľ prírody, vedec a turista v diele „Ďalšie výskumy z obvodu Sitna“. Dúpace sú 5 až 6 metrov dlhé a 180 až 200 centimetrov vysoké skalné izby, ktoré najpravdepodobnejšie slúžili ako skrýše obyvateľov pred Turkami. Tesárske valy sú útvary – dlhé valy navŕšené z kamenia a zeminy nachádzajúce sa na ľavej strane údolia potoku Štiavnička. Mohlo by ísť o zvyšky dávneho osídlenia

možno aj opevneného avšak neboli dôkladne nepreskúmané. V osade Šipice sa nachádza katolícky kostol Narodenia Panny Márie v Šipiciach, ktorý bol pôvodne gotický

a pochádza z druhej polovice 14. storočia. V rokoch 1722 až 1728 bol barokovo prestavaný.

Kontakt: www.honttesare.sk

ILIJA



Obec Ilija, kde dnes žije 340 obyvateľov sa nachádza v Chránenej krajinskej oblasti Štiavnické vrchy. Obcou preteká Ilijský potok a Sigruntský potok a na území obce sa nachádza najvyšší bod Štiavnických vrchov - Sitno.

Prvá písomná zmienka o obci Ilija sa datuje do roku 1266, kedy obec niesla názov Eccl. S. Egidii. Do 16. storočia bola obec súčasťou panstva hradu Sitno.

Dominantou tejto malebnej dedinky je vzácna sakrálna pamiatka kostol svätého Egidia z 1. polovice 13. storočia v román-

skom slohu s dreveným stropom lode s hlavným oltárom v neskororenesančnom slohu zo 17. storočia. Na území obce sa nachádza najvyšší vrch Štiavnických vrchov a regiónu Sitno. Samotný vrchol bol osídlený už v období praveku. Počas archeologických prác tu bolo odkryté mohutné lužické hradisko – areál hradiska má 16 hektárov a bol najvyššie položeným opevneným sídlom ľudu lužickej kultúry na území Slovenska. Toto osídlenie, ktoré tu bolo v rokoch 1200 až 800 pred našim letopočtom.

Kontakt: www.ilija.sk

KOZELNÍK

Obec Kozelník leží v Štiavnických vrchoch v úzkej doline kozelnického potoka Jasenica. Obec je súčasťou chránenej krajinskej oblasti Štiavnické vrchy. Dnes žije v obci približne 180 obyvateľov.

Obec Kozelník vznikla asi začiatkom 15. storočia v súvislosti so železnorudnou pre-

vádzkou v Breznici. Prvá zmienka je z roku 1424, kedy patrila panstvu Dobrá Niva.

Z objektov si pozornosť zaslужuje zvonica z 18. storočia a budova prepráhacej stanice – dostavníkového hostinca, ktorý fungoval na takom princípe, že vstupnú bránu do neho vošiel pohonič s vyčerpá-



nými koňmi, ktoré sa prepriahli za čerstvé kone. Pohonič sa občerstvil a výstupnou bránou vyšiel z hostinca už s čerstvými koňmi. V poschodovej budove pred ob-

cou bolo myto, kde sa vyberali poplatky pri prechode z hontianskej do zvolenskej župy a naopak.

Kontakt: www.kozelnik.sk

KRÁĽOVCE KRNIŠOV



Obec Kráľovce-Krnišov sa nachádza v malebnom údolí na úpätí Štiavnických vrchov na favostrannom prítoku Štiavnice a je súčasťou Chránenej krajínnej oblasti Štiavnické vrchy. Obec Kráľovce-Krnišov vznikla zlúčením dvoch samostatných obcí Kráľovce a Krnišov. V súčas-

nosti žije v obci 190 obyvateľov.

Kráľovce v roku 1239 sa spomínajú ako Kirallyffy, ktoré vtedy patrili ku kráľovskému majetku. Podľa záznamov kronikára 11. a 12. januára 1567 napadli Kráľovce i Krnišov Turci a spustošili ich.

V obci sa nachádza evanjelický kostol

v neogotickom slohu z roku 1794 a prestavaný bol v roku 1909 kedy obec zachvátil ničivý požiar. V časti Krnišov sa nachádza zachovalá zvonica, ktorá tvorí dominantu tejto časti obce. Zástavba obce sa dá charakterizovať v časti Kráľovce ako podoba trojuholníka a v časti Krnišov obdĺžnika, ktorá smerom na juh sa zbieha do jed-

ného uhla. Rodinné domy staršieho dáta mali klasické členenie predná izba, čierna kuchyňa s krbom na pečenie chleba a zadná komôrka a potom maštaľ. Vedľa sa nachádzala sýpka. Neďaleko obce sa nachádza lokalita „Pivničky“ kde sú zachované vinne pivnice.

Kontakt: www.kralovce-krnisov.ocu.sk

LADZANY



Obec Ladzany je malá podhorská obec patriaca do regiónu Hont. Leží na úpätí štíavnických vrchov v doline Klastavského potoka. Juhovýchodná časť katastra obce zasahuje do Krupinskej vrchoviny a časť katastra do CHKO Štiavnické vrchy. V obci v súčasnosti žije okolo 300 obyvateľov.

Prvá písomná zmienka o obci Ladzany je z roku 1233 v súvislosti s Lajosom Ghéczy Garamszegi, ktorý dal postaviť murovaný dom a pomenoval ho „Villa Legén“, podľa historikov je správnejšie označenie „Villa Leden“. Nesporným faktom však ostáva, že v roku 1233 sa spomínajú Ladzany ako Lengen. Obec patríla k najstarším osadám kraja.

Na začiatku 13. storočia bol postavený kostol, pôvodne románsky, prestavaný v 1. polovici 15. storočia, dnes evanje-

lický. V kostole sa dodnes nachádzajú gotické architektonické detaily – gotická krstiteľnica, renesančný obraz z 2. polovice 16. storočia., celodrevená veža zbíjaná drevenými kĺncami z roku 1697 a chór z roku 1763. V období prvej svetovej vojny sa cez obec vystavala úzkokofajná dráha na konský záprah, ktorá slúžila na prepravu dreva spod Sitna do Hontianskych Tesár. Obec Ladzany, má špecifickú tradíciu ovocinárstva. Obec bola známa kvalitnými ovocnými sadmi, z ktorých sa už za čias Rakúsko-uhorskej monarchie vyvážalo ovocie do Budapešti a ďalších miest. Pestovalo sa tu viac ako 60 druhov jabloní.

Kontakt: www.ladzany.sk

LIŠOV



Obec Lišov má dedinka rozprestierajúca sa na najjužnejších vybežkoch Štiavnických vrchov a cez obec preteká Lišovský potok. V súčasnosti v obci žije 251 obyvateľov.

Na území dnešnej obce Lišov bolo osídlenie v neolite – bolo tu sídlisko lengyelskej a potiskej kultúry, sídlisko a popolnicové pohrebisko lužickej kultúry z mladšej doby bronzovej. Obec sa spomína v rokoch 1235 –1270 ako zemiansky majetok.

V strede obce pozdĺž miestneho potoka, sa ťahá upravený park s pomníkom sovietskych hrdinov, ktorí padli pri oslobodzovaní obce. Je to údajne prvý pomník postave-

ný v Československu po vojne. Ďalšou zaujímavosťou je mierne mineralizovaný prameň v dolnej časti obce, v minulosti využívaný hlavne na pranie. Dominantou obce je evanjelický kostol, ktorý bol postavený v roku 1590, neskôr viackrát upravovaný. V dedine nájdete aj miestne múzeum, ktoré Vás vráti do doby jednoduchého dedinského života z minulosti. Za miestnu pamätihodnosť boli vyhlásené aj kamenné obydlia, ktoré sú do kameňa vytesané malé izbičky až veľké priestrané haly s viditeľnými stopami precíznej ručnej práce.

Kontakt: www.lisov.sk

MEDOVARCE

V obci v súčasnosti žije 233 obyvateľov a patrí medzi najmenšie obce v okrese Krupina. Obec je v krásnom údolí potoka Krupinica. Údolie, ktoré ju skrýva, je natoľko uzatvorené, že do kotliny, kde je uložená, sa nedá vidieť ani z pár sto metrov. Výhľad na dedinu je len z okolitých kopcov Brala, Brišťa a Bukoviny.

História obce Medovarce sa oficiálne udáva od roku 1156, kde je uvedená ešte ako Neuelen. Podľa niektorých zdrojov sa môže vznik obce dotovať už o 100 až 300

rokov skôr.

V 17. a 18. storočí bol značne rozšírený v celej Hontianskej stolici chov včiel. V obci sa chovali včely, z medu sa vyrábala medovina alebo medovica. Tak pravdepodobne dostala aj obce názov Medovarce. Pozornosť si zaslúži umiestnenie domov v najjužnejšej časti obce. Na domy č. 2 až 12 nesvieti v mesiaci november až január slnko, pretože sú blízko kopca Bukovina. Úvozom popri obci Medovarce prechádzala historická Zlatá cesta, pri ktorej stál historický hostinec. V obci



sa nachádza pomerne dobre zachovaný vodný mlyn, ktorý je v súkromnom vlastníctve. Za zmienku určite stojí evanjelický kostol postavený v roku 1832. V jeho priestoroch sa nachádza vzácna kamenná neskorogotická až renesančná krstiteľnica približne z roku

1 500 a orgán z klasicistického obdobia. Po hlavnej ceste smerom na Rykníče sa nachádza teplý prameň so stálou teplotou približne 20 °C.

Kontakt: www.medovarce.cou.sk

MOČIAR



Obec Močiar leží na severnom okraji Štiavnických vrchov v plytkej vrcholovej úvline. V súčasnosti v obci žije 170 obyvateľov.

V písomnostiach sa obec spomína už v roku 1305.

Najväčšou architektonickou pamiatkou je barokovo-klasicistický rímskokatolícky kostol Ružencovej Panny Márie z roku 1782. V obci pôsobil známy prírodovec Jozef Lunáček.

Kontakt: www.mociar.ocu.sk

POČŮVADLO



Počúvadlo leží v južnej časti Štiavnických vrchov v eróznej kotlinke - prameništi Počúvadlianskeho potoka vzdialená asi 6km od jazera Počúvadlo. Vrchovitý chotár siaha severným výbežkom doliny až ku Klastavskému potoku pod Sitno k umelému Počúvadlianskemu jazeru s 26m vysokou hrádzou. Samotná obec sa nachádza v Chránenej krajinej oblasti Štiavnické vrchy. V súčasnosti má 109 obyvateľov a ich počet neustále klesá.

Z historického hľadiska je významný veľký poklad bronzov zo Sitna z mladšej doby bronzovej. Prvá písomná zmienka o obci je

z roku 1333, kedy obec patrila hradu Levice.

Počúvadlo - vodná nádrž s rozlohou 12 ha bola postavená v roku 1775 podľa projektu Jozefa Karola Hella. Pozostáva z piatich hrádzí, čo je určitou raritou. Má najrozsiahlejší systém zberných jarkov. Obec je zároveň východiskom na najvyšší kopec Štiavnických vrchov - Sitno. Na vrchole Sitna je v mesiacoch máj až september v prevádzke rozhľadňa, ktorá zároveň plní funkciu informačného strediska. Najstaršou pamiatkou v obci je barokový evanjelický kostol z roku 1771, prestavaný v roku 1801.

Kontakt: www.pocuvadlo.sk

PODHORIE

Obec Podhorie leží v severnej časti Štiavnických vrchov vo vrcholovej úvallinke v pramennej oblasti potoka Teplá. Severovýchodne od obce je Žakýlske pleso. V súčasnosti v obci žije 365 obyvateľov. Obec Podhorie vznikla zlúčením obcí Teplá a Žakýl.

Osadu Žakýl založili okolo roku 1241 Sikuli, kráľovskí strážcovia Žakýlskeho hradu, zatiaľ čo Teplanov tu osadil beňadický opát. Obec Teplá sa spomína v roku 1388, keď z majetku opátstva v Hronskom Beňadiku

prešla hradnému panstvu Šášov. Prvé písomné zmienky o osade Žakýl sú z rokov 1288 a 1362.

Na severovýchode od obce ležia zvyšky Žakýlskeho hradu na Brezovom vrchu. Zachoval sa len pozostatok vonkajšieho obranného valu a vstupy do dvoch banských stôlní. Hrad vznikol pravdepodobne z popudu prudkého rozvoja ťažby striebra v okolí Banskej Štiavnice koncom 12. alebo na začiatku 13. storočia. V blízkosti hradu leží Žakýlske pleso (715 m.n.m.), ktoré ľudovo



nazývajú aj Morské oko. Je najstarším a súčasne jediným prírodným jazerom v okolí Banskej Štiavnice. V obci nájdete rímskokatolícky kostol zasvätený Navštíveniu Panny Márie u sv. Alžbety. Bol postavený

v roku 1717 v neskorogotickom barokovom štýle. Nachádza sa tu aj zvonica s otvorenou drevenou konštrukciou, ktorú postavili v roku 1873.

Kontakt: www.podhorie.sk

PRENČOV



Obec Prenčov leží v juhovýchodnej časti Štiavnických vrchov v doline potoka Štiavnica, tečúceho stredom hornatinného chotára. V súčasnosti v obci žije 620 obyvateľov.

Územie bolo obývané už do doby bron-

zovej. Prvá zmienka o obci Prenčov sa spomína v písomnostiach už v roku 1266. Obec Prenčov bola do 16. storočia súčasťou panstva hradu Sítno, ktorý chránil cesty do banskej oblasti a ktorý vznikol pravdepodobne po roku 1240. V okolí Prenčova sa

nachádzali viaceré hliniská, z ktorých sa hlina vozila aj do Banskej Štiavnice. Tu sa z nej vyrábali fajky Zacharky, ktoré sa stali známe nielen v Rakúsko – Uhorsku, ale aj na celom svete.

V minulosti boli dôležitou súčasťou hospodárstva mlyny a v obci sa nachádzali až tri. Dodnes sa z nich zachoval iba jeden, stredný valcový mlyn. Veľký význam pre obec má i osobnosť slovenského národného a vedeckého života, Andrej Kmeť. Práve vďaka jeho bádaniu, konkrétne jeho archeologickým výskumom v chotári Preňčova a blízkeho okolia, sa zistili základné etapy ľudskej činnosti v praveku, dosiahli sa nové poznatky o etapách osídlenia územia pod Sitnom. Životu a dielu Andreja Kmeťa,

ktorý v obci pôsobil 30 rokov bola zriadená Pamätná izba A. Kmeťa, jej súčasťou je aj „sedliacka preňčovská chyža“ s dobovým nábytkom, odevmi a náradím. V obci sa nachádza rímskokatolícky kostol sv. Mikuláša. Najzaujímavejší a najvzácnejší v kostole je barokový oltár, na ktorom je namaľovaný patrón kostola Sv. Mikuláš. V kostole sv. Mikuláša sa nachádzal aj organ, ktorý priamo preň vyhotovil v roku 1731 kremnický organár Martin Zorkovský. No po roku 1845 bol premiestnený do rímsko-katolíckeho kostola v Beluji. Zaujímavý je taktiež neogotický evanjelický kostol a Kaplnka so studničkou s čistou pramenitou vodou, nazývaná „Samaritánka“.

Kontakt: www.prencov.sk

RYKYNČICE



Obec leží na juhozápadnom okraji Krupinskej výšiny v doline potoka Krupinica a v súčasnosti tu žije 310 obyvateľov. Obec vznikla zlúčením Dolných a Horných Rykynčíc.

Po prvýkrát sa Dolné Rykynčice spomínajú v roku 1281 a prvá písomná zmienka o Horných Rykynčiciach je z roku 1422.

Arborétum Feľaťa sa nachádza asi 7 km juhovýchodným smerom od časti dolné Rykynčice. Prvé exotické dreviny boli vysadené v roku 1957. Podľa najnovšieho zamerania

pozemkov plocha chráneného areálu arboréta Feľaťa predstavuje 13,21 ha. V arboréte je vysadených a evidovaných spolu 170 taxónov drevín, z toho 80 ihličnatých a 90 listnatých. Najkrajším miestom arboréta je Koháryho alej alebo platanova lúka. Je zaradené medzi cenné kultúrne pamiatky prírodného charakteru. Za zmienku stojí aj rímskokatolícky kostol postavený v roku 1788, opravený v roku 1821.

Kontakt: www.rykynvice.ocu.sk

SEBECHLEBY



Obec Sebechleby leží uprostred neporušenej prírody územia Krupinskej planiny na juhovýchodnom úpätí Štiavnických vrchov v údolí Belujského potoka, ktorý rozdeľuje 12-hektárová vodná nádrž Sebechleby. V obci v súčasnosti žije okolo 1200 obyvateľov.

Na území dnešnej obce Sebechleby boli sídliskové nálezy maďarovskej kultúry zo staršej doby bronzovej a slovanské z 10. storočia. Prvá písomná zmienka o obci s názvom obce Zebehgleb sa spomína v zakladajúcej listine z roku 1135 bzovského prepošstva / kláštora/, ktorú vydal uhorský panovník Belo II. vo Vacove. V 13.storočí sa spomína dedina Scebehylyb, Sebehylyb, cez ktorú prechádza cesta do strieborných baní v Banskej Štiavnici. V roku 1412 Kráľ Žigmund Luxemburský pozdvihol listinami obec na mestečko a zároveň ho obdaroval mestskými výhodami. V 16. storočí tu bývali župné zhromaždenia. Kráľ Leopold I. v roku 1674 udelil obci jarmočné právo na výročné výkladné trhy, ktoré sa konali 7 krát do roka. V rokoch 1725 - 1750 boli Sebechleby sídlom Hontianskej župy.

Dominantou obce je kostol sv.Michala, archanjela má jednolodový priestor s polygonálnym zakončením presbytéria, krytého lomenou valenou klenbou s lunetami, ktorá spočíva na rímsach pilastrov. Okná presby-

téria sú gotické so zachovanými kružbami s 15. stor. Na severnej strane je gotická sakristia. Loď kostola je obdĺžniková, po oboch jej stranách sú prístavby bočných kaplniek. Na južnej strane je malá štvorcová kaplnka so začiatku 19. stor. Na severnej strane je kaplnka sv. Jozefa z 18. stor. V kostole je neoklasisistický organ z roku 1898. Vo veži kostola sa nachádza šesť zvonov. Iné kultúrne pamiatky ako je súsosie Najsvätejšej Trojice, socha sv.Vendelína a Pamätník padlým I.svetovej vojny sa nachádzajú v centrálnych parkoch obce.

Vino sa v obci pestovalo už v 13. storočí a v 16. storočí sa začali kopať vínné pivnice. Široko ďaleko sa nepestovalo také kvalitné hrozno ako tu a navyše táto oblasť bola jednou z najväčších producentov vína v Uhorsku. V odľahlej vinohradníckej osade asi 3 km od obce sa nachádza jedinečná pamiatková rezervácia ľudovej architektúry s názvom Stará Hora. Najstarší dátum vytesaného vročenia na pivnici na Starej Hore je z roku 1707. V centre sa nachádza kaplnka sv. Urbana s námestím. Prvá písomná zmienka o staršej vinohradníckej osade Mladá Hora je z roku 1219. Je to tretí najstarší záznam o pestovaní viniča na Slovensku.

Kontakt: www.sebechleby.com
www.starahora.sk

SÚDOVCE



Obec Súdovce leží v doline potoka Veperec, na juhozápadnom okraji Krupínskej planiny. V súčasnosti v obci žije 210 obyvateľov.

Prvá písomná zmienka o obci Súdovce je z roku 1244. V minulosti sa obyvatelia tejto obce zaoberali prevažne poľnohospodárstvom, ale najviac vinohradníctvom, ako to dokazuje znak na pečatidle z roku 1668. Obec Súdovce používala svoj erb už

v 17. storočí.

V obci rastie zákonom chránený strom Ginko dvojlaločné (lat. *Ginkgo biloba*), ktorý má podľa prírodovedcov 260 rokov a je pravdepodobne najstarším ginkom na Slovensku. Medzi dominanty obce patrí evanjelický kostol a moderný rímskokatolícky kostol. Na juh od obce sa nachádza rybník.

Kontakt: www.sudovce.ocu.sk

SVÄTÝ ANTON



Na juh od Banskej Štiavnice v doline potoka Štiavnica leží obec Svätý Anton. V súčasnosti tu žije 1230 obyvateľov. Stredom obce prechádza hlavná cestná komunikácia spájajúca Banskú Štiavnicu s Hontianskymi Nemcami.

Prvá písomná zmienka o obci pochádza z roku 1266. Názov dediny vychádza z názvu pôvodného kostola zasväteného svätému Antonovi Pustovníkovi. Od r. 1342 sa v obci vyberalo mýto. Okrem mýtnej stanice sa tu nachádzali dve hutnícke zariadenia, tehelňa a tri mlyny, z ktorých sa zachoval len jeden. Najmä rodina Koháriovcov sa zaslúžila o hospodársky, duchovný a kultúrny rozvoj celej obce. Po dostavbe kaštieľa r. 1744 sa stala sídlom správy koháriovských majetkov a vyvíjala sa ako zemepanské mesto.

Najvýznamnejšou pamätihodnosťou je zachovaný neskorobarokovo-klasicistický kaštieľ Svätý Anton s rozsiahlym anglickým parkom nachádzajúci sa pod lesom v obci. Pri kaštieli je park, v ktorom sú na terasovitých stupňoch prudkého svahu zastúpené jednotlivé etapy krásneho záhradníctva od starej pagaštanovej a lipovej aleje až po sentimentálne (grotta, kaskády) a dendrologické

příkrasy (sekvoje z roku 1879) a zbierky ihličín z I. Československej republiky. Prevažná časť miestností, sál a chodieb si zachovala pôvodný interiérový štýl z obdobia baroka, rokoka a empíru. Od roku 1954 bol sídlom Lesníckeho, drevárskeho a poľovníckeho múzea, špecializovaného celoslovenského múzea s pozoruhodnými zbierkami prírodovednými, historickými i umeleckými. V súčasnosti expozície, umiestnené v kaštieli, podávajú prehľad o dobovom bývaní sfarchy, ako aj o vývine lesníctva a poľovníctva na Slovensku. O kaštieli sa traduje, že jeho stavba symbolizovala kalendárny rok – má 4 brány (= ročné obdobia), 12 komínov (= mesiacov), 52 izieb (= týždňov) a 365 okien (= dní). Dnes, po prestavbe to však už nie je možné potvrdiť.

V obci sa nachádza aj rímskokatolícky kostol sv. Antona Pustovníka z roku 1755 v neskorobarokovom slohu upravený v roku 1779 v klasicistickom slohu. Za zmienku stojí aj Bašta, ktorá je pozostatkom pevnosti na ochranu pred Turkami a Mýtica, ktorá je súčasťou historickej zástavby obce. Za obcou Svätý Anton sa nachádza František stôlna.

Kontakt: www.svatyanton.sk

ŠTIAVNICKE BANE



Obec Štiavnické Bane ležia v strednej časti Štiavnických vrchov v pramennej oblasti

potokov Richňava a Štiavnica. V chotári je niekoľko umelých jazier nazývaných tajchy –

Richňavské tajchy, Vindšachtské tajchy a iné. Na Perinách je rezervácia. V súčasnosti v obci žije 820 obyvateľov.

Prvá písomná zmienka o obci Štiavnické Bane sa datuje do roku 1352, kedy sa obec nazývala Sygluspergh. Známý názov obce je Piarg. Piarg vznikol spojením dvoch pôvodne samostatných susediacich územných celkov a s pomerne rozličným stredovekým vývojom: Osada Sigelsberg pôvodne patrila do majetku mesta Banská Štiavnica, pred r. 1352 ju zabol kastelán hradu Šášov. O zábere tejto a okolitých osád je prvá zmienka z roku 1352, čo je zároveň aj prvý a hodnoverný písomný prameň o existencii Sigelbergu. Druhý celok, z ktorého sa sformovali súčasné Štiavnické Bane tvorila Vindšachta. K jej vzniku v prvom rade prispel rozvoj baníctva. Sigelsberg a Vindšachta ako pôvodné celky, z ktorých vznikli Štiavnické Bane boli nepochybne prioritnými strediskami baníctva s celoeurópskym významom. Tri vodné nádrže v chotári slúžili potrebám baníctva a hutníctva. V roku 1773 tu založili hieronymitáni kláštor. Aj keď to dnes na prvý pohľad tak nevyzerá, ale práve v Štiavnických Baniach

sa v 18. storočí nachádzalo európske centrum baníctva a rozvoja progresívnej banskej techniky.

V obci sa nachádzajú zrúcaniny opevnenia renesančnej bane Vindšachta zo 16. storočia, kde je zachovaná hlásna veža a bašta. Za zmienku stojí aj budova baní zo 17. storočia a rímskokatolícky kostol z roku 1736 v barokovom slohu s budovou bývalého kláštora z roku 1754. Dnes sú ozdobou obce tajchy, ktoré slúžia prevažne na rekreáciu. Pôsobili tu mnohí vynálezcovia, medzi inými Matej Kornel Hell a jeho synovia, Samuel Mikoviny, Juraj Palkovič a ďalší. Dnes sú Štiavnické Bane súčasťou svetového dedičstva UNESCO. Nájde tu chránenú rezerváciu technických pamiatok. Okrem toho sa táto nenápadná obec pýši niekoľkými svetovými a európskymi prvenstvami. Najznámejšími z nich je použitie pušného prachu na lámanie hornín, uplatnenie čerpacích strojov z dielne rodiny Hellovcov, ktorí sa pričínili o záchranu baní zaplavených vodou a obnovenie ťažby, prvá banická nemocnica v Uhorsku a prvá škola pre banských odborníkov v strednej Európe.

Kontakt: www.stiavnickebane.sk

SUDINCE



Obec Sudince leží na rozhraní Ipeljskej pahorkatiny a Krupinskej vrchoviny, v dolinke

Lišovského potoka. V súčasnosti v obci žije 81 obyvateľov.

Obec mala viacero názvov, začalo to pravo písomnou zmienkou z roku 1245.

Najstaršou pamiatkou je evanjelický kostol postavený roku 1858.

TERANY



Obec Terany sa nachádza v okrese Krupina, na juhu stredného Slovenska v regióne Hont. Leží v rovinatej oblasti, na rozhraní Štiavnických vrchov, Krupinskej planiny a Ipelskej pahorkatiny a preteká cez ňu rieka Štiavnička. V súčasnosti žije v obci 720 obyvateľov.

Obec Terany vznikla v roku 1944 zlúčením Dolných a Horných Terian. Obe obce majú rovnakú minulosť, ale rozdielne prvé písomné správy. Horné Terany sa spomínajú už v roku 1298 pod menom

Teryen a Dolné Terany až v roku 1387 pod názvom Kysterijen.

V obci sa nachádza rímsko-katolícky Božieho milosrdenstva v Teranoch dokončený v roku 2011 a chrám Boží – evanjelický kostol, ktorý bol postavený v rokoch 1810 - 1811. 4. augusta 1851 bol zapálený bleskom. Zhorel s vežou a čiastočne bol poškodený aj zvon. S prestavbou ohňom zničeného kostola sa začalo v r. 1868 a táto bola ukončená v r. 1869.

Kontakt: www.obecterany.sk

VYSOKÁ

Obec leží v Štiavnickom pohorí, severozápadne od Sitna vo vysokopoloženej vnútrohorskej plytkej kotlinke. Obec sa nachádza na území Chránenej krajinej oblasti Štiavnické vrchy. Dnes žije v obci približne 140 obyvateľov.

Prvá písomná zmienka o obci Vysoká sa datuje do roku 1388. Najstarší nález na území obce – kameň, do ktorého sú vytesané znaky a rímske čísla, pochádza z čias

vpádov tureckých vojsk.

V obci sa nachádza národná kultúrna pamiatka – rímskokatolícky kostol sv. Bartolomeja pôvodne barokový a prestavaný v roku 1867 v neskoroklasicistickom slohu. V kostole sa nachádza maľba zobrazujúca udalosť z čias tureckých vpádov a 2 obrazy od E. Gwerka. Tiež sa tu nachádza kaplnka Sedembolestnej Panny Márie z roku 1932. Vo vzdialenosti do 4 km od obce sa



nachádza 6 vodných nádrží – „tajchy“.

Kontakt: www.vysoka.ou.sk

ŽIBRITOV



Obec leží na juhovýchodnom okraji Štiavnických vrchov v plytkej vrcholovej úvalinke potoka Bebrava, pravého prítoku Krupinice. Dnes žije v obci 70 obyvateľov.

Prvá zmienka o obci pochádza z roku 1266. V roku 1586 tu postavili obrannú pevnosť a v roku 1700 bola postavená obecná škola a v roku 1876 evanjelický kostol, ktorý je zaujímavý aj tým, že pri jeho stavbe bola použitá červená tehla.

V strede obce dominuje malá bašta (zvonička) postavená v roku 1586, ktorá je pozostatkom bývalého zámčoka s kostolom a slúžila ako strážna a obranná veža v období tureckých nájazdov. Pôvodnú architektúru obce tvorili kamenné trojpristorové domy so slamenou strechou. Zaujímavosťou je geologický výtvor nazývaný Štangarigel (Krupinské bralce) a Sixova stráň. Za raritu možno považovať posled-

né obhospodarované vinice s koreňmi viniča starými viac ako 70 rokov, nachádzajúce sa na južnom úbočí vrchu „Veinperg“ (Viničný vrch) nad dolinou potoka Bebrava v nadmorskej výške 460 – 485 m n.m.

Obec dnes drží jeden primát – v súčasnosti je to najvyššie položená obec na Slovensku s vlastnými vinicami. Nad obcou je malá vodná nádrž.

POTULKY HISTÓRIOU



DOBA KAMENNÁ

Región bol osídlený už v tomto období početnejšie však až v mladšej dobe kamennej – neolite (5000-3200 pred n. l.) keď nastali podstatné zmeny vo vývoji človeka. Najstaršie neolitické osídlenie na našom území predstavuje kultúra s lineárnou keramikou.

DOBA BRONZOVÁ

Územie Hontu bolo svojimi bohatými ložiskami medenej rudy v Štiavnických vrchoch dobrou surovinou základňou. Otvorené roľnícke osady boli zistené v obci Sebechleby. Sídlišká ľudu lužickej kultúry sa nachádzajú na terasách rieky Štiavnice a Krupinice (Anton, Prenčov) alebo na návršiach (Lišov, Ladzany) alebo aj vo vysoko položených polohách (Ilija-Sitno, Banská Štiavnica).

DOBA HALŠTATSKÁ A LATÉNSKA

Doba halštatská nazývaná aj staršia železná (asi 700-500 pred n.l.) sa otvára nová kapitola pravekých dejín. Keltská expanzia sa výrazne dotkla územia Slovenska kde obsadili hlavne úrodné pôdy Hontu. Uvedený smer vývoja dokumentujú nálezy z pohrebiska lužickej kultúry v Domanikoch, Prenčove a Lišove. Kelti priniesli rozvinutú remeselnícku výrobu.

DOBA RÍMSKA

Roku 9 pred n. l. obsadili rímske légie celé územie pravého brehu Dunaja a asi roku 6 n. l. po prvý raz vstúpili na územie Slovenska. Rímsky vojaci začali stavať opevnené tábory a stanice rôzneho rozsahu tzv. Limes Romanus. Pozostatky rímskej ríše sa našli v Dudinciach.



DOBA SLOVANSKÁ

Koncom 7. a začiatkom 8. storočia prebiehal kultúrno-historický vývoj na území Hontu. Stavali opevnené hradiská a slovanské sídliská v oblasti Štiavnicných vrchov (Sitno). Koncom 9. storočia sa objavujú na hraniciach veľkomoravského štátu staromaďarské kmene, ktoré etapovite obsadzovali územie Slovenska. V priebehu 11. storočia bolo celé územie Hontu i severná časť postupne začleňované do uhorského štátu.

V rámci budovania hradskej správy

časť bola vďaka náleziskám drahých kovov známa ako banická oblasť a južná časť mala výlučne poľnohospodársky charakter. O živote feudálneho poddaného ľudu je veľmi málo písomných prameňov. Hospodársky život ovplyvnili nemeckí kolonisti – baníci. Po Tatárskych vpádoch (1241-4243) však musel Belo IV. povolať na Slovensko ďalších nemeckých kolonistov nakoľko tatári úplne vyplenili baniské dediny. Bitka pri Moháči 1526 otvorila cestu Turkom do Uhorska, čo malo katastrofálne následky pre celú Hontiansku stolicu. Začiatkom 16.



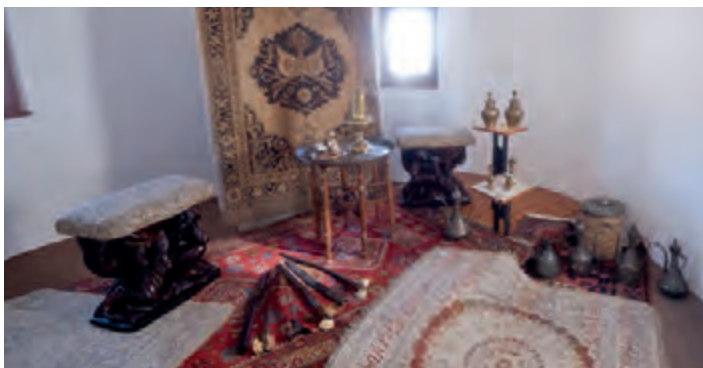
v 11. storočí vznikla Hontianska stolica v novovzniknutom Uhorskom štáte odtrhnutím od Novohradskej stolice. Veľmož Hunt - Poznaň najväčším panovníkom a a stal sa tak prvým županom na rozsiahlom území Hontianskej stolice. Prírodné podmienky určovali ráz Hontianskej stolice severná

storočia už väčšinu obcí zdaňovali Turci. Osmanská moc v Hontianskej stolici skončila po cisárskej ofenzíve v rokoch 1683-1686. 17. storočia bola Hontianska stolica okrem tureckého ohrozenia poznačená aj udalosťami stavovských povstaní, ako aj reformačnými a protireformačnými hnutia-



mi. Až Szatmársky mier z roku 1711, ktorý uzavrel rad protihabsburských stavovských povstanií. Spustošená Hontianska stolica po Tureckých vpádoch, povstaniami, neúspešnými reformáciami a vnútornými vojnami vyústila útekom poddaných susednej Novohradskej stolice. Šľachta zvýšila robotné, naturálne ale aj peňažné nároky

Hontianska stolica bola veľmi produktívna v pestovaní ovsa, zemiakov, hrozna, ovocinárstve, v chove včiel, oviec a poľovníctve. Štiavnické vrchy boli plné zveriny a preto bol postavený v roku 1630 kaštieľ v Antole (Svätý Anton). V tomto pokračoval aj rod Coburgovcov, ktorí založili v Antole v roku 1875 prvú bažantnicu. Revolučné roky boli



na poddaných. To ešte viac ochromilo poddanský ľud ale štát si začal uvedomovať, že poddaného potrebuje ako kontribuenta, vojaka, poľnohospodára, výrobcu. Radikálnym zásahom bolo vymedzenie vzájomných práv medzi poddaným a zemepánom. Po Tereziánskej urbárskej regulácii Márie Terézie sa existenčné podmienky poddaných relatívne zlepšili. Zavádzanie urbáru narazilo na mimoriadne ostrý odpor šľachty. Koncom 18. storočia sa Viedenský dvor rozhodol zvýšiť poľnohospodársku výrobu.

zavŕšené podpísaním tzv. marcových zákonov, ktoré okrem iných vecí zrušili poddanstvo. V druhej polovici 19. storočia upadlo baníctvo v Honte. Malo dve hlavné príčiny vonkajšou bol úpadok ceny zlata a striebra na trhu a vnútornou vyčerpanosť rudných žíl. Rozvíjalo sa poľnohospodárstvo, kľúčovali sa lesy kvôli ornej pôde. Prekvitalo pestovanie vinnej révy (Sebechleby a okolie) a ovocinárstvo (Štiavnické vrchy). Začiatkom 20. storočia nastáva v Hontianskej stolici ďalšia administratívno-správna zme-

na rozpadom Rakúsko-Uhorska. 28.10.1918 vzniká Československá republika (ČSR). Problémy okolo vymedzenia južnej hranice Slovenska a Maďarskej republiky sa skončili až 4.6.1920 podpísaním Trianonskej zmluvy. Po vzniku ČSR bola v Hontianskej

strojové družstvá a v nasledujúcich rokoch sa zmenili na Jednotné roľnícke družstvá (JRD). V 60. rokoch sa začali JRD vo väčších agrolcelkoch Týmto zmenami sa neporovnateľne zmenil život na hontianskej dedine. Vytvoril



stolici chudoba a začiatkom hospodárskej krízy začalo masové vystahovalectvo do za prácou do zahraničia. Po prekonaní hospodárskej krízy sa situácia ako v priemysle tak aj v poľnohospodárstve čiastočne konsolidovala. Avšak októberi 1938 dochádza k vážnej politickej udalosti k moci v ČSR sa dostala strana HSLŠ a zakázala činnosť komunistickej strany. Po začiatku 2. svetovej vojny začala v banskoštiavnických horách schádzať partizánska jednotka neskôr dostala názor Sitno. Od začiatku roku 1944 sa po celom území Hontu vytvárali revolučné národné výbory. Po zatlačení povstania do hôr a obsadení hontianskych obcí fašistickými vojskami poskytovali desiatky hontianskych obcí partizánom materiálnu pomoc a pôsobili ako spojky (Sebechleby). V prvej polovici decembra 1944 vojská 2. ukrajinského frontu začali postupne oslobodzovať južnú časť Hontu. Oslobodzovacie boje v Honte trvali takmer 3 mesiace. Po oslobodení zostáva Hont svojou väčšou časťou zaostalou agrárnou oblasťou Slovenska. K moci sa dostala komunistická strana, začala pôdu rozdeľovať medzi roľníkov Hontu. V máji 1949 bolo potrebné zmeniť poľnohospodársku malovýrobu na veľkovýrobu a začali vznikať prvé

vzťahy medzi ľuďmi a zvýšila sa ich životná úroveň, vystavali mnohé sociálne, zdravotné a obchodné zariadenia. Kedysi zaostalé dediny sa občianskou vybavenosťou priblížili k mestám. V mestách začali vznikať podniky a firmy, budovali sa stovky moderných bytov. Zvýšil sa počet ponúkaných služieb, vznikli



kultúrne a osvetové strediská. V Dudinciach sa v rokoch 1970 – 1978 vystavali moderné kúpeľné domy Rubín a Smaragd so spoločnou balneoterapiou Krištáľ a tým sa Dudince zaslúžili k tomu aby sa v roku 1983 stali kúpeľným mestom.

Všetky tieto pomery v Honte sú výsledkom usilovnej práce robotníkov a roľníkov, ktorí pod vedením KSS svojimi činmi chcú zabezpečiť i pre ďalšie generácie spokojný mierový život.

BANÍCKE POTULKY

HISTORIA BANÍCTVA



V okolí Banskej Štiavnice sa povrchovo dobýjalo zlato a striebro už za čias Keltov, ktorí obchodovali s drahými kovmi a vedeli ich spracovať. Nález striebornej mince audoleontského typu, zakreslenej v mestskej knihe v 18. storočí z obdobia 2.-3. storočia pred Kristom dokazuje prítomnosť keltského osídlenia na území Starého mesta na vrchu Glanzenberg. Kelti poznali technológiu úpravy povrchovej rudy, striebra a zlata, ktoré získavali baníckym spôsobom. Razili z nich mince a zhotovovali šperky.

Produkciu zlata a striebra do 11. storočia možno pokladať za veľmi zaujímavú vzhľadom na vysoký obsah kovov v povrchových častiach ložísk a ľahkú prístupnosť rúd. Na tradíciu dolovania a intenzívnejšiu ťažbu rúd v tejto oblasti poukazuje písomný údaj z r. 1156, v ktorom sa územie nazýva zemou baníkov - terra banensium. Správy o bohatých ložiskách prilákali prvých nemeckých osadníkov, ktorý postupne prevzali nielen vedenie baní, ale vďaka rozsiahlym privilégiám aj správu obcí. Názov baňa nemecké vedenie nahradilo slovom berg, odtiaľ aj niektoré názvy baní - Glanzenberg, Grunenberg, Siglisberg. V 14. storočí sa objavil veľký nepriateľ baníkov - banská voda. Niektoré bane boli zaplavené a nepodarilo sa z nich vyčerpať vodu, a tak mnohí ťažiarci museli bane zatvoriť. V každom banskom meste podľa nariadenia kráľa Karola Róberta postavili kráľovský dom - Kammerhof, v ktorom sídlil komorský gróf. Ťažiarci boli povinní zamieňať zlato a striebro v Kammerhofe a komorský gróf bol jediný oprávnený stanovovať rýdzosť kovov. Začiatkom 16.

storočia bolo v okolí Banskej Štiavnice 426 samostatných ťažiarstiev, z toho v Banskej Štiavnici 141 a v Štiavnických Baniach 52. Najväčším a najdlhšie trvajúcim súkromným ťažiarstvom v banskoštiavnickom revíri bola od roku 1752 Gerambovská únia, ktorej majetok patrila rodine Gerambovcov holandského pôvodu. V polovici 19. storočia únia zamestnávala okolo 1400 ľudí a stala sa najväčším súkromným podnikateľským subjektom v baníctve v rámci Rakúsko-uhorskej monarchie. Najbohatší bol rok 1690, keď sa v hutách banskoštiavnickej oblasti vyrobilo 29 tisíc kg striebra a 605 kg zlata, čo bolo najviac počas prevádzkovania baní v regióne. Veľký obrat nastáva postupne v 19. storočí, kedy sa začína prejavovať vyťaženosť najkvalitnejších častí ložísk a následným objavením bohatých mimoeurópskych ložísk sa banskoštiavnický región stáva postupne nerentabilný. Prvým deficitným rokom baníctva v Banskej Štiavnici bol rok 1869.

BANSKÁ TECHNIKA



V meste Banská Štiavnica a jej okolí sa zachovali viaceré pamiatky na dobu ťažby drahých kovov. V oblasti Banskej Štiavnice je možné pozorovať všetky typy ťažby od úplne primitívnej až po moderné postupy pri ťažbe v súčasnosti.

Technika práce sa menila zlepšovaním prepravy v baniach. Horninu najprv dopravovali vo vakoch na chrbtoch, potom ťahali na zvlačiach, neskôr používali debny na kolieskach a potom prevzali z Tirolska vozíky, ktoré upravili na podmienky štiavnických baní. Vertikálnu prepravu zabezpečovali pomocou jednoduchého zariadenia rumpál, neskôr po-

užívali šľapacie koleso, kónský gápel' alebo vodné koleso. Bola potrebná vodná energia a tak začali budovať umelé vodné nádrže. V období 1500-1638 existovali len 4 vodné nádrže /Veľká Vodárenská, Malá Vodárenská, Brennerštólnianska, Evička/. Vývoj baníctva si vyžiadala aj určitú špecializáciu robotníkov. Vznikli profesie ako haviari-lamači /rozpojovali horninu/, pratači /nakladali horninu do dopravných nádob/ a behači /dopravovali horninu na miesto určenia/. Zvláštne čaty zabezpečovali čerpanie vód. Špecializovaní pracovníci sa zaoberali úpravou rúd a ich zhutňovaním. Samostatní remeselníci pripravovali náradie, stroje a stavby pre prevádzky. Banský majster a jeho pomocníci zabezpečovali kontrolu a prevádzku baní, hüt a úpravni.

UNESCO



Zoznam objektov v Banskej Štiavnici a jej okolí, ktoré boli spracované ako príloha nominačného spisu (Bratislava 1992) pre zápis Lokality UNESCO na Zoznam svetového kultúrneho a prírodného dedičstva UNESCO podľa Dohovoru.

Ústia šachtíet a štólni: Svätotrojčianá dedičná štólna Banská Štiavnica, ústie Dolnej Bieberovej dedičnej štólnie Banská Štiavnica, dedičná štólna Glanzenberg Banská Štiavnica, Štólna Bartolomej Banská Štiavnica, ústie Hornej Bieberovej štólnie Banská Štiavnica, ústie štólnie Colorado Štiavnické Bane, ústie Dlhej štólnie Klinger Banská Štiavnica, ústie Krátkej štólnie Klinger Banská Štiavnica, ústie štólnie Kornberg Banská Štiavnica, ústie štólnie Michal Banská Štiavnica, ústie Pachomiovej štólnie Štiavnické Bane, ústie Richňavskej spojovacej štólnie Štiavnické Bane, šachta František Banská Štiavnica, šachta Ondrej

Banská Štiavnica, ústie šachty Ján Banská Štiavnica, ústie šachty Terézia Banská Štiavnica a ústie šachty Weiden Banská Štiavnica.

Povrchové dobyvky: povrchové dobyvky na žile Špitáler Banská Štiavnica a povrchové dobyvky na žile Terézia Banská Štiavnica a podzemný kameňolom na andezit Banský Studenec-Kysihybel.

Haldy: halda pri šachte Terézia Banská Štiavnica a halda pri šachte Žigmund Banská Štiavnica.

Ťažne veže: ťažná veža Mária Banská Štiavnica, ťažná veža Žofia Banská Štiavnica, ťažná veža František Banská Štiavnica a ťažná veža Rúfus Banská Štiavnica transfer.

Ine objekty: budova Banského meračstva Štiavnické Bane, budova Banskej správy Štiavnické Bane, strojoňa ťažného stroja zo šachty Lill (nad šachtou Ondrej) Banská Štiavnica, strojoňa ťažného stroja zo šachty Mária Banská Štiavnica, strojoňa ťažného stroja zo šachty Žigmund Banská Štiavnica transfer, strojoňa atmosferických čerpacích strojov Štiavnické Bane, sklad strelného prachu (Pracháreň) Banská Štiavnica, tabaková továrneň Banská Štiavnica, budova bývalej továrne na výrobu oceľových lán Banská Štiavnica, budova pôvodnej továrne na obuv Banská Štiavnica, budova pôvodnej továrne na bielizeň Banská Štiavnica, taviareň Banská Štiavnica, budovy banického, chemického a lesnickeho školstva Banská Štiavnica, budova železničnej stanice z konca 19. storočia Banská Štiavnica a akvadukt Banská Štiavnica.

Signalizačne stavby: banicka klopačka Banská Štiavnica.

Nemocnice: budova bývalej banickej nemocnice Banská Štiavnica a budova bývalej banickej nemocnice Štiavnické Bane.

Vodné nádrže: Antolská Sv. Anton, Bélianska Banská Štiavnica, Červena studňa Banská Štiavnica, Evička Štiavnické Bane, Ilijská Ilija, Klinger Banská Štiavnica, Kolpašská malá Banský Studenec, Kolpašská veľká Banský Studenec, 2 Komorovské Banská Štiavnica, Krechsengrundska Štiavnické Bane, 6 Kysihybelských Banský Studenec, Michalštólnianska dolná Banská Štiavnica, Ottergrundska Banská Štiavnica,

Pachomiova Štiavnické Bane, Počúvadlo Banská Štiavnica, Rozgrund Banská Štiavnica, Richňavska malá Štiavnické Bane, Richňavská veľká Štiavnické Bane, Vindšachtovská horná Štiavnické Bane,

Vodárenská malá Banská Štiavnica a Vodárenská veľká Banská Štiavnica.

BANSKÉ MÚZEUM V PRÍRODE – SKANZEN



Vid'. kapitola Múzeá a galérie
www.muzeumbs.sk

BERGGERICHT – MINERALOGICKÁ EXPOZÍCIA



Vid'. kapitola Múzeá a galérie
www.muzeumbs.sk/berggericht

ŠTŔLŇA MICHAL



Väčšina banských diel je pre verejnosť nedostupných, no Banské múzeum v prírode (štŕlna Bartolomej), štŕlna Glanzenberg

a štŕlna Michal sú výnimkou. Štŕlna Michal sa nachádza priamo v centre mesta. Na nádvorí budovy Berggericht na Námestí sv. Trojice, kde sídli Informačné centrum Banskej Štiavnice, je návštevníkom sprístupnená jej 75 m dlhá časť. Štŕlna Michal bola založená na žile Špitaler. Väčšina meštianskych domov mala v minulosti vlastné štŕlne a skvelou ukážkou je aj spomínaná štŕlna v budove Berggerichtu. Zároveň je súčasťou mineralogickej expozície. Návštevu zvládnu bez problémov aj malé deti, netrvá viac ako 10 minút.

DEDIČNÁ ŠTŔLŇA GLANZENBERG



Vid'. kapitola Múzeá a galérie
ic@banskastiavnica.sk.

KAMMERHOF - BANÍCTVO NA SLOVENSKU



Vid'. kapitola Múzeá a galérie
www.muzeumbs.sk/kammerhof

TAJCHY

Prvé tajchy tu stáli už na začiatku 16. storočia. Tajch Veľká vodárenská leží kúsok nad námestím sv. Trojice, slúžil ako zásoba pitnej vody a zdroj vody pri požiaroch.

Bane sa kedysi kopali iba ručne, za pomoci tzv. kladivka a železka, nanajvýš sa použil oheň. Dvaja ľudia do skaly vykopali

v priemere asi 7 m chodby ročne. Je nepredstaviteľné, ako týmto tempom vykopali stovky kilometrov chodieb. Zásľuhou používania pušného prachu sa rýchlosť ťažby zrýchlila. Jej najväčšou prekážkou sa stala spodná voda, ako bane išli do hĺbky. Nestáčili ju ručne odčerpávať a jedinou efektívnou vtedy známou alternatívou pohonu bola voda, ale tej bol v okolí nedostatok. Navyše bane boli vysoko v kopcoch. Dlhý ťažiarov narastali a výnosy klesali a Dvorská komora vo Viedni rozhodla bane zavrieť. Proti tomu sa razantne postavil vtedajší banský strojmajster a konštruktér Matej Kornel Hell (1651 – 1743). Vypracoval detailný plán na záchranu baníctva v kľúčových banských prevádzkach, navrhol dobudovať nové tajchy. Dnes je zrejmé, že Hell svojim dôvtipom a genialitou technického prevedenia predstihol vtedajšiu svetovú úroveň vo vodnom staviteľstve. Za tri roky M. K. Hell a jeho syn Jozef Karol Hell postavili dovtedy najväčší tajch Veľkú Vindšachtu (1715), zvýšili kapacitu Evičky a Spodnej Vindšachtu a dopracovali celý plán. Starší Hell postavil a genialne



zdokonalil sedem čerpacích strojov, ktorými v krátkej dobe odčerpal všetku vodu z vtedy zatopených baní. Jeden človek tak zachránil baníctvo v štíavnickom regióne na ďalších 150 rokov.

Pokračovateľom stavieb Hellovcov bol vynikajúci matematik, kartograf, geodet a cisársko-kráľovský geometer stredoslovenských banských miest Samuel Mikovíni (1686 – 1750). Mikovíni zrekonštruoval a zvýšil hrdze hellovských tajchov, navrhol a postavil nové. Prepojil tajchy systémom vodných štólní a tak umožnil vodu presmerovať vždy tam, kde ju bolo treba. Projektoval tiež desiatky kilometrov dlhých, kameňom

dláždených zberných a náhonných jarky trasované po svahoch okolitých vrchov, ktoré privádzali zrážkovú vodu do tajchov. Uzavrel tak celý vodohospodársky systém a vyriešil otázku energetickej základne banskoštíavnického baníctva až do začiatku 20. storočia.

JOZEF KAROL HELL



Významný konštruktér banských čerpacích strojov, ktorý svojimi vynálezmi a konštrukciami predstihol svoju dobu a preslávil Slovensko tak, ako doteraz žiaden iný banský vynálezca a konštruktér. Celý život sa venoval zlepšovaniu existujúcich banských a vodočerpacích strojov, ale aj konštrukcii nových, ktoré ako svetové vynálezy sa postupne šírili do celého sveta a našli tu svoje uplatnenie ešte aj v 20. storočí. Už v r. 1736 navrhol nový typ banského vodočerpacieho stroja ako náhradu za dovtedy používané vodočerpacie mechanizmy s kývavým pákovým prevodom. V r. 1738 skonštruoval 2 takéto stroje v šachte Siglitzberg na Vindšachte (dnes Štiavnické Bane), ktoré dostali pomenovanie vahadlové vodočerpacie stroje. Boli to prvé svetové vynálezy a konštrukcie J. K. Hella. V r. 1745 podal návrh na postavenie vodnostĺpcového vodočerpacieho stroja. Prvý takýto stroj, taktiež ako svetový vynález, skonštruoval v r. 1749 v šachte Leopold na Vindšachte. Úspešne sa používali v 18. a 19. storočí v celej Európe a vylepšené konštrukcie v banskoštíavnickom rudnom revíre ešte aj v 20. storočí. V r. 1753 skonštruoval J. K. Hell tlakový vzduchový vodočerpací stroj, ktorý bol taktiež svetovým vynálezom. Bolo jeho veľkou zásluhou, že banskoštíavnický rudný revír bol už niekoľko desaťročí vzorom pre celý banícky svet v oblasti najvyššej banskej vedy a techniky.

VÍNNÁ CESTA



Územie patrí do stredoslovenskej vinohradnickej oblasti. Je to rozmanitá vinohradnícka oblasť, ktorá sa tiahne od Hontu až po Gemer, t.j. oblasť na juhu stredného Slovenska, pri hraniciach s Maďarskom. Jednou časťou tejto vinohradnickej oblasti je Hontiansky vinohradnícky rájón, ktorý zahŕňa 13 vinohradníckych obcí a z nich sa 12 sa nachádza v našej miestnej akčnej skupine: Dudince, Hontianske Moravce, Hontianske Nemce, Hontianske Tesáre, Ladzany, Lišov, Medovarce, Rykynčice, Sebechleby, Sudince, Súdovce, Terany. Aj keď v súčasnosti nepatrí medzi kľúčové oblasti produkcie vína, má vynikajúce pestovateľské podmienky a má veľkú perspektívu.

Pôdne podmienky sú určované geologickým prevažne vulkanickým substrátom (andezity), na ktorom sa vytvorili úrodné andozeme. Pôdnym druhom sú ilovitohlinité až hlinité, čiže stredne ťažké pôdy. Podnebie sa vyznačuje miernymi teplotami a relatívne nízkym ročným úhrnom zrážok. Najkvalitnejšie vinohradnícke plochy sa nachádzajú na južných svahoch Krupinskej planiny.

Kelti vyrábali víno na našom území už v 6. st. p. n. l., svedčia o tom aj archeologické nálezy. Víno vyvážali ako luxusný tovar do severnejších oblastí. Po nich prichádzajú na toto územie Rimania a vinič hroznorody sa začína pestovať intenzívnejšie. Prvá písomná zmienka o vinohradníctve v tejto oblasti pochádza z roku 1135, kedy

kráľ Belo daroval dve vinice benediktínskeho kláštora Bzovik. V rozvoji vinohradníctva sa pokračovalo až do 13. storočia, kedy kvôli ničivému vpádu Tatárov bola väčšina vinohradov zničená. V 15. storočí po príchode kolonizátorov začalo pestovanie viniča mimoriadne rozkviť. V tomto období až 70% celkového množstva vína predaného na Slovensku pochádzalo zo západného Slovenska a Hontu. Neskôr v 16. a 17. storočí, pravdepodobne pod vplyvom nerentability, sa od pestovania hrozna v tak veľkom geografickom rozložení upustilo a začiatkom novoveku sa u nás vinohradníctvo rozvíjalo už v obmedzenom regióne, v ktorom je známe aj dnes. Pokles vo vinohradníckej produkcii pokračoval po celú dobu 18. a 19. storočia aj pod vplyvom novozavlečených chorôb (pere-nospóra) a škodcov (fyloxéra) až do 20. rokov minulého storočia (obdobie hospodárskej krízy) a medzivojnového obdobia do 60. rokov.

DUDINCE



V kúpeľnom mestečku sa nachádza časť Merovce a časť Staré Dudince, kde je sústredená vinohradnícka produkcia. Vinohradníctvo tejto lokality charakterizujú viaceré rodinné vinárstva, ktoré sú založené na niekoľkogeneračných tradíciách. Pôdy vo viničiach sú obohatené o minerálne látky z liečivého prameňa a tie dávajú vlnam charakteristickú chuť a vôňu.

Viac informácií: www.vinohradnik.sk

HONTIANSKE MORAVCE



V súčasnosti pestovanie viniča vo veľkej produkcii v tejto obci upadá a záujem sa prenáša na rodinné vinárstva. O pestovanie viniča a výrobu vína je v súčasnosti veľký záujem aj pri malých spracovateľoch, ktorí sa snažia pestovať tak ako samorodé odrody, tak aj ušľachtilé odrody vín. Vínne pivnice boli vysekané v brale Nad Mačkášom.

HONTIANSKE NEMCE



Vinohradnícka osada Vinice leží pod vrchom Kukučka a už z názvu je jasné že ide o lokalitu s množstvom vinič a vínnych pivníc. Do lokality okrajovo zasahujú Štiavnické vrchy a ich kopce ohraničujú úrodné vinice tunajších vinohradníkov.

HONTIANSKE TESÁRE

Pestovanie viniča v tejto lokalite siaha



hlboko do minulosti. Vinohradníctvo siaha hlboko do formovania krajiny, aj do života miestneho obyvateľstva a preto mu patrí jedno z popredných miest v ekonomike tejto oblasti. Stráne sú v súčasnosti najrozsiahlejšia vinohradnícka oblasť obce v časti Dvorníky.

KRÁLOVCE KRNIŠOV



V blízkosti obce sa nachádza vinohradnícka lokalita Pivnice, kde vinohradníci vyrábajú vína z hrozna okolitých kvalitných vín.

LADZANY



V obci sa nachádza vinárska osada Biele dráhy, kde sa zachovala pôvodná architektúra vinohradníckych usadlostí.

LIŠOV

Vinohrady sú sústredené okolo obce a približne 2 km od obce sa nachádzajú kamenné obydlia, ktoré dnes slúžia na usklad-

ňovanie vín.



MEDOVARCE



Miestne vinohrady sa dodnes rozprestierajú na hrebeňoch Krupinskej planiny v lokalite Brište. Vinne pivnice sú vytesané v brale v lokalite s rovnomenným názvom Bralo, do ktorej sa prechádza cez Hajnalov mlyn.

RYKYNČICE



Vinohrady sa rozprestierajú na hrebeňoch Krupinskej planiny v nadmorskej výške 300m. Patria k výnimočným zjavom vo vinohradníctve, pretože sú na Slovensku jedinou náhornou vrchovinou, kde sa už niekoľko storočí nepretržite pestuje vinič.

VINOJEK – JAROSLAV KNÁPEK

Firma obhospodaruje 32 ha rodiacich vlastných viníc s bohatou odrodovou skladbou. Trinásť druhov regionálnych odrodových vín (cabernet sauvignon, frankovka



modrá, modrý portugal, svätovavrínecké, rizling vlašský, rulandské šedé, tramin červený, muškát moravský, chrupka biela, muller thurgau, muškát ottonel, veltlínske zelené, veltlínske červené skoré) je vyrobených z vlastnej suroviny. Celoročná starostlivosť o hrozno je prevažne ručnou ľudskou prácou. Všetky vína sú vyrobené metódou riadeného kvasenia a vďaka novým technologickým postupom si zachovávajú svoj výrazný odrodový charakter, čistú vôňu a sviežu lahodnú chuť.

Kontakt:

VINOJEK – Jaroslav Knápek
+421 907 072 822
www.vinojek.sk

SEBECHLEBY



V prekrásnom a kludnom prostredí na južnom okraji Štiavnických vrchov ležia vinárske osady Mladá Hora a Stará Hora. Sebechleby patrili v minulosti medzi najdôležitejšie vinohradnícke lokality regiónu. V oboch lokalitách dodnes miestni obyvatelia pestujú hrozno a spracovávajú vína, prevažne samorodé hybridy.

Viac informácií: www.starahora.sk

VÍNO LAUKO

Firma nadväzuje na rodinnú tradíciu vinohradníctva a vinárstva trvajúcu niekoľko



generácií. Ich snahou je produkovať vysoko kvalitné vína v menších množstvách, ktoré odrážajú typické vlastnosti podložia a klimatických podmienok tohto regiónu prejavujúce sa vo voni a v chuti. Ponúkajú niekoľko druhov bielych, ružových i červených vín. Medzi najobľúbenejšie z našej ponuky patria veltlín zelený, rizling rýnsky, sauvignon blanc, svätovavrinecké, frankovka modrá a cabernet sauvignon. Biele vína prevažne vyrábame reduktívnou technológiou v nerezových sudoch a rizling rýnsky leží na kvasničných kaloch v barikových sudoch - metóda sur lie, ktorá vytvára vínu plnú chuť. Červené vína zrejú v barikových sudoch a sú vyrábané klasickou metódou. Spomínaný rajón má bohatú históriu v pestovaní dnes už pomerne vzácných priamoplodiachich hybridoch, ktoré v našom vinárstve nechýbajú a dodávajú mu historicko-regionálny ráz. Ďalšími špecialitami nášho vinárstva je SEPORTO, bylínkové víno, cibébové a ľadové vína.

Kontakt: VINO LAUKO
+421 905 777 967
www.robolauko.sk

SÚDOVCE

Vinohrady sú sústredené okolo obce v lokalitách Chrástavky a Zajftrky. Na Borháze je



založený nový vinohrad s vinnou pivnicou.

TERANY



Pestovaniu viniča sa už v dávnej minulosti venovali osadníci z Terian, aj v erbe obce sa nachádza strom, ktorý je ovinutý viničom. Väčšinou sa tu pestujú samorođe odrody, ale zopár vinohradníkov sa venuje aj pestovaniu šľachtených odrôd. Vínné pivnice sa nachádzajú presne na opačnej strane pod vrchom Bába.

VINOHRADNÍCKE SŮŤAŽE



Jedinou vinárskou súťažou v regióne je Hontiansky súdok. Je to súťaž vín vyrobených výhradne amatérskymi vinármi a vinohradníkmi. Tieto vína si vinári vyrábajú pre seba, svoje rodiny a priateľov a preto ich nie je možné nájsť v žiadnej vinotéke ani vinárni. Súťaž sa koná v kúpeľnom meste Dudince v jarňom období. Od roku 2013 je súťaž rozšírená o Regionálny salón vín, čo je samostatná súťaž vín vyrobených profesionálnymi vinármi výlučne z Hontu.

Viac informácií o tomto podujatí nájdete na: www.vinohradnik.sk

VINOHRADNÍCKE ŠPECIALITY

Biele a červená konkordia

Biele konkordia patrí k samorodým odrodám viniča, ktorý je rezistentný voči všetkým plesniam a nevyžaduje žiadny che-



mický postrek. Je odolný voči peronospóre, niektorým hubovitým ochoreniam a agresívnym voškám. Nevyžaduje ani veľa hnojenia. Vyznačuje sa výraznou vôňou a mimoriadne vysokým obsahom antioxidantov. Rozmnožuje sa priamo odrezkami.

Vinári sa krížením amerického a európskeho viniča snažili vyšľachtiť odolné priamoriadne hybridy a jedným z nich bola aj biela konkordia. Konkordia sa na Slovenska

začala pestovať koncom 19. storočia, kedy tisíce rokov pestované európske vinohrady a miestne odrody zničila americká filoxéra. Pravdepodobne najpestovanejšou odrodou najstaršej hontianskej vinohradníckej obce Sebechleby je biela konkordia, ktorá sa oficiálne volá Niagara.

Samorodé odrody viniča sú vo veľkom vytláčané a nahrádzané štepmi, prípadne štepenie ušľachtilého viniča do amerických podpníkov. Zachovali sa výlučne ako domáca produkcia miestnych drobných pestovateľov pre vlastnú potrebu.

CYKLOTRASA GREENWAY CEZ TRI KOPCE A STOVKY VINÍC KRÁĽOVCE-DRÁŽOVCE

Viď. kapitola Cykloturistika a turistické chodníky

KÚPEĽNÍCTVO



ÚVOD DO KÚPEĽNÍCTVA V DUDINCIACH



Našom regióne nachádzajú jedinečné

a najmladšie kúpele na Slovensku – Kúpele Dudince. Obec Dudince je malebné kúpeľné mestečko nachádzajúce sa na úpätí Krupinskej kotliny na juhu stredného Slovenska. Známe je najmä liečivou vodou, ktorú využívajú ľudia už niekoľko storočí. Dudinská minerálna voda má skvelé balneologické vlastnosti podobné zloženie majú iba kúpele vo Vichy vo Francúzsku a v Japonsku. O vzniku dudinských minerálnych prameňov existuje viacero povestí. Najznámejšia je o Vile Dudinke a rímskom vojvodcovi.

Na území mesta Dudince sa nachádza 32 vyhlbenín a jám v okolí pôvodných minerálnych vôd, dnes nazývaných „Rímske kúpele“, ktoré počas rímskej expanzie ručne vytesali Rimania do travertínu, nakoľko v ich okolí sa našli nálezy rímskej keramiky a mincí z obdobia cisára Nera a cisára Antónia Pia.

HISTÓRIA DUDINSKÝCH KÚPEĽOV



Najstaršia literárna zmienka o dudinských liečivých prameňoch sa nachádza vo Wernherovej Rozprave o podivuhodných vodách Uhorska z roku 1549. Svoju pozornosť im v diele Historické a zemepisné poznatky o severnom Uhorsku z roku 1742 venoval aj Matej Bel. Liečivá sila dudinskej vody je známa od nepamäti. Ako kúpele sa prvý prvý raz spomínajú v roku 1777 v balneografii Liečivé pramene Rakúskej monarchie od profesora Johanna von Crantza, kde pomenoval minerálne vody teplými liečivými prameňmi Gyogy. V balneo-



grafii Uhorska z roku 1859 opisuje dr. Wachtel sedem prameňov, ktoré väčšinou vyvierajú na travertínových kopčekoch, vytvorených z usadenín minerálnej vody. Okrem týchto siedmich prameňov bolo v Dudinciach aj veľa ďalších a celá pláň medzi Dudincami a Merovcami bola vraj nimi posiatá. Už v tom čase odborníci usudzovali, že táto pláň poskytuje nielen balneológom, ale aj geológom jeden z najzaujímavejších javov.

V roku 1966 bol uvedený do prevádzky prvý liečebný dom Rubín a o štyri roky neskôr bola otvorená Balneoterapia Kríšťal. V roku 1978 sa vybuvoval liečebný ústav Smaragd. V roku 1986 bol postavený posledný liečebný dom z plánovanej výstavby Diamant, ktorý mal svoju vlastnú komplexnú balneoterapiu. Vďaka rozsiahlej výstavbe kúpeľných zariadení a prílevu kvalifikovanej pracovnej sily získali Dudince 11. mája roku 1983 štatút kúpeľného mesta.

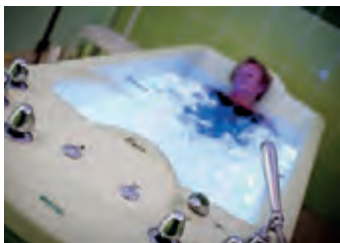
VÝZNAM DUDINSKÝCH KÚPEĽOV



Liečebný význam Dudinciev sa zakladá na balneologickom využití prírodných liečivých vôd. Pochádzajú zo spoločného, vo veľkej hĺbke uloženého bazénu a priľahlých dutín. Vyplnené sú cirkulujúcimi termálnymi vodami, ktoré sa vo veľkých hĺbkach neustále ohrievajú. Vznik dudinských prameňov je spätý s tektonickou stavbou (s hlbokými zlomami turovska - levicekej hraste), ktorá ju opäť privádza na zemský povrch. Zložité hydrogeologické pomery na rozhraní sopečných andezitových tufov, tufitov a aglomerátov Štiavnických vrchov a Krupinskej planiny na jednej strane a sedimentárnej panvy Podunajskej nížiny na druhej strane spôsobili, že na okraji neovulkanitov vystupujú po tektonickej poruche z hlboko ponorených triasových vápencov a dolomitov dve pramenné systavy (tzv. levicekej žriedlovej línie, ku ktorej patrí aj blízka Santovka, Slatina a iné). Vysoký obsah chloridov získavajú pri prenikaní cez morské tretohorné sedimenty Podunajskej nížiny, oxid uhličitý - CO₂, pravdepodobne juvenilný, pochádza z veľkej hĺbky.

DUDINSKÁ MINERÁLNA VODA

Minerálna voda má ojedinelé a balneolo-



gicky mimoriadne cenné chemické zloženie. Patrí k hydrouhličitanovo-chloridovým, sodno-vápenatým, uhličitým a sírnym hypotonickým vodám s teplotou 28,5 °C a s výdatnosťou až 17 l/s. Hlavný „Kúpeľný prameň“ zachytený pažnicami v hĺbke 52 m obsahuje veľa rozpustených minerálnych látok, 5,87 g v 1 litri vody, z toho 3,06 g bikarbonátov, 0,5 g síranov, 0,5 g chloridov, 0,5 g vápnika, 0,83 g sodíka, 0,15 g draslíka, 0,13 g horčíka atď. Je bohatá na oxid uhličitý - CO₂ (1560 mg/l) a sírovodík - H₂S (6,64 mg/l). Voda obsahuje aj iné významné prvky ako napr. horčík, fluor, bróm, bór, draslík, lítium a ďalšie prvky. Ojedinelá kombinácia vysokej koncentrácie CO₂ a H₂S ju zaraďuje k najcennejším minerálnym vodám Slovenska a Európy.

Jedinečnosťou je biologická aktivita a prenikanie liečivej vody pokožkou priamo do tela. H₂S účinkuje najmä na poškodené chrupavky a kosti a oxid uhličitý chráni a lieči srdce, cievy a krvný obeh. Pomáha liečiť pohybový aparát, srdcovo-cievny systém,

reumatické ochorenia, vysoký tlak, kožné a ženské choroby. Má blahodarný vplyv na zažívaci systém.

DUDINSKÉ TRAVERTÍNY



Dudinské travertíny boli vyhlásené za chránený prírodný výtvor v roku 1964, na rozlohe 0,564 ha a s ochranným pásmom cca 25 ha. Tvorilo ho 6 samostatných výtvorov: Rímsky prameň (v minulosti aj pod názvom Travertínové pole - Rímske kúpele), Očný prameň, Hostečný prameň, Tatársky prameň, Kúpeľná kopa a recentná Travertínová terasa (pôvodne Terasovité travertíny na brehu Štiavnice). V roku 1996 Ministerstvo životného prostredia SR, podľa nového zákona o ochrane prírody a krajiny, upravilo kategóriu na prírodnú pamiatku. Novelizovaná bola v roku 1999, rozhodnutím Krajského úradu v Banskej Bystrici, so spresnenou výmerou chránených častí na 13 280 m² pre vedecké, náučno-osvetové ciele a ako významný krajinno-estetický prvok.

VČELIA CESTA



Región oplýva lesmi a lúkami, a preto má veľmi dobré podmienky na chov včiel. Včelárstvo bolo dobrým zdrojom príjmov a medom a voskom sa v minulosti platili dane. Chov včiel mal preto veľký hospodársky význam a k tomu aj zodpovedajúce privilégia. Med bol v minulosti jediným sladidlom a sviečky sa robili len zo včelieho vosku. Už pred I. svetovou vojnou sa včelári z tejto oblasti organizovali vo včelárskych spolkoch a v dobových záznamoch a kronikách sa spomína spolok z Hontianskych Tesár, kde boli organizovaní včelári z celého okolia.

Každý región na Slovensku má svoj neopakovateľný a jedinečný charakter, ktorý je od dávna ovplyvňovaný prírodným a kultúrnym bohatstvom, jeho históriou a tradíciami miestnych obyvateľov, ktoré sa odpradáva tradujú po generáciách. Takto sa vychovalo mnoho dnešných včelárov, ktorí sa chovu včiel venujú v rámci svojich záľub-koničkov.

V roku 2012 bol zrealizovaný projekt „Vytvorenie regionálnej značky produktov a služieb pre región Hont.“ Cieľom značenia miestnych produktov je podporiť tie tradičné miestne výrobky a služby, ktoré svojim spôsobom výroby a poskytovaním služieb zároveň šetria životné prostredie a v konečnom dôsledku všetkých, ktorí žijú a vytvárajú nové jedinečné hodnoty v jednotlivých slovenských regiónoch. Značka garantuje pôvod výrobku v regióne a priamu návaznosť na činnosti v danom území. Touto značkou sú označené medové výrobky miestnych včelárov.

Milan Skokan - EXTRAMED

Chovom včiel a výrobou včelieho medu sa zaoberá od roku 2003 a jeho včelnice sú umiestnené na južných svahoch Štiavnických vrchov v obci Sebechleby. V ponuke našich medov máme včelí med agátový, lipový a lesný med. Kvalitu našich produktov máme podloženú od roku 2010 Osvedčením o akosti medu. Známym produktom je bylinková medovina – „Medový bozk“, ktorá je varená z medu vlastnej produkcie a plnená do fľaš ručne. Okrem týchto výrobkov ponúkame aj včelí peľ, propolis a propolisovú tinktúru. Na výrobky agátový

a lipový včelí med, medovine Medový bozk bola udelená značka Regionálny produkt Hont.

Kontakt: *mskokan1@gmail.com* ,
www.extramed.sk
+421 908 281 950

Jozef Gembický

S včelárstvom pracuje a med vyrába od roku 2004. Rodinné včelárstvo sa postupne rozrastalo, pričom v súčasnosti má 35 včelstiev. Včelnica sa nachádza pri obci Sebechleby na hranici Štiavnických vrchov a Krupinskej planiny. Okrem medu získava aj ostatné včelie produkty a to peľ, propolis a vosk. Špecializuje sa na kombinovanie medu s inými plodmi tohto regiónu. Jeho výrobky echinacea v mede , peľ, orechy v mede nosia značku farmárskej kvality a certifikát regionálneho produktu.

Kontakt: *pivnicaumichala@azet.sk*
+421 903 803 233

MEDORAJ – Mariana Plevová

Rodinná včelárska farma, ktorá obhospodaruje 100 včelstiev má sídlo v Sebechleboch, a svoje včelnice má umiestnené v lokalite Stará Hora a Mladá Hora, ktorá sa nachádza na úpätí južnej časti Štiavnických vrchov.

Špecializujú sa na produkciu jednodruhových medov (repkový, agátový, lipový, slnečnicový a medovicový). K ďalšej produkcii ich farmy patria aj ostatné včelie produkty propolis, peľ, vosk.

Kontakt: *marianaplevova@gmail.com*
+421 904 668592, +421 911 763541

Filip Ciglan

Včelárstvo má v jeho obci históriu viac ako sto rokov a on začal včelariť v roku 2001. O rok neskôr začal variť medovinu s príchutou bylín podľa vlastného receptu.

Med druhový je len miestny, kde poľnohospodári zabezpečujú ekologické poľnohospodárstvo, bez chemického ošetrovania. Prácu s včelstvami pri produkcii medu zabezpečuje osobne s pomocou rodiny. Regionálna značka bola pridelená pre produkty:

Med druhový (agátový, kvetový, lipový) a medovina.

Kontakt: *cigale@zoznam.sk*
tel.: +421 902 644 462

V regióne pôsobí mnoho iných malých včelárov, hlavne v obciach Baďan, Banský Studenec, Beluj, Dekýš, Kozelník, Močiar, Počúvadlo, Prenčov, Svätý Anton, Štiavnické Bane, Devičie, Hontianske Moravce, Hontianske Nemce, Kráľovce Krnišov, Ladzany, Lišov, Medovarce, Rykynčice, Súdovce, Sebechleby a Žibritov.

ŠPECIALITY VČELÁRSTVA

Hontianka

Je originálna včelia línia na Slovensku z regiónu Hont, ako napovedá aj jej pomenovanie. Je vhodná do nižších teplejších polôh, jedná sa o pôvodný regionálny ekotyp včely spojený s regiónom Hont.

Jozef Pollák, st. v obci Sebechleby bol

chovateľom včiel 60 rokov, vyšľachtil pôvodnú včeliu líniu Hontianka, ktorú rozchovával a ktorá preslávila Sebechleby a Hont po celom svete. Okrem štátov Európy ju distribuoval do Ameriky, Ázie, Afriky. Posledné štyri rodiny včelej línie Hontianka pred dvanástimi rokmi sa podarilo zachrániť Petrovi Demianovi, ktorému ich daroval J. Polák. V spolupráci s Výskumným ústavom Včelárskym v Lip-tovskom Hrádku a SAV Bratislava sa podarilo včeliu líniu skúmať a ďalej rozmnožovať a rozširovať viacerým včelárom na Slovensku hlavne v Honte.

Táto línia sa prezentuje vynikajúcimi vlastnosťami a to miernosťou, vynikajúcim čistiacim pudom, odolnosťou voči klieštiku, ako aj dobrým zhromažďovacím pudom. Straty kolónii medonosných včiel sú pozorované všade na svete, čo zvyšuje ekologický i ekonomický záujem. Pôvodné ekotypy včiel, medzi ktoré patrí aj Hontianka sú v súčasnosti vytlačované novými produkčnejšími druhmi.

SPRIEVODCA PODUJATAMI



ŠPORTOVÉ PODUJATIA

Športové podujatia v našom regióne môžeme rozdeliť na medzinárodné, národné, regionálne a lokálne. Väčšina týchto podujatí prebieha vo vonkajšom prostredí, pretože región nedisponuje veľkým športovým areálom. Podujatia zastrešujú miestne samosprávy, športové kluby a asociácie, alebo občianske združenia.

IAAF race walking challenge termít meeting Dudinská 50tka – Dudince, termín: marec

Podujatie svetového významu, na ktorom sa predstavia chodci z viac ako tridsiatich krajín sveta. Toto podujatie bude súčasťou tradičných chodeckých pretekov Dudinská 50-tka.

Sebechleby duathlon tour – Sebechleby, termín: august

Súťaž v šprint cross duatlone viacerých kategórií, kde je pretek rozdelený na beh /10km, 5km/, cyklistika /20km, 10km/ a beh s prekážkami /5km, 3km/. Kategórie: soft, hardman, hardwoman a relay. Súťažiaci používajú časomierové čipy a prihlásenie prebieha cez: www.marathonbb.com.

Rybárske preteky – Sebechleby, termín: máj, miesto: vodná nádrž

Tradičné preteky v rybolove, ktoré sú rozdelené v sobotu na detské kategórie a v nedeľu na kategórie dospelých.

Viac informácií: www.mosrzkrupina.sk

Ladové medvede – Štiavnické bane, termín: november - december

Podujatie pre priaznivcov zimného plávania na tajchu Vindšachta.

Drieňovský okruh – Banská Štiavnica, termín: júl, podmienky: 6km, 4km, 2km.

Nemčiansky cross – Hontianske Nemce, termín: máj, podmienky: 11km.

FESTIVALY



Festivaly v našom regióne prebiehajú vo vnkajšom prostredí počas celého roka. Je to zoskupenie vystúpení umelcov, zvyčajne zastrešované miestnou samosprávou, alebo občianskymi združeniami a zvyčajne zamerané na nejakú tému.

Zimomravenie – Banská Štiavnica, termín: február

Malý zimný rodinný festival, ktorý má za cieľ priniesť oživenie do historického jadra Banskej Štiavnice počas končiacej sa zimy. Jeho program je rôznorodý a ponúka široké

spektrum dobrej zábavy a aktivít.

Kontakt: www.banskastiavnica.sk

Podsitnianske dni hojnosti – Baďan, Kráľovce-Krnišov, Preňčov, Žibritov, termín: jún-september

Ludový festival s komornou atmosférou, kvalitným folklórnym programom a tradičným hontianskym jedlom zameraný na zviditeľnenie regionálneho dedičstva. Festival prebieha v obciach Baďan, Preňčov každý rok, Kráľovce-Krnišov, Žibritov striedavo raz za dva roky.

Kontakt: www.prencov.sk

Country stopa – Dudince, termín: júl

Dvojdňový country festival, ktorý neodmysliteľne patrí k začiatku letných prázdnin. Rok, čo rok sa na ňom predstaví nielen slovenská, ale aj zahraničná špička zo sveta spevákov a interpretov (nielen) country hudby.

Sitno Blues – Počúvadlo, termín: júl

Festival milovníkov dobrej bluesovej hudby v príjemnom prostredí prírodného amfiteátra nad Počúvadlianskym jazerom. Podujatie dopĺňajú iné sprievodné programy.

Kontakt: www.sitnoblues.sk

Festival peknej hudby – Banská Štiavnica, termín: júl, miesto: Kostol sv. Kataríny

Najstarší štiavnický festival klasickej hudby si získal za svojej existencie meno doma i v zahraničí.

Kontakt: www.banskastiavnica.sk

Atmosféra – Hontianske Nemce, termín: leto

Rodinný festival s programom, ktorý zaujme deti, rodičov ale aj starých rodičov. Hudobné koncerty, alternatívne divadlá, diskusie, vystúpenia, tvorivé a športové aktivity, handmade a mnohé iné.

Osmidiv – Banská Štiavnica, termín: august, miesto: amfiteáter pod Novým zámkom.

Festival s benefičným charakterom pre osoby s mentálnym postihnutím.

Kontakt: www.banskastiavnica.sk

Cap á l'Est – Banská Štiavnica, termín: august

Európsky festival poézie, divadla a hudby, ktorý je súčasťou kultúrneho leta v Banskej Štiavnici. Festival sa nesie v duchu Európy, s dôrazom na priateľstvo medzi Slovenskom a Francúzskom. Hudba, divadlo a poézia dominujú podujatiu.

Kontakt: www.banskastiavnica.sk



Dni Sv. Huberta – Svätý Anton, termín: august - september

Celoslovenské poľovnícke slávnosti organizuje Múzeum Svätý Anton vždy počas dvoch víkendových dní na konci augusta alebo začiatkom septembra. Stretnutie poľovníkov i nepoľovníkov z celého Slovenska i zahraničia. Súčasťou osláv je veľké množstvo atraktívnych sprievodných podujatí.

Kontakt: www.msa.sk

Salamandrové dni - Banská Štiavnica, termín: september

Tradičné podujatie, ukončujúce kultúrne leto v Banskej Štiavnici. Salamandrovým sprievodom, koncertmi, výstavami, nočnými prehliadkami Starého zámku a inými sprievodnými podujatiami. Mestské slávnosti, oslavy baníkov, geológov, hutníkov a naftárov, oslava bohatej štiavnickej histórie a tradícií.

Kontakt: www.banskastiavnica.sk

Oberačka po sebechlebsky – Sebechleby, termín: október, miesto Stará Hora Pamiatková rezervácia ľudovej architektúry

Festival vinohradníctva, ľudovej gastronómie, cestovného ruchu a zábavy. Festival ukončuje vinohradnícku sezónu regiónu s rôznymi degustáciami vín a burčiakov, ľudovej gastronómie v súkromných vínnych pivničkách. Podujatie dopĺňajú iné sprievodné programy ako remeselný jarmok, kultúrny program / folklórny, súčasná tvorba/ a programy pre deti.

Kontakt: www.slarahora.sk

TRADÍCIE

Nehmotné kultúrne dedičstvo v našom regióne sa prenáša do organizovaných pod-

ujatí pre zachovanie a udržiavanie tradícií a zvykov. Prejavy šírenie ústne, hudobne a tanečne sú aj našom malom regióne lokálne mierne odlišné. Podujatia zvyčajne organizujú miestne samosprávy, miestne skupiny, alebo občianske združenia.

Zabijačky sa robievajú v zimných termínoch a v mnohých obciach sú spájané s fašiangovým obdobím.

Obecné zabijačky – Hontianske Tesáre, Ilija, Ladzany, Sebechleby, aj iné obce regiónu, termín: december – marec

Fašiangy patria k zvykom spojeným s prelomom zimy a jari. Trvajú od sviatku Troch kráľov do Popolcovej stredy. Bolo to obdobie spoločných priadok, zabijačiek a svadieb, ktoré sprevádzali hry, zábavy, obchádzky masiek a muzik po dedine. V posledných dňoch fašiangov sprievody mládenčov obchádzali domy a tancovali osobitě fašiangové tance. Vynášanie basy/Moreny patrí k najstarším zvykom na našom území. Podľa poverových predstáv sa vynesenie a zničením basy mala magicky prívolať jar.

Svätoantonský Hajnal – Svätý Anton, termín: február – marec

Tradičný fašiangový sprievod s tradičnou obecnou zabijačkou. Podujatie dopĺňajú iné sprievodné programy.

Kontakt: www.svatyantonsk

Fašiangový sprievod obcou – Ilija, Kozelník, Prenčov, Sebechleby, Štiavnické Bane, aj iné obce regiónu, termín: február - marec
Fašiang (pochovávanie basy) – Domaníky, Ilija, Banský Studenec, aj iné obce regiónu, termín: február - marec

Veľká noc vyplňa najvýznamnejšie obdo-

bie jari – viacdnový kresťanský sviatok pripomínajúci udalosť ukrižovania a vzkriesenia Ježiša Krista. Od 4. storočia je pohyblivým sviatkom a určuje sa podľa dátumu, na ktorý prípadne Veľkonočná nedeľa.

Stavanie máje (vysoký listnatý alebo ihličnatý strom s kmeňom očisteným od kôry, ozdobený stuhami a fľaškou pálenky) sa staval pred kostol, verejnými budovami či domami dievčat v predvečer 1. mája.

Stavanie májov – Ilija, Ladzany, Prenčov, Sebechleby, aj iné obce regiónu

Svätojánska noc je noc pred dňom Jána Krstiteľa (24. jún). Podľa povier sa s obdobím letného slnovratu a začiatku leta spájala zvýšená aktivita nadprirodzených síl. Očistná a liečebná moc sa pripisovala vode, najmä rose pozbieranej na lúke. Šťastie mal mať človek, ktorý chytil svätojánsku mušku a nosil ju pri sebe. Pálili sa vetry – jánske ohne, ktoré mali privolať dažď.

Jánska Vatra – Sebechleby, termín: jún

Podujatie sprevádza športový deň s futbalovým a volejbalovým turnajom, aktivitami pre deti a večerným zapálením vaty.

Kontakt: www.starahora.sk

Svätoantonská Jánska noc – Svätý Anton, termín: jún

Hľadanie pokladov, Jánske zvyky a pálenie vaty.

GASTRONOMICKÉ A VINÁRSKE PODUJATIA



Región je bohatý na gastronomické špeciality a južná časť patrí do vinohradníckeho regiónu, a tak mnohé podujatia sú tematicky zamerané na prípravu jedál a degustáciu

vín. Mnohé podujatia sú spojené s tradíciami a tak sú spájané s folklórnym programom. Podujatia zvyčajne organizujú miestne samosprávy, alebo občianske združenia.

Obecné zabijačky – viď. Tradície

Súťaž o najlepšie víno – Lišov, termín: marec/apríl

Súťaž o najlepšie miestne víno. Ochutnávka vín spojená so sprievodným programom.

Hontiansky súdok – Dudince, termín: apríl

Súťaž vín vyrobených výhradne amatérskymi vinármi a vinohradníkmi. Súťažné vína sa vyrábajú výhradne pre vlastnú konzumáciu vinárov a nenájdete ich v žiadnom obchode.

Kontakt: www.vinohradnik.sk

Deň otvorených dverí firmy Vinojek – Rykynčice, termín: máj

Prezentácia vinohradníckej firmy vo vínnych pivniciach.

Hontianska včela – Hontianske Nemce, termín: jún

Súťaž v pečení medových sladkostí, tvorivé dielne a včelárska výstava.

Beerfest Dvorníky – Hontianske Tesáre – Dvorníky, termín: júl

Pivné slávnosti so sprievodným programom.

Dudinské otvorené pivnice – Dudince, termín: august

Prehliadka otvorených vinárskych pivníc. Priamo v malebných dudinských pivničkách, v časti Merovce, môžu návštevníci degustovať vína, ktoré sa v tejto oblasti urodili. Na návštevníkov čakajú rozličné druhy vín, ľudová hudba, občerstvenie a nádherné prostredie merovských víníc.

Sitnianska paškrtá – Počúvadlo, termín: august

Súťaž družstiev v príprave kotlíkových

špecialit. Podujatie dopĺňajú iné sprievodné programy.

Jablková chuť Hontu – Ladzany, termín: september

Súťaž vo varení jabĺnych jedál a ich ochutnávka. Podujatie sprevádza prezentácia genofondu hontianskych jabloní a odborné ovocinárske semináre. Kultúrny program s jarmokom.

Kontakt: www.ladzany.sk

Dudinské vinobranie – Dudince, termín: september

Prezentácia a ochutnávka najlepších vín, burčiakov a vinárov z regiónu. Podujatie dopĺňajú iné sprievodné programy ako remeselný jarmok, kultúrny program a program pre deti.

Oberačka po sebechlebsky – vid'. Festivaly

Vsade tam kde sa dá žiť, možno žiť dobre ... – Hontianske Tesáre, termín: október

Súťaž vo varení gulášu Guláš majster pre všetkých. Podujatie dopĺňajú iné sprievodné programy.

DIVADELNÉ A ROZPRÁVKO-DETSKÉ PODUJATIA



Divadelné podujatia sú v našom regióne obľúbené, pretože v mnohých obciach fungujú ochotnícke divadelné súbory, ktoré sa na týchto podujatiach zúčastňujú. Okrem toho prezentujú svoje vystúpenia v rôznych obdobiach roka a necyklicky. Rozprávkovo-detské podujatia sú cieľene prevažne deťom a ich rodičom, ktorí tento čarovný región navštevujú s obľubou.

Rozprávkový deň v obci Počúvadlo – Počúvadlo, termín: máj

Podujatie je určené pre deti aj pre dospelých. Pre deti sú pripravené „rozprávkové stanovištia“, kde môžu vidieť úryvky zo známych rozprávok. Podujatie dopĺňajú iné sprievodné programy.

Budenie sitnianskych rytierov – Počúvadlo, termín: máj

Rytierske dni pre malých a veľkých s otvorením letnej turistickej sezóny.

Divadlo v prírode – Hontianske Nemce - Vinice, termín: máj

Z rozprávky do rozprávky – Svätý Anton, termín: jún

Deň plný hier, súťaží a dobrodružstiev.

Detské dni Sv. Huberta – Svätý Anton, termín: jún

Dni plné zábavy a poučenia pre mladých poľovníkov a lesníkov. Podujatie dopĺňajú iné sprievodné programy.

Cesta rozprávkovým kráľovstvom – Dudince, termín: jún

Prvá júnová sobota patrí každoročne tým najmenším. Sú pre nich pripravené hry, súťaže, divadlo, atrakcie a animácie.

OSLAVY PATRÓNŇOV A TRADIČNÝCH REMESIEL



V našom regióne sú obyvatelia nábožen-sky založení a to ich vedie k oslavám jednotlivých patrónov – ochrancov. Tieto oslavy sprevádzajú sväté omše. Okrem poľnohospodárstva sa v našom regióne obyvateľstvo venovalo rôznym remeslám a pre ich udržanie sa organizujú rôzne podujatia.

Festival kumštu, remesla a zábavy – Banská Štiavnica, termín: máj

Rezbársky deň – Štiavnické Bane, termín: júl

Rezbárske práce, remeselníci a zaujímavé atrakcie.

Svätourbanské slávnosti - Sebechleby, termín: máj

Oslavy patróna vinohradníkov spojené s otvorením vinohradníckej sezóny, ktoré sa konajú v Pamiatkovej rezervácii ľudovej architektúry Stará Hora. Svätá omša, folklórny program, jarmok a mnoho iného.

Nezabudnuté remeslá – Banská Štiavnica, termín: august, miesto: Námestie sv. Trojice

Trh tradičných remesiel a folklóru. Najväčšie podujatie svojho druhu v banskoštiavnickom regióne - takmer 100 predajcov, výnimočná ponuka i atmosféra.

INÉ PODUJATIA

Otvorenie kúpeľnej sezóny – Dudince, termín: máj, miesto: amfiteáter

Podujatie, ktorým sa otvára letná sezóna v kúpeľnom meste Dudince. Návštevníci



sa môžu tešiť na bohatý kultúrny program. Súčasťou podujatia je prehliadka remeselných trhov a množstvo predajných stánkov s výrobkami.

Folklórne slávnosti Podhorie – Podhorie, termín: jún

Tradičné folklórne slávnosti s prehliadkou vystúpení folklórnych skupín a súborov na miestnom amfiteátri. Podujatie sprevádzajú aj iné programy: remeselný jarmok, prehliadka obce s krátkymi rozprávkovými vstupmi, tvorivé dielne, rôzne degustácie, Guláš majster a ukážky gazdovstva.

Nemčianska sobota – Hontianske Nemce, termín: august

Kultúrno – športové podujatie.

LETO V REGIÓNE



Rozmanitá krajina a okolie Hontu ponúka v letných mesiacoch nespočetné množstvo letných aktivít, cez turizmus

a cykloturizmus s množstvom značených náučných chodníkov a cyklotrás, poľovníctva, hubárčenia, rybolovu a kúpania sa v okolí

tých rybníkov, jazerách a kúpaliskách, zberu bylínok, možností navštíviť veľa vzácných a známych historických pamiatok, rôzne menšie miestne podujatia jednotlivých obcí až po väčšie známe festivaly.

KÚPANIE V REGIÓNE



Najobľúbenejších letnou aktivitou je kúpanie. V našom regióne je niekoľko druhov možností kúpania. Najznámejšie je termálne letné kúpalisko Kúpalisko Dudinka s liečivou dudinskou minerálnou vodou.

Ďalšou možnosťou je kúpanie sa vo voľnej prírode. V okolí Štiavnických vrchov sa nachádza množstvo umelo vytvorených jazier tzv. tajchov. Viď. kapitola Wellness a kúpanie.

www.kupeledudince.sk/volny-cas/kupalisko-dudinka
www.banskastiavnica.travel

TURISTIKA



Príroda Štiavnických vrchov uchvacuje ľudí už oddávna. Mätko modelovaná krajina, bájne Sitno, lesy, lúky a tajchy, čarovné zákutia. Ročné obdobia v krají akoby farbami a náladami súperili o prvenstvo. Príroda v štiavnickom regióne ponúka široké možnosti relaxu v prírode a turistiky. Viď. kapitola Cyklotrasy a turistické chodníky.

Kontakt: www.naucnechodniky.sk

CYKLOTURISTIKA



Štiavnické cyklotrasy a ostatné cyklotrasy regiónu ponúkajú pôžitok z jazdy v krásnej prírode, výhľady do malebných dolín, kúpanie v tajchoch aj možnosť na malom území spoznať množstvo pozoruhodných historických a kultúrnych pamiatok.

Viď. kapitola Cyklotrasy a turistické chodníky.

Kontakt: www.bajkomktajchom.sk
www.vitajtecyclisti.sk

RYBOLOV



Banskoštiavnické tajchy, rybníky a vodné nádrže v regióne poskytujú veľmi dobré podmienky na rybolov. Mnohé z týchto prírodných jazier sú preto vyhľadávané rybármi. Rybárske revíry sú prevažne kaprovité a pstruhovité. Rybármi obľúbenou je vodná nádrž Sebechleby, na ktorej sa pravidelne konajú rybárske preteky.

Na Vindšachtskom jazere pri obci Štiavnické Bane si môžete vyskúšať tzv. rybolov „CHYŤ A PUSTŤ“. Vindšachtské jazero je revír „bez prívlastenia si úlovku“ perla v srdci Štiavnických vrchov. Stačí si zakúpiť hosťovacie povolenie vo Vile Vážka, hneď pod hrádzou Vindšachtského tajchu a môžete si vyskúšať rybolov na vlastnej koži.

Kontakt: www.tajchy.sk

JAZDA NA KONI



Hovori sa, že najkrajší pohľad na svet je z konského sedla. Ak aj vy milujete pohľad na svet z konského chrbta, v ponuke je viacero možností agroturistiky, hipoterapie či animoterapie. Samotná jazda na koni vedie k pocitu ukladnenia.

V ponuke nášho regiónu je viacero rančov a fariem - Ranč Bóra v Podhorí, detskú farmu Gazdáčik v Banskej Belej, Ranč Nádej vo Svätom Antone alebo Biofarma Kašiar na Počúvadle, Lesopark a malú ZOO pri Počúvadlianskom jazere.

Kontakt: www.rancbora.sk
www.gazdacik.sk
www.rancnadej.sk
www.jazeropocuvadlo.sk
www.hoteltopky.sk

HUBÁRČENIE A BYLINKÁRSTVO



Región Hont je vďaka svojim krásnym a rozľahlým lesom a zeleným lúkam v okolí známy svojou bohatou flaunou a flórou. Je to hubármi a bylinkármi vyhľadávaná oblasť. Rastie tu veľké množstvo druhov jedlých húb. Chodia sem hubári z blízkeho i ďalekého okolia ba aj z celého Slovenska, každý si tu vždy pride na svoje.

FESTIVALY A PODUJATIA

Región je bohatý na kultúrne a historické pamiatky. Každá obec má svoje zvyky a tradície, tým majú obce čo ponúknuť návštevníkom a preto sa tu v letných mesiacoch uskutočňuje veľmi veľa športových podujatí a letných festivalov. Viď. kapitola Sprievodca podujatiami

ZIMA V REGIÓNE

KORČUĽOVANIE



Ak si chcete zimu spríjemniť aktivitami na ľade, tak sa Vám ponúka príležitosť využiť v prípade priaznivých klimatických podmienok korčuľovaním na zamrznutých tajchoch a nádržiach. Zamrznuté tajchy a nádrže sa v tuhej zime menia na parádne prírodné klziská. Najčastejšie môžete korčuľiarov nájsť na tajchoch v Banskej

Štiavnici na Veľkej Vodárenskej (meditívne korčuľovanie), Červenej studni (sillový hokej). Miestni obyvatelia raz za čas na Veľkej Vodárenskej organizujú nočné korčuľovanie za svitu sviečok a lampášov. Vyskúšať si môžete aj korčuľarsky maratón po všetkých tajchoch. Ďalej môžete využiť aj vodnú nádrž Sebechleby a povrchový lom Devičie, kde sa v prípade zamrznutia organizujú hokejové turnaje. Korčuľovanie na tajchoch a nádržiach je len na vlastnú zodpovednosť. Pri odmäku Vám odporúčame na ľadovú plochu nevstupovať. V Hontianskych Moravciach, v Ilji, v Preňove, vo Svätom Antone a vo Vysokej pre radosť domácich i návštevníkov pripravujú umelé sezónne klziská.

LYŽOVANIE A SÁNKOVAČKA



Lyžovanie v regióne Banská Štiavnica je určené pre menej náročných lyžiarov, začiatočníkov a deti. V súčasnosti je jediný svah, ktorý je prevádzkovaný, len v prípade dobrých snehových podmienok, bez umelého zasnežovania. Prijemnú „staromódnu“ lyžovačku pre rodiny s deťmi ponúka stredisko Dúbravy v Iliji, kde sú dva staršie vleky „kotvy“, ale aj komorná a priateľská nálada.

Na sánkovačku odporúčame svahy okolo tajchu Červená studňa v Banskej Štiavnici. Okrem iného ak zimné obdobie dopraje dostatok snehu, tak skoro v každej obci nájdete svah, ktorý môžete využiť na sánkovačku.

BEH NA LYŽIACH



Milovníkmi lyžovania a behu na lyžiach môžu využiť asi 45 km značených a upravených bežkárskejších trás. Za priaznivých snehových podmienok je pre voľný a klasic-

ký štýl pravidelne udržiavaný asi 10 km dlhý okruh medzi Červenou studňou a zjazdovkou Salamandra Resort. Od januára sa pravidelne udržiava stopa pre zimné bežecké lyžovanie na trase Červená studňa – zjazdovka Salamandra Resort – Horná Roveň – Rosniarky – Červená studňa. 10 kilometrov dlhá trasa ide po hornohodrušskom jarku a vracia sa po zväžnici.

ZIMNÉ TRADÍCIE



Nehmotné kultúrne dedičstvo regiónu v zimnom období sa prenáša do organizovaných podujatí pre zachovanie a udržiavanie tradícií a zvykov. Fašiangy patria k zvykom spojeným s prelomom zimy a jari. Trvajú od sviatku Troch kráľov do Popolcovej stredy. Bolo to obdobie spoločných príadok, zabíjačiek a svadiieb, ktoré sprevádzali hry, zábavy, obchádzky masiek a muzik po dedine. V posledných dňoch fašiangov sprievody mládencov obchádzali domy a tancovali osobitě fašiangové tance. Vynášanie basy/Moreny patrí k najstarším zvykom na našom území. Podľa poverových predstáv sa vynesenie a zničenie basy mala magicky prívolať jar. Vianočné obdobie je sprevádzané rôznymi vianočnými trhmi a zvykmi. Koniec roka ako na celom svete oslavujeme vo veľkej pompézosti, v každej obci a meste. Oslavy sprevádzajú rôzne kultúrne programy.

TURISTIKA V REGIÓNE

Turistika v regióne je veľmi rozvinutá, nachádza sa tu veľmi veľa prírodných krás, ktoré možno obdivovať. Oblasť Štiavnických vrchov je vyhľadávanou turistickou oblasťou

regiónu. Mnoho návštevníkov sem rado zavíta aby sa kochali pohľadom na nádhernú prírodu, načerpali sily a oddychli si. V regióne je veru čo ukázať.

SITNO – NAJVYŠŠÍ VRCH ŠTIAVNICKÝCH VRCHOV MERIA 1009 M N. M.
Vid'. kapitola Voľný čas – Klenoty regiónu.



výhľady na Banskú Štiavicu.

VRCH GLANZENBERG



TAJCHY – UMELE JAZERÁ
Vid'. kapitola Banické potulky



Vrch Glanzenberg je najbližším kopcom k centru mesta. Je to miesto, kde už starovekí Kelti ťažili rudu; kde najbohatšia rudná žila Špitáler prenikala až na povrch; kde sa viažu legendy o vzniku mesta a kde bolo jeho prvé osídlenie z 12. storočia. Dnes môžete toto historické miesto navštíviť a pozrieť si uchvacujúci výhľad na „nové“ staré mesto.

Tajch Počúvadlo – K najvýznamnejším a najznámejším tajchom patrilo okrem iných tajch Počúvadlo. Pri tajchu je možnosť občerstvenia, stravovania i ubytovania. Počúvadlo je tiež jedným z východiskových bodov túr na Sitno.

PIARGSKA BRÁNA



VRCHY TANÁD A PARADAJZ



ŠTANGARÍGEL - KRUPINSKÉ BRALCE



Tanáď (938,8 m n. m.), hoci je až štvrtým najvyšším vrcholom Štiavnických vrchov, ponúka panoramatické výhľady všetkými svetovými stranami najmä vďaka svojej polohe, ale aj tým, že vrchol je nezalesnený.

Keď sa vyberiete neďaleko po hrebeni po červenej značke dorazíte na známejší vrch Paradajz (938,9 m) odkiaľ sú však neskutočné

Jedným z najzaujímavejších turistických cieľov v regióne a je unikátny prírodný útvar zvaný Krupinské bralce alebo Štangarigel. Tento útvar pozostáva z pravidelných päťbokých andezitových pilierov, z ktorých niektoré dosahujú výšku až 6 metrov. Územie skál bolo

vyhlásené za prírodnú pamiatku v roku 1975 o rozlohe 0,65 ha a leží v chránenej krajinej oblasti Štiavnické vrchy.

PRACHÁREŇ V BANSKEJ ŠTIAVNICI



Historická pracháreň v Banskej Štiavnici vyhlásená za národnú kultúrnu pamiatku bola postavená v 18. storočí a slúžila ako centrálny sklad strelného prachu pre banskoštiavnický banský revír. V roku 1871 na ňu namontovali jeden z prvých bleskozvodov v celom Uhorsku. Bleskozvod bol vyhotovený podľa výkresov slovenského chemika a hutníka svetového formátu Leopolda Antona Ruprechta.

Arborétum Kysihýbel

Vid'. kapitola Banská Štiavnica



KOHÁRYHO DUB

Jedná sa o turisticky známy strom Dub letný (lat. *Quercus robur*) je mohutný listnatý strom z čeľade bukovitité. Koháryho dub je najmohutnejší dub v okrese Krupina a podľa



odhadu veku aj najstarší strom. Jeho výška je 25 m, obvod kmeňa 630 cm, najdlhšia vetva meria 14 m, eliptická koruna má objem 403 m³. Jeho vek sa odhaduje na viac ako 400 rokov. Má veľký kultúrny a historický význam. Nachádza sa v katastri obce Kráľovce-Krnišov.

DUDINSKÉ TRAVERTÍNY - RÍMSKE KÚPELE

Vid'. kapitola Kúpeľníctvo



STARÁ HORA – SEBECHLEBY

Vid'. kapitola Vol'ný čas – Klenoty regiónu.



SPLNENIE DETSKÝCH SNOV

Chceme popísať miesta a atrakcie nášho regiónu, ktoré by ste s Vašími ratolesťami určite nemali obísť. Jedná sa hlavne o tipy na

jednoduché výlety do krásneho okolia Banskej Štiavnice či Dudiniec. Nakoľko v týchto lokalitách je viacero miest kam ísť v čase

voľna so svojimi deťmi stačí si len vybrať.

TERRA PERMONIA



Je tvorivou dielňou, miestom oddychu, zábavy, učenia a poznávania. Deti sa učia hrovou formou pracovať s rôznymi technickými zariadeniami a používajú rôzne materiály. Menšie deti si môžu pozrieť Mašinkáreň - úžasný model vláčikov na ploche 20 m². Fosforovňa pobaví každého, kto sa rád hrá so svojim tieňom, je jednoducho určená pre každého od 3 do 99 rokov.

Kontakt: www.terra-permonia.sk

BANSKOŠTIAVNICKÝ BETLEHEM



Zaradil medzi najväčšie drevené, pohyblivé betlehemy na Slovensku. Zobrazuje vývoj, históriu a tradície jedného z najkrajších miest na Slovensku – Banskej Štiavnice v rezbárskej podobe. Tradičný betlehemský výjav je zakomponovaný do 21m dlhého dreveného modelu Banskej Štiavnice, zaľudneného vyše 800 ručne vrezávanými postavičkami, okolo 400 z nich je pohyblivých.

Kontakt: www.betlehem.sk

BOTANICKÁ ZÁHRADA BANSKÁ ŠTIAVNICA

Botanická záhrada sa rozprestiera na ploche 3,5 ha vysadili ju koncom 19. sto-

ročia. Záhrada pozostáva z dvoch častí hornej a dolnej záhrady, ktoré sú od seba oddelené cestnou komunikáciou. V súčasnosti je verejnosti prístupná len horná časť.

V oboch častiach záhrady je vysadených okolo 250 rôznych domácich a cudzokrajných drevín. V Botanicknej záhrade je možné s niekoľkými družstvami detí hrať náučnú hru „Botanici“, ku ktorej dostanete inštrukcie v Informačnom centre.

Kontakt:

www.slsbs.edu.sk/botanikainf.html

LESOPARK A MALÁ ZOO



Územie Lesoparku ponúka dve značkové turistické trasy, jednu náročnejšiu a jednu menej náročnú s možnosťou oddychu na lavičkách, ktoré sú po celej trase. V malej ZOO sú vybudované tri zverníčky – jelenia, diviacia a tretia pre ovce a kozy. V lesoparku môžete vidieť aj somárka a troch ponikov, na ktorých môžete povозиť Vaše deti.

Kontakt:

www.hoteltopky.sk/?LESOPARK

TYPY NA PRECHÁDZKY

Banskoštiavnická kalvária



Vid. kapitola Voľný čas - Klenoty regiónu.

Kontakt: www.kalvaria.org

NÁUČNÉ CHODNÍKY

Náučný chodník Sitno

Chodník o ekológii piargských tajchov
Piargsky vodohospodársky chodník
Piargsky chodník o banskej činnosti
Vid'. kapitola Cyklotrasy a turistické chodníky.

Kontakt:

www.geoparkbs.sk/geoturizmus/turistika.html

RANČ NÁDEJ SVÄTÝ ANTON



Ranč Nádej sa nachádza v prekrásnom prostredí obce Svätý Anton. Rozsiahly areál na ranči Nádej poskytuje široké možnosti trávenia voľného času a letné dovolenky. Pripravené sú drevené preliezačky pre deti, veľké kolbisko kde sa konajú westernové pretek, jazdy na koníkoch.

Kontakt: www.rancnadej.sk

REKREAČNÉ STREDISKO SE-BECHLEBY

Rekreačné stredisko Sebechleby sa nachádza cca 2km od obce Sebechleby v časti Mladá Hora. Zariadenie ponúka



ubytovanie, hracie plochy pre rôzne športy, multimedialnú miestnosť, preliezky, ohniská na opekanie a bazén. Vhodné je hlavne pre kolektívy, ktoré vyhľadávajú miesto pre relaxáciu spojenú s možnosťou aktívneho oddychu, na organizovanie branných kurzov, školských výletov, školy v prírode, letných táborov športových sústredení.

Kontakt: www.sebechleby.eu

KÚPALISKO DUDINKA

Vid'. kapitola Wellness a kúpenie.



Kontakt:

www.kupeledudinca.sk/volny-cas/kupalisko-dudinka

ADRENALÍNOVÉ DOBRODRUŽSTVO

SKALOLEZECTVO



V dnešnej dobe sa skalolezectvo veľmi rozmohlo. Ani v našom regióne to nie inak a preto sa Horolezecký klub IAMES LEVICE rozhodol zmapovať, obnoviť a označiť lezecké cesty na vrch Sitno. Sitno (1 009,2m n. m.) je najvyšší vrch pohoria Štiavnické vrchy, kolíska európskej turistiky. Steny z andezitu obklopujú z troch strán vrchol, na ktorom je rozhľadňa a Vysielač Sitno. Sitno predstavuje výraznú

krajinnú dominantu.

Tvorba nových lezeckých ciest na južných a severných skalách, vyústili vďaka pánovi Jurajovi Kóňovi do krásneho, vyše 100 stranového sprievodcu. Lezecký sprievodca, ktorý dokumentuje cca 250 lezeckých línií od obtiažnosti III až X na viac ako 60 farebných fotografiách, pričom mapuje aj zatiaľ nepublikované skalné útvary.

Jedna kópia lezeckého sprievodcu sa nachádza pod nástupom cesty Evkina (severné skaly, sektor S6) a druhá pod nástupom cesty Vnútorňa dynamika (južné skaly, sektor J13). Elektronická verzia je prístupná na webovej stránke (<http://www.iameslv.ttce.sk>).

Kontakt: Juraj Kóňa (autor sprievodcu)
chemkona@gmail.com
+421 903 131 399
Rasťo Šimko (správca Sitna)
rasto.simkor@gmail.com
+421 907 952 955
Horolezecký klub IAMES LEVICE
www.iameslv.ttce.sk

ŠPORTY SPOJENÉ S JAZERAMI A VODOU



Prístrojové potápanie: Richňavské jazero v letných mesiacoch ponúka jazero možnosť kúpania a vodných športov, je však veľmi dobre známe medzi potápačmi, ktorí tu pravidelne organizujú školenia a kurzy potápania.

Dno jazera je skalnaté, pokryté sedimentom. Maximálna hĺbka je až 21 m, je vhodná aj pre začiatočníkov, ale nižšie keďže je tma a slabá viditeľnosť skôr len pre pokročilých potápačov. Prístup k vode je celkovo dobrý, sú tam aj schody.

Varovanie: Prístrojové potápanie bez oprávnenia je život ohrozujúca činnosť vyža-

dujúca si patričnú úroveň znalostí a zručností, ktoré je možné získať len odborným výcvikom.

Kontakt:
Deep Paradise, s.r.o.,
www.deepparadise.sk

Člnkovanie: je možné priamo na jazere Počúvadlo. V prípade vhodných klimatických podmienok v letných mesiacoch od mája do septembra Vám v Lodenici Počúvadlianske jazero radi zapožičajú člny, kajaky a vodné bicykle, aby ste mohli relaxovať priamo na vode a kochať sa nádhernou okolitou prírodou.

Kontakt: *Lodenica Počúvadlianske Jazero,*
www.pocuvadlo.sk

NÁROČNÉ CYKLOTRASY



Okres Krupina

Cyklotrasa GREENWAY – Cez tri kopce a stovky viníc Drážovce – Krnišov.

Vid. kapitola Cyklotrasy a turistické chodníky.

Kontakt: *OZ Sebechleby*
www.starahora.sk

Okres Banská Štiavnica

V regióne je viacero stredne ťažkých až ťažkých cyklotrás. Poskytuje veľmi dobré podmienky pre cykloturistiku na horských bicykloch. Vid. kapitola Cyklotrasy a turistické chodníky.

Kontakt: *www.bajkomktajchom.sk*
www.banskastiavnica.sk/navstevnik/aktivny-oddych/cykloturistika.html

MOTOKROS

Motokros je druh motocyklového športu. Preteky sa jazdia na uzavretých terénnych tratiach a motocykle sú špeciálne konštruované pre jazdu v teréne. V našom regióne

je tento šport veľmi rozšírený. V pár obciach majú nadšenci tohto športu vytvorené vlastné trate, na ktorých pravidelne organizujú preteky. Trate je možné využívať aj na tréningy po dohode a rezervácii so správcom danej trate.

Okres Krupina

trať Lišov, typ trate: motokros,
poloha: N: 48°14'3.97" / E: 18°52'45.47"
trať Lišov 2, typ trate: enduro/CC,

poloha: N: 48°13'34.59" / E: 18°52'8.65"
trať Ladzany, typ trate: motokros,
poloha: N: 48°16'0.68" / E: 18°53'49.2"

Okres Banská Štiavnica

trať Banská Štiavnica, typ trate: enduro/CC,
poloha: N: 48°26'55.23" / E: 18°53'51.05"
trať Banská Štiavnica, typ trate: enduro/CC,
poloha: N: 48°28'10.83" / E: 18°54'2.48"
Kontakt: www.countrycross.sk

VOLNÝ ČAS - KLENOTY REGIÓNU

BANSKÁ ŠTIAVNICA MESTO UNESCO



Banská Štiavnica je jedným z najkrajších a historicky najzaujímavejších miest na Slovensku. V decembri roku 1993 sa Banskej Štiavnici dostalo najvyššieho medzinárodného uznania, keď bolo mesto spolu s technickými pamiatkami v okolí zapísané do Zoznamu svetového kultúrneho a prírodného dedičstva UNESCO. Vid' kapitola Banská Štiavnica

Mestský hrad alebo **Starý zámok** je zachovalý hradný komplex. Nachádza sa v centre mesta na úpätí vrchu Paradajs vo výške 630 m n. m. Banskoštiavnický mestský hrad vznikol ako renesančná protiturecká pevnosť z románsko-gotického kostola Panny Márie zo začiatku 13. storočia, ktorý bol začiatkom 16. storočia prebudovaný a opevnený. Základ komplexu tak tvorí trojlodová pôvodne románska, dnes gotická bazilika, ktorú dopĺňa karnier (kaplnka svätého Michala). V rokoch 1495 až 1515 bol kostol prestavaný na baziliku a opevneniu pribudli oblé bašty a strieľňové otvory na delá. Opevnenie dopĺňala priekopa a val, ktoré boli dobudované po zvýšení tureckého ohrozenia, ktoré zároveň zmenilo celú prestavbu komplexu. Výrazným

spevnením múrov baziliky vznikla obranná pevnosť – mestský hrad, ktorý mal chrániť banské mesto. V 60. rokoch 16. storočia boli vykonané ďalšie úpravy a posledné výraznejšie práce na obrannom komplexe boli vykonané v roku 1777, kedy bola prestavaná vstupná veža. Od roku 1900 slúži Starý zámok ako mestské múzeum a komplex je od roku 1950 národnou kultúrnou pamiatkou.

Banskoštiavnická Kalvária je súbor celkovo dvadsiatich dvoch samostatných sakrálnych stavieb, z toho sedemnástich kaplniek, predstavujúcich výjavy z ukrižovania Ježiša a siedmich bolestí Panny Márie, troch kostolov, zastavenia „Ecce homo“ a božieho hrobu, umiestnených na vrchu *Scharffenberg* (Ostrý vrch). Komplex bol vybudovaný v rokoch 1744-1751 v barokovom štýle a jeho inicializátorom bol jezuita František Perger. Horný kostol, nazývaný aj „nemecký“, bol dokončený a vysvätený v roku 1745. Celý komplex bol dostavaný a následne vysvätený o sedem rokov. Výstavba bola financovaná z darov mešťanov, erby významnejších darcov sú umiestnené na priečelia kaplniek. Pred vysviackou, na sviatok Najsvätejšej trojice, kalváriu navštívil aj cisár František Lotrinský.

Nový zámok, alebo **Dievčenský hrad**, **Panenský hrad**, **Nový hrad** je šesťpodlažná renesančná budova so štyrmi baštami a strieľňami. Bol postavený v rokoch 1564-1571 ako strážna veža počas bojov proti Turkom. Je postavený na vyvýšenine v centre mesta. V súčasnosti je sídlom Slo-

venského banského múzea a je tu vystavená expozícia venovaná pôvodnému účelu stavby. V minulosti slúžila aj ako hodinová veža, keď sa trúbilo každú štvrtinu a každú hodinu sa bilo na zvon. Najvyššie poschodie slúži aj ako turistická vyhládková plošina.

Centru historickej časti mesta dominuje námestie a elegantné barokové *súsošie Svätej Trojice* s Immaculatou a svätcami – ochrancami pred morovou epidémiou. Námestie obklopujú honosné domy bohatých banských podnikateľov a ostatných mešťanov. V minulosti sa tu konali trhy a trhovníci zaplnia námestie aj v súčasnosti pri pravidelných letných podujatiach. Na Námestí Svätej Trojice v jeho spodnej časti nadväzuje Radničné námestie.

KAŠTIEĽ SVÄTÝ ANTON



Dominantou obce Svätý Anton je baroko-klasicistický kaštieľ, ktorý bol postavený na mieste menšieho opevneného hradu spomínaného už v 15. storočí. Kaštieľ bol postavený v barokovom slohu ako dvojkrídlová budova s arkádami do otvoreného nádvorja s barokovou kamennou fontánou. V polovici 18. storočia gróf Andrej Koháry ukončil prestavbu kaštieľa na honosné štvorkrídlové šľachtické sídlo.

Kaštieľ slúži ako múzeum od roku 1962, v súčasnosti sa v ňom nachádza umelecko-historická a poľovnícka expozícia. Vďaka rôznorodosti svojich zbierok zachovaných vo výnimočne ucelenej a autentickej podobe bol v roku 1985 celý areál kaštieľa vo Svätom Antone vyhlásený za Národnú kultúrnu pamiatku. Múzeum vo Sv. Antone je príspevková organizácia priamo riadená Ministerstvom pôdohospodárstva a rozvoja vidieka SR.

Neodmysliteľnou súčasťou histórie kaštieľa vo Svätom Antone sú Kohárovcovia a Coburgov-

ci, ktorí sem sústredili krásne diela umu a šikovných rúk umelcov a remeselníckych majstrov z rôznych končín sveta, od začiatku 18. storočia do začiatku 20. storočia. V bohatom zariadení kaštieľa, ktoré môžete obdivovať v umelecko-historickej expozícii, sa odzrkadľuje spôsob života, vkus a záľuby týchto dvoch rodín.

Poľovnícka expozícia, najväčšia svojho druhu na Slovensku, obsahuje nielen množstvo vzácných trofejí zveri, ale aj bohatú zbierku historických poľovníckych zbraní, obrazov, umeleckých predmetov, kníh, časopisov a fotografií. Tematické okruhy kynológie, sokoliarstva, streľectva a rybárstva sú doplnené diorámami zvierat žijúcich na Slovensku.

Súčasťou areálu kaštieľa je aj nádherný park, ktorý voľne prechádza do lesa. Historické dokumenty o tom, ako vyzeral v minulosti, sa nezachovali. Predpokladá sa, že najväčší rozkvet park zažil pri dostavbe kaštieľa okolo roku 1750. V súčasnosti sú na terasách v blízkosti hlavnej budovy plochy so zvyškami pravidelnej barokovej úpravy, ktoré voľne prechádzajú do prírodne-krajinárskeho parku a lesoparku.

PAMIATKOVÁ REZERVÁCIA ĽUDOVEJ ARCHITEKTÚRY STARÁ HORA



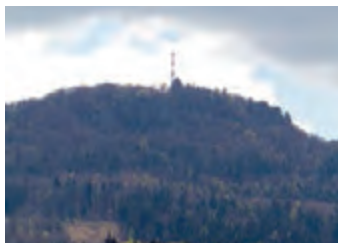
V krásnom a kludnom prostredí na južnom okraji Štiavnických vrchov leží vinohradnícka osada, ktorá bola v roku 1981 zapísaná do zoznamu Pamiatkových rezervácií ľudovej architektúry na Slovensku. Osada predstavuje zriedkavo čistý charakter sústredných vinohradníckych pivníc mimo obydla vinohradníkov. Ku hlavným pozoruhodnostiam Staréj Hory patria nepochybne vínné pivnice kopané ručne do tufového podlažia a chýžky postavené nad nimi. PAMIATKOVÁ REZERVÁCIA ĽUDOVEJ ARCHITEKTÚRY STARÁ HORA bola

vyhlásená uznesením vlády SR č. 22/81 z 21. 1. 1981. Uznesením Rady ONV vo Zvolene č. 105/83 z 8. 7. 1983 bolo schválených do ÚZKP 83 objektov z Pamiatkovej rezervácie ľudovej architektúry Stará Hora a súčasne boli schválené aj Zásady pamiatkovej starostlivosti pre rezerváciu. Aktuálne boli v roku 1998 spracované Opatrenia na záchranu s obnovou Pamiatkovej rezervácie ľudovej architektúry Stará Hora – Sebechleby, ktoré boli záväzným podkladom pre vypracovanie územného plánu sídelného útvaru s pamiatkovou rezerváciou ľudovej architektúry – Sebechleby. V opatreniach bol stanovený spôsob ochrany a režim povolených činností v území pamiatkovej rezervácie a jej ochrannom pásme na základe poznania lokality Pamiatkovej rezervácie ľudovej architektúry.

V extraviláne obce sa nachádzajú vinohradnícke pivnice s nadzemnou stavbou. Tie svojim stavebným materiálom, dispozíciou kontinuujú archaické prvky účelových objektov charakteristických pre túto lokalitu. Vznik sústredených vinohradníckych pivníc na jednom mieste si vynútili špecifické okolnosti historického vývoja, ku ktorému sa pridružuje i vhodné geografické prostredie s možnosťou hĺbenia pivníc v tufovom podloží. V posledných rokoch sa využívajú objekty na rekreačné účely a agroturistiku. Niekoľko objektov je pripravených ubytovať svojich hostí, ponúknuť doplnkové služby a program na voľný čas. Počas festivalu Oberačka po sebechlebsky môžete nahliadnuť do súkromných vinných pivníc.

VRCH SITNO

Sitno (1009 m n. m.) je najvyšší vrch pohoria Štiavnické vrchy. Steny z andezitu obklopujú z troch strán vrchol, na ktorom je rozhľadňa a Vysielateľ Sitno. Sitno predstavuje výraznú krajinnú dominantu a z jeho vrcholu je široký kruhový výhľad. Je vrchom opradeným



mnohými bájami a povestami - najznámejšia je o Sitnianskych rytieroch žijúcich v masive Sitna, pripravených pomôcť národu keď mu bude najhoršie.

Sitno je vyhlásené ako archeologicky chránené územie. Samotný vrchol bol osídlený už v období praveku. Počas archeologických prác tu bolo odkryté mohutné lužické hradisko – areál hradiska má 16 hektárov a bol najvyššie položeným opevneným sídlom ľudu lužickej kultúry na území Slovenska. Toto osídlenie, ktoré tu bolo v rokoch 1200 až 800 pred našim letopočtom, potvrdzujú početné nálezy keramiky, pradiarenských pomôcok, kamenných žarnovov, ďalej celý rad bronzových nálezov, napríklad šálka, sekerka, kosák, dlátko, ihlica, spona a pod. S veľkou pravdepodobnosťou sa tu časť pôdy vedome poľnohospodársky obrábala. Osídlenie Sitna trvalo približne do začiatku nášho letopočtu.

Dnes sú v historickej rozhľadni inštalované expozície archeologických nálezov z hradu i artefakty sitnianskej fauny, flóry, minerálov ako aj skalolezectva.

Štiavnické vrchy a Sitno vôbec, sú považované za kolisku európskej turistiky - prvý turistický krúžok tu vznikol v roku 1860. Po roku 1880, pod vedením Dr. Téryho bolo v okolí Sitna vyznačených sto kilometrov turistických chodníkov, budovali sa nové chodníky a horské studničky. Sitno poskytuje nádherný kruhový výhľad.

MÚZEÁ A GALÉRIE

SLOVENSKÉ BANSKÉ MÚZEUM

Z histórie začiatky Slovenského banského múzea odštartovali založením Mestského múzea v Starom zámku v Banskej Štiavnici dňa

1. júla 1900. Je všeobecne známa skutočnosť, že baníctvo na Slovensku bolo v minulosti naozajstnou svetovou veľmocou a banská ťažba drahých a farebných kovov, banská



veda, technika a školstvo preslávili Slovensko a zvlášť Banskú Štiavnicu na celom svete.

V súčasnosti Slovenské banké múzeum je špecializovanou organizáciou, ktorá cieľavedome zhromažďuje, vedecky a odborné spracováva, využíva a sprístupňuje hmotné dokumenty so vzťahom ku komplexnej dokumentácii vývoja baníctva, príbuzných bankých odborov, geológie, ochrany nerastov, vývoja bankých miest a oblastí na Slovensku. Slovenské banké múzeum má v správe niekoľko expozícií, v priestore ktorých poskytuje sprievodcovanie s odborným výkladom, usporadúva mnohé festivaly, inštaluje zaujímavé výstavy.

EXPOZÍCIE



Galéria Jozefa Kollára pozostáva z troch budov. Bošaniho dom, Richterov dom a Jonášov dom. Viac ako 200 najcennejších výtvarných diel najmä z Banskej Štiavnice od 15.-19. stor., umenie 20. storočia predovšetkým banskosťiavnických autorov, aktuálne výstavy.

Kontakt: www.muzeumbs.sk

STARÝ ZÁMOK

Starý zámok sa nachádza nad Námestím sv. Trojice, pod úpatím vrchu Paradajz. Patrí k najstarším stavebným pamiatkam mesta Banskej Štiavnice.

Starý zámok ponúka prehľad architektonických štýlov 13.-19. storočia, archeologickú expozíciu, expozíciu baníctva, kováčstva,



fajkárstva, streleckých terčov. Vzácne plastiky, hodiny, náhrobné kríže a mnoho iných predmetov. Viď. kapitola Voľný čas - Klenoty regiónu.

Kontakt: www.muzeumbs.sk

NOVÝ ZÁMOK



Nový zámok postavený ako súčasť obranného systému opevnenia mesta. Nový zámok zároveň plnil funkciu strážnej veže – vartovky. Bol súčasťou protitureckej vojenskej signalizačnej sústavy, 7 bankých miest, ktorá siahala od Levíc až po Ľubietovú.

Vo vnútri na sa nachádza expozícia protitureckých bojov. Ponúka nádherný výhľad na mesto a jeho okolie. Viď. kapitola Voľný čas - Klenoty regiónu.

Kontakt: www.muzeumbs.sk

BANSKÉ MÚZEUM

Banské múzeum jedinečné múzeum svojho druhu na Slovensku. Podzemná expozícia s návštevou bane zo 17.storočia. Povrchová expozícia, náučná geologická expozícia Geoparku, expozícia lomového dobývania a dobývku na žele Tereza. Je umiestnené západne od centra mesta cca 1 km v smere na Levice. Rozkladá sa



v malebnom údolí pod tajchom Klínger na rozhraní mesta a divočiny. Už 40 rokov poskytuje návštevníkom jedinečný zážitok z prehliadky originálnych banských priestorov. Ako najstaršia a tematicky najrozsiahlejšia banícka expozícia na Slovensku ukazuje vývoj rudného baníctva v stredoeurópskom priestore od stredoveku do konca 20. storočia.

Kontakt: www.muzeumbs.sk

BERGGERICHT

Mineralogická expozícia



Expozícia sídli v národnej kultúrnej pamiatke Berggericht na Námestí Svätej Trojice. V tejto budove bolo v roku 1927 zriadené aj prvé slovenské banícke múzeum – Státne banské múzeum Dionýza Štura. Expozícia zaujme a poteší nielen mineralógov, geológov a zberateľov minerálov, ale aj všetkých priaznivcov prírody a prírodovedy.

Sprístupnená časť štólne Michal. Expozícia jedinečného „Holubieho kremeňa“, ktorý sa vyskytuje iba v oblasti Banskej Štiavnice.

Kontakt: www.muzeumbs.sk/berggericht

KAMMERHOF

Baníctvo na Slovensku

Najrozsiahlejšia expozícia v meste prezentuje banícke školstvo, história naj-

významnejšieho banského úradu, galérie banských odborníkov a osobností, ľudové umenie s baníckou tematikou, slávnostný banícky odev. Samotné baníctvo – ťažbu suroviny, objavenie ložiska, geologický



prieskum, využívanie pracovných nástrojov, banské mapy, svietidlá, dopravné prostriedky, čerpace zariadenia a mnohé ďalšie zariadenia, ktoré sa používali pri ťažbe a spracovaní suroviny. Tieto zložité aj jednoduchšie činnosti, ktoré banská práca predstavuje, sú v expozícii prezentované od najstarších archeologických nálezov až po 20. storočie. Viac ako 800 originálnych predmetov, dobové ilustrácie, historické fotografie a mapy a funkčné modely sprevádzajú návštevníka v 9 expozíčných celkoch. Spolu s umeleckou – historickou časťou v ďalších 5 miestnostiach získa návštevník zaujímavý obraz o baníctve a aj o tom, kam jeho vplyv zasahoval.

Kontakt: www.muzeumbs.sk/kammerhof

GLANZENBERG

dedičná štôlna



Ústie dedičnej štólne Glanzenberg sa nachádza pri pamätníku padlým v 2. sv. vojne na Kammerhofskej ulici. Najstaršia písomná zmienka o štólni je z roku 1560. Mala významnú úlohu v počiatkoch ťažby zlato-strieborných rúd na žile Špitáler pod kopcom

Glanzenberg. V neskorších dobách mala odvodňovaciu funkciu. Najnovšia sprístupnená expozícia, dedičná odvodňovacia stôlna, jedna z najstarších v štiavnickom regióne.

Kontakt: www.muzeumbs.sk/glanzenberg

MÚZEUM VO SVÄTOM ANTO NE



V múzeu sa nachádza jedinečná poľovnícka expozícia, najväčšia svojho druhu na Slovensku, obsahuje nielen množstvo vzácných trofejí zveri, ale aj bohatú zbierku historických poľovných zbraní, obrazov, umeleckých predmetov, kníh, časopisov a fotografií. Súčasťou kaštieľa je pôvodný mobiliár: vzácne výzdoby stien, nábytok, majolikové pece, lustre a výtvarné diela. Skvostom expozície je zlatý nábytok, svadobný dar francúzskej kráľovnej Márie Antoinetty. V areáli kaštieľa sa každoročne začiatkom septembra konajú Dni Sv. Huberta, celoslovenské slávnosti poľovníkov a priateľov prírody. Viď. kapitola Voľný čas - Klenoty regiónu.

Kontakt: www.msa.sk

NÁRODOPISNÉ MÚZEUM SEBECHLEBY

Národopisné múzeum Sebechleby nemá charakter tradičného múzea. Zapadá do lokality 130 vinohradníckych chýžiek a jedinečných tufových pivníc. Často sem



zavítajú mladí, ale aj starší návštevníci. Najmä mladí obdivujú krásu krojov, zaujmajú ich ľudové tradície a zvyky, ktoré sa prenášali s pokolenia na pokolenie. Audiotorský výklad je podporený audiovizuálnym informačným systémom prostredníctvom, ktorého návštevník dostane stručný prehľad nielen o obci Sebechleby, ale aj o počiatkoch histórie Hontu.

Kontakt:

www.narodopisnemuzeumsebechleby.sk

www.starahora.sk/narodopisne-muzeum

ĽUDOVÉ IZBY



Región je charakterizovaný vidieckym osídlením a pretrvávaním tradičných ľudových zvyklostí. V niektorých obciach sa dodnes zachovali tradičné remeslá ako čipkárstvo, hrnčiarstvo, či kováčstvo mnohé obce majú zachovalú ľudovú architektúru. Bohatstvo materiálnej kultúry Hontu je vystavené v početných ľudových izbách.

CYKLOTURISTIKA A TURISTICKÉ CHODNÍKY

Banská Štiavnica a jej okolité prírodné scenérie Štiavnických vrchov, historické pamiatky a ojedinelá sústava umelo vytvorených jazier - tzv. tajchov, láka mnoho domácich i zahraničných turistov.

Región MAS Zlatá cesta poskytuje veľmi dobré podmienky pre cykloturistiku, či už na turistických alebo na horských bicykloch. Stovky kilometrov terénnych a prírodných ciest po lúkach a cez lesy, množstvo singlet-



rackov a najmä unikátne banské jarky sú atraktívnym prostredím pre horskú cyklistiku rôznej náročnosti. Doplňajú ich ďalšie stovky kvalitných asfaltových ciest, vhodných pre trekkingové a väčšinou aj pre cestné bicykle. Sústava značených aj neznačených trás zavedie cykloturistov a horských bicyklistov na miesta s krásnymi výhľadmi, ale aj do hlbokých lesov a malebných prírodných zákutí. Na bicykli je ľahké dostať sa skoro ku všetkým tajchom, k pamiatkam a na atraktívne miesta regiónu.

Cyklotrasa GREENWAY - Trasa z Drázcoviec cez Sebechleby do Krníšova. Jedná sa o 29 km úsek cyklotrás hodnotených ako náročná pre horské bicykle. Priemerný čas prejazdu trasy je 4 hodiny ide sa po modrej cykloznačke.

Belianský okruh - Okruh Banskej Belej. Jedná sa o 16,5 km úsek cyklotrás hodnotených ako stredne náročná. Priemerný čas prejazdu trasy je 2 hodiny ide sa po zelenej cykloznačke.

Okruh Masaryk – Okruh Kozelnika. Jedná sa o 15,3 km úsek cyklotrás hodnotených ako stredne náročná. Priemerný čas prejazdu trasy je 2 hodiny ide sa po modrej cykloznačke.

Spojka Gastorné – Spojka Halčianskeho tajchu a Salašu. Jedná sa o 5,5 km úsek cyklotrás hodnotených ako nenáročná. Priemerný čas prejazdu trasy je 45 minút ide sa po žltej cykloznačke.

Spojka Koláříčka – Spojka Banskej Belej a Lanzpochu. Jedná sa o 1,6 km úsek cyklotrás hodnotených ako stredne náročná. Priemerný čas prejazdu trasy je 45 minút ide sa po žltej

cykloznačke.

Hellov okruh – Okruh od Červenej studne ku Richňavským jazerám. Jedná sa o 26 km úsek cyklotrás hodnotených ako nenáročná. Priemerný čas prejazdu trasy je 2 hodiny, jedná sa o tematickú trasu, ktorá nie je explicitne vyznačená na tabuliach, ale veľmi ľahko sa na nej orientuje.

Kopanická osmička – Okruh od Richňavského jazera po Kopanice. Jedná sa o 9,9 km úsek cyklotrás hodnotených ako nenáročná. Priemerný čas prejazdu trasy je 1 hodina, jedná sa o tematickú trasu, ktorá nie je explicitne vyznačená na tabuliach, ale veľmi ľahko sa na nej orientuje.

Vodárenská spojka – Spojka Banskej Štiavnice a Veľkej Vodárenskej. Jedná sa o 3,1 km úsek cyklotrás hodnotených ako stredne náročná. Priemerný čas prejazdu trasy je 35 minút ide sa po žltej cykloznačke.

Štiavnická Anča – Trasa z Banskej Štiavnice do Banskej Belej. Jedná sa o 8,3 km úsek cyklotrás hodnotených ako stredne náročná. Priemerný čas prejazdu trasy je 1 hodina ide sa po zelenej cykloznačke.

Trasa Svätý Anton – Žibritov – Trasa zo Svätého Antonu do Žibritova. Jedná sa o 6 km úsek cyklotrás hodnotených ako stredne náročná. Priemerný čas prejazdu trasy je 45 minút ide sa po žltej cykloznačke.

Trasa Štiavnického cyklomaratónu – Trasa od Červenej studne k Studenému vrchu. Jedná sa o 30 km úsek cyklotrás hodnotených ako náročná vhodná len pre MTB a horské bicykle. Priemerný čas prejazdu trasy je 5 hodín

ide sa po modrej cykloznačke.

Cyklotúra Sv. Anton – Baďan – Krížna – Sv. Anton – Okruh Svätý Anton. Jedná sa o 45 km úsek cyklotrás hodnotených ako stredne náročná. Priemerný čas prejdienia trasy je 5 hodín.

Cyklotrasa Počúvadlo – Okruh Počúvadlo. Jedná sa o 12 km úsek cyklotrás hodnotených ako stredne náročná vhodná len pre MTB a horské bicykle. Priemerný čas prejdienia trasy je 1 hodina ide sa po žltej cykloznačke.

Kontakt: www.bajkomktajchom.sk
www.cyklo.hiking.sk, www.vitajtecyklisti.sk

Náučné chodníky v okolí Banskej Štiavnice a priľahlého regiónu sú vybudované ako turistické chodníky so zastávkami s informačnými tabuľkami. Informácie na náučných chodníkoch sú zamerané na rôzne oblasti, približujú napr. baníctvo, históriu, lesníctvo, archeológiu, prírodné bohatstvo krajiny, technické zaujímavosti okolia, významné osobnosti regiónu, atď. V širšom okolí Vám ponúkame viacero náučno-oddychových turistických chodníkov.

NÁUČNÝ CHODNÍK MILANA KAPUSTU PO ŽILE TERÉZIA

Trasa: Banská Štiavnica – Červená Studňa – Ottergrund – Klínger – Červená Studňa
Dĺžka trasy je 6 km, čas prechodu 2 hod.

NÁUČNÝ CHODNÍK STARÉ MESTO

Trasa: Červená Studňa – Staré mesto – Veľká vodárenská nádrž – Staré mesto – Červená Studňa
Dĺžka trasy je 3 km, čas prechodu 1,5 hod.

GEOLOGICKÝ NÁUČNÝ CHODNÍK PARADAJS

Trasa: Banská Štiavnica Radničné nám., sedlo Červená studňa - Paradajs - Ottergrund - Červená studňa - Banská Štiavnica
Dĺžka trasy je 3,9 km, čas prechodu 2 hodiny.

PIARGSKY CHODNÍK

Trasa: Obecný úrad Štiavnické Bane (ŠB) – Suchý tajch (najstarší tajch v ŠB) – šachta Magdaléna, Karol, Jozef, Špitáler – tajch

Dĺžka trasy je 5,3 km, čas prechodu 3 hodiny.

PIARGSKY VODOHOSPODÁRSKY CHODNÍK

Trasa: Veľká Richňava – tajch Počúvadlo.
Dĺžka trasy má dve varianty – dlhší 15 km alebo kratší s dĺžkou 10 km čas prechodu 6 až 7 hodín.

CHODNÍK O EKOLÓGIU PIARGSKYCH TAJCHOV

Trasa: Veľká Richňava – tajch Evička
Dĺžka trasy je 4 435 metrov, čas prechodu 2 hodiny.

NÁUČNÝ CHODNÍK SITNO

Trasa: jazero Počúvadlo – Tatárska lúka a smeruje až na najvyšší vrch Štiavnických vrchov Sitno 1009 m n. m.
Dĺžka trasy je 3 km, čas prechodu 2 hodiny.

LESNÍCKY NÁUČNÝ CHODNÍK BANSKÝ JAROK

Trasa: Chodník je umiestnený popri zbernom jarku, ktorým sa privádzala voda do jazera Počúvadlo. Začína sa pri jazere Počúvadlo od Hotela Topky
Dĺžka trasy je 2,5 km, čas prechodu 1 hodina.

NÁUČNÁ LOKALITA ARBORÉTUM KYSIHÝBEL'

Trasa: Banská Štiavnica – 1 km od sídliska Drieňová, smer Banský Studenec v areáli arboréta, plocha je rozdelená na 4 oddelenia s 350 štvorcami.

NÁUČNÝ CHODNÍK SV. ANTON

Trasa: Začiatok pri vchode do parku pri kaštieli Sv. Anton, náučný chodník je lokalizovaný v centrálnej časti kaštiela.
Dĺžka trasy je 1 km, čas prechodu 1 hodina.

NÁUČNÝ CHODNÍK ANDREJA KMEŤA = PRENČOV – SITNO

Trasa: Začiatok pri pamätnej izbe Andreja Kmeťa v obci Prenčov . Cesta cez centrum obce Prenčov – Horné Majere – sedlo Vičia jama – vrchol Sitna
Dĺžka trasy je 9 km, čas prechodu 3 hodiny.

NÁUČNÝ CHODNÍK PO STOPÁCH PREDKOV

Trasa: Náučný chodník začína v obci Ladzany, pokračuje proti prúdu Klastavského potoka a končí pri chate Dobrá voda na Počuvadle.

Dĺžka trasy je 11 km, čas prechodu 5 hodín.

NÁUČNÝ CHODNÍK HORNÁ ROVEŇ – RICHŇAVSKÉ JAZERÁ

Trasa: Štiavnické Bane – Horná Roveň – sedlo Pleso – Richňavské jazerá – sedlo Peciny (alebo z opačnej strany)

Dĺžka trasy je 4,7 km, čas prechodu 2 hodiny.

NÁUČNÝ CHODNÍK KOHÁRYHO DUB

Trasa: Základná škola v Hontianskych Nemciach – Chránený strom Koháryho dub (kataster obce Kráľovce-Krnišov).

Dĺžka trasy je 3,8 km, čas prechodu 1,5 hodiny.

NÁUČNÝ CHODNÍK ŽAKÝLSKE PLESO

Trasa: Chodník začína a končí o obci Podhorie, prechádza popri Žakyľskom plese v CHKO.

Dĺžka trasy je 6,9 km, čas prechodu je 3,5 hodiny.

ŽIBRITOVSKÝ NÁUČNÝ CHODNÍK

Trasa: Chodník začína v obci Žibritov pri bývalej fare a prechádza dolinkou potoka Bebrava až ku masívnym skalám nazývaným Štangarigel – Krupinské bralce. Dĺžka trasy je 5,4 km, čas prechodu je 1,5 hodiny.

Kontakt: www.naucnechodniky.sk
www.turistikaonline.sk

KAM ZA ŠPORTOM

ŠPORTOVÉ PODUJATIA V REGIÓNE

Vid. kapitola Sprievodca podujatiami

ŠPORTOVÉ HALY A TELOCVIČNE

Dudince

Spojená škola, L. Štúra - pružný polyuretánový povrch, rozmer 38x18 m, hádzaná, basketbal, volejbal, minifutbal.

Kontakt: +421 45 5583175,
+421 915 764534, www.skoladudince.sk

Sebechleby

ZŠ s MŠ Antona Matulu – pružný polyuretánový povrch, rozmer 36x18 m, hádzaná, basketbal, volejbal, minifutbal, florbal.

Kontakt: +421 45 5591743,
www.zssebechleby.edu.sk

Štiavnické Bane

ZŠ s MŠ Maximiliána Hella – drevené parkety, rozmer 36x18 m, hádzaná, basketbal, volejbal, minifutbal.

Kontakt: +421 45 6929187,
+421 905 258847

FUTBALOVÉ IHRISKÁ

Futbalové ihriská s tribúnou:

Dudince, Hontianske Tesáre, Hontianske Nemce, Prenčov, Banská Štiavnica.

Futbalové ihriská:

Sebechleby, Terany, Štiavnické Bane. Futbalové ihriská prevádzkujú športové kluby, ktoré zriadené mestským alebo obecným úradom príslušnej obce, alebo mesta.

VIACÚČELOVÉ IHRISKÁ S UMELÝM TRÁVNIKOM

Baďan

tenis, volejbal, nohejbal, futbal, basketbal, rozmer 33x18 m

Kontakt: +421 918 892 842

Banská Štiavnica

ZŠ J. Kollára, Ul. L. Svobodu - minifutbal

Kontakt: +421 918 255 415

Dekýš

tenis, volejbal, nohejbal, futbal, basketbal, rozmer 33 x 18 m

Kontakt: +421 918 515779

Dudince

športový areál – futbal, tenis, volejbal, nohejbal, rozmery 36x18m

Kontakt: +421 903 362953

Hontianske Moravce

ZŠ s MŠ – futbal, tenis, volejbal, nohejbal, basketbal.

Kontakt: +421 911 277453,
+421 45 5583946

Močiar

tenis, volejbal, nohejbal, futbal, rozmer 36 x 12 m

Kontakt: +421 911 320871

Prenčöv

športový areál – tenis, volejbal, nohejbal, futbal, v zime korčuľovanie, rozmer 38x18m.

Kontakt: +421 902 386893

Sebechleby

športový areál – tenis, volejbal, nohejbal, futbal, rozmer 36 x 18 m

Kontakt: +421 915 847645,
+421 903 418966, www.sebechleby.com

Štiavnické Bane

minifutbal, tenis, volejbal, nohejbal, rozmer 36x18m

Kontakt: +421 45 6929117

Vysoká

tenis, volejbal, nohejbal, futbal, v zime korčuľovanie, rozmer 24 x 12 m

Kontakt: +421 918 872485

TENISOVÉ KURTY

Banská Štiavnica

Súkromná hotelová akadémia Joergesov dom a.s.,

Kontakt: +421 911 401086

otvorené: máj-september.

Banská Štiavnica

ZŠ J. Kollára, Ludvíka Svobodu 40

Kontakt: +421 918 255 415

Dudince

Sport centrum - Liečebný dom Rubín, Kúpeľná 106

Kontakt: +421 045 5504910,
+421 45 5504920

Hontianske Nemce

ZŠ s MŠ – 2 antukové tenisové kurty

Kontakt: +421 902 261778,
+421 902 294 224

PLAVÁRNE

Banská Štiavnica

Kúpele - plaváreň, Mládežnícka 10,

Banská Štiavnica

Kontakt: +421 45 6912724

FITNESS CENTRÁ

Banská Štiavnica

Fitness centrum Dynamika, Mládežnícka 24

Kontakt: +421 904 183 232,

Banská Štiavnica

Fitness Činka, Mládežnícka 10

Kontakt: +421 908 953 783

Dudince

Rekondično - regeneračné centrum (fitness) - Liečebný dom Rubín,

Kontakt: +421 45 5504920

Svätý Anton

Fitness centrum

Kontakt: +421 903 966 044

INÉ ŠPORTOVÉ AREÁLY

Banská Štiavnica

Paintball

Kontakt: +421 908 914 950

Banská Štiavnica

Herňa Bowling, Zvonová 2

Kontakt: +421 45 6921113

Dudince

Sport centrum - Liečebný dom Rubín, Kúpeľná 106, 2 x bowlingová dráha, squash

Kontakt: +421 45 5504910, +421 45 5504 920

Banská Štiavnica

Verejný motokrosový areál GEOCLUB Sobov - Bezplatný verejný motokrosový areál na Šobove slúži verejnej možnosti použitia motoriek, kde sú minimalizované negatívne vplyvy tejto športovej čin-

nosti na prírodu a návštevnosť v CHKO Štiavnické vrchy. Trate navrhli členovia AMK Sitno a aj ich prevádzkujú. Na trati platia pravidlá používania tohto areálu.

Kontakt: +421 911 343 052

HOTELY

HOTEL MINERÁL ****



Hotel Minerál je moderný hotel situovaný v centre mesta Dudince, v tesnej blízkosti kúpeľného areálu v súčasnosti ponúka 139 lôžok. Hotel Minerál svojim vybavením, službami a lokalitou uspokojuje požiadavky širokej klientely od obchodných cestujúcich cez turistov až po organizátorov spoločenských podujatí.

Služby - reštaurácia Sonáta, lobby bar, nočný bar, konferenčné a zasadacie

miestnosti, WiFi internet, suchá sauna, parná sauna, ochladzovací bazén, sprcha s karibskou búrkou, jacuzzi, perličkový kúpeľ, podvodná masáž, parafinový zábal, ošetrovanie chodidiel, rôzne druhy masáží, ceragem master V3 - automatický tepelný masážny prístroj.

Kontakt: *Hotel Minerál ****, Okružná 124, 962 71 Dudince, www.hotelmineral.sk*

HOTEL GRAND MATEJ ***

Hotel Grand Matej sa nachádza v historickom centre mesta Banská Štiavnica. Hotel Grand Matej poskytuje ubytovanie v priestraných a komfortne zariadených izbách. Je vhodný pre firemné akcie a školenia, tréningové a športové tábory, relaxačné a liečebné pobyty, rodinné dovolenky, medové týždne, ubytovanie pre náročnú klientelu.

Služby - reštaurácia matej, konferenčné miestnosti, WiFi internet, perličkový bazén, saunový svet, rôzne druhy masáží, vírivý kúpeľ, bowling, biliard, tenisový kurt, jazdecký areál, detský kútik, vlastné parkovisko, požičovňa horských bicyklov.

Kontakt: *Hotel Grand Matej ***, Kammerhojská 5, 969 01 Banská Štiavnica, www.grandmатеj.sk*



KÚPEĽNÝ HOTEL DIAMANT ***



Diamant*** Dudince poskytuje ubytovanie v jedno- a dvojlôžkových izbách a v apartmánach s príslušenstvom. V ponuke má veľké množstvo balneologických procedúr a služieb, ktoré uspokojia každého zákazníka.

Liečebné procedúry v ponuke je viac ako 70 druhov procedúr – liečebných i relaxačných ako napr. minerálne kúpele, rôzne druhy masáží, plynové injekcie CO₂, vodoliečba, elektroliečba, teploliečba, pohybová liečba, kinesiotaping, sauna, akupunktúra, bankovanie, kyslíková terapia, kryoterapia.

Služby - reštaurácia, WiFi internet, butik s predajňou suvenírov, zmenáreň, sejf, podzemná garáž, strážené parkoviská, požičovňa bicyklov, nordic walking, tenisový kurt, biliard, maxišach, whirlpool a nudapláž na terase V. poschodia, solárium, kozmetika, kaderníctvo, pedikúra, manikúra, kinosála (150miest), zasadacia miestnosť (40miest), vnútorný plavecký bazén, vnútorný relaxačný bazén, vonkajší bazén.

Kontakt: *Liečebný dom Diamant ***,
Kúpeľná 107, 962 71 Dudince,
www.diamant.sk*

KÚPELE DUDINCE, A.S. – KÚPEĽNÉ HOTELY RUBÍN *** A SMARAGD ***

Kúpele Dudince sú jedinečné Dudinskou minerálnou vodou. Kúpeľné hotely Rubín a Smaragd, ktoré navzájom prepojené spo-

jovacou chodbou, sú pripravené pre hostí, ktorí hľadajú vysoký komfort za príjemné ceny s možnosťou absolvovať liečebné procedúry.



Liečebné procedúry v ponuke je viac ako 70 druhov procedúr – liečebných i relaxačných ako napr. minerálne kúpele, ergoterapia, hydrokinezoterapia, kneippov šľapací kúpeľ, perličkový kúpeľ, škótske streky, vírivý kúpeľ, biotron lampa, štvorkomorový kúpeľ - hydrogalvan, infražiarň, inhalácie, magnetoterapia, solux, ultrazvuk, rôzne druhy masáže, kryoterapia, parafínový zábal, plynová injekcia, rašelinový zábal.

Služby - reštaurácia, looby bar, espresso, predajňa darčekových predmetov, zmenáreň,

sejť, detský kútik s odborným dohľadom (na objednávku pre deti od 3 rokov), PC, WiFi internet (vstupné haly, bary), transfer klientov, kongresová sála, salónik, kaderníctvo, pedikúra, manikúra, kozmetika, solárium, vitálny svet Wellnea – wellness, whirlpool, tepidáriá, saunový svet s vírivým bazénom, vonkajší bazén, šport centrum – bowling, squash, tenis, fitness.

Kontakt: *Liečebné domy Rubín ****

*a Smaragd ***, Kúpeľná 106,*

962 71 Dudince, www.kupeledudince.sk

HOTEL FLÓRA ***



Hotel Flóra sa nachádza na okraji známych kúpeľov Dudince. Hotel Flóra v Dudinciach poskytuje ubytovanie pre stredne náročnú klientulu a je tiež vhodný pre firemné akcie a školenia.

Liečebné procedúry v ponuke je viac druhov procedúr – liečebných i relaxačných ako napr. vodoliečebné procedúry ako whirlpool,

perličkový a prísadový kúpeľ, cvičenie v bazéne, elektroliečbu, rôzne druhy masáže, lymfodrenáž, plynové injekcie, parafínové zábaly, rašelinové zábaly, skupinová a individuálna gymnastika.

Služby - reštaurácia, hotelový bar s terasou, WiFi internet, bazén, relaxačný bazén, whirlpool, sauna, kozmetika, pedikúra, požičov-

ňa bicyklov, knižnica, tenisový kurt, zmenáreň, transfer hostí.

Kontakt: *Hotel Flóra ***, Kúpeľná 101, 962 71 Dudince, www.floradudince.sk*

HOTEL JANTÁR ***



Hotel Jantár Dudince sa nachádza na konci pešej zóny kúpeľov Dudince. Pre klientov zabezpečujeme kompletný servis, rôzne zájazdy do okolitých lokalít a všetky služby a aktivity podľa želania klientov.

Liebečné procedúry v ponuke je viac druhov procedúr – liečebných i relaxačných ako napr. vodoliečba (podvodná masáž, morský kúpeľ atď.), rôzne druhy masáží,

bankovanie, oxygenoterapia, rašelinové zábalý, parafín, solux, phyciton.

Služby - reštaurácia, lobby bar, nočný bar, konferenčné miestnosti, WiFi internet, tenisové kurty, vnútorný bazén, športové ihrisko, minigolf, billiard, ping-pong, trampolína pre deti, posilovňa, zapožičiavanie bicyklov.

Kontakt: *Hotel Jantár ***, Kúpeľná 98, 962 71 Dudince, www.jantardudince.sk*

HOTEL PRAMEŇ ***



Hotel Prameň leží v centre kúpeľného mesta. Realizuje rôzne druhy pobytov - víkendové, relaxačné, rekondičné seniorské a predovšetkým liečebno - rehabilitačné.

Liečebné procedúry v ponuke je viac druhov procedúr – liečebných i relaxačných ako napr. rôzne druhy masáží, vírivý kúpeľ, perličkový kúpeľ, individuálna lie-

čebná telesná výchova, hydrokinezitapia, slapací kúpeľ, elektroliečba, ultrazvuk, magnetoterapia, parafínový zábal, kryogel, fototerapia, stacionárny bicykel inhalácia, rašelinový zábal.

Služby reštaurácia, kaviareň, denný bar s terasou, WiFi internet saunový svet,

krytý bazén s protiprúdom, masážnymi tryskami a chrličom vody, vírivá vaňa s hydro a perličkovou masážou, terasa na slnenie, zapožičiavanie bicyklov, fitness, biliard.

Kontakt: *Hotel Prameň ***, Dudince 8, 962 71 Dudince, www.dudincepramen.sk*

HOTEL HVIEZDA ***



Hotel Hviezda je situovaný uprostred kúpeľného mesta Dudince. Ponúka ubytovanie v komplexne zariadených izbách, k dispozícii je veľké množstvo služieb a procedúr.

Liečebné procedúry v ponuke je viac druhov procedúr – liečebných i relaxačných ako napr. rôzne druhy masáží, parafínový zábal, bankovanie, whirlpool, masírovací prístroj rollen lux, kolagénová terapia, solárium,

phyaction, magnetoterapia, biopton pro.

Služby - reštaurácia, kaviareň s letnou terasou, WiFi internet, fínska sauna, vnútorný bazén s masážnymi tryskami, vodnými clonami a chrličami vody, 18-jamkové adventure golfové ihrisko, konferenčné miestnosťami.

Kontakt: *Hotel Hviezda ***, Okružná 123, 962 71 Dudince, www.hviezda-dudince.sk*

HOTEL KERLING ***



Hotel Kerling sa nachádza 700 metrov od stredovekého centra Banskej Štiavnice. Všetky izby sú priestrané izby, hotelová reštaurácia je klimatizovaná, hotelové služby majú vysoký štandard.

Služby - reštaurácia, bar, WiFi inter-

net, konferenčné a rokovacie miestnosti, biliard, sauna, fitness centrum, súkromné parkovisko.

Kontakt: *Hotel Kerling ***, Dolná 850/12, 969 01 Banská Štiavnica, www.hotelkerling.sk*

HOTEL SALAMANDER ***



Hotel Salamander sa nachádza v historickom centre mesta Banská Štiavnica a je kultúrnou pamiatkou. Kapacita hotela je 50 lôžok.

Služby - reštaurácia, bar, WiFi internet, rôzne druhy masáží, infrasauna, požičovňa

bicyklov, trezor, konferenčné a zasadacie miestnosti.

Kontakt: *Hotel Salamander ***, J. Palárika 1, 969 01 Banská Štiavnica, www.hotelsalamander.sk*

HOTEL TOPKY *



Hotel Topky leží v priamo pri jazere Počúvadlo. Hotel s rodinnou atmosférou ponúka ubytovanie v jednoposteľových a dvojposteľových izbách, zariadených nábytkom.

Služby - reštaurácia, koliba veronika, le-

sopark, minigolf, požičovňa horských bicyklov, sauna, whirlpool, solárium, fitness.

Kontakt: *Hotel Topky *, Počúvadlianske jazero 199, 969 01 Banská Štiavnica, www.hoteltopky.sk*

PENZIÓNY



Pre menej náročnejších návštevníkov nášho kraja máme veľa ubytovacej kapacity vo forme penziónov. Penzióny sú veľmi obľúbené pretože väčšina penziónov sú rodinného typu. Vďaka tomu majú návštevníci pocit domova. Prevádzkovatelia penziónov sú veľmi vŕcni a vďační a pre návštevníkov

splnia každé prianie. Penzión (podľa vyhl. 419/2001 Z. z.) jednoduché ubytovacie zariadenie hotelového typu minimálne s 5 izbami a maximálne so 4 stálymi lôžkami na izbe. Návštevníkom zabezpečuje podávanie raňajok, prípadne aj celodennú stravu a základné služby podľa ponuky daného penziónu.

Penzión Matej

Kammerhofská 5, 969 01 Banská Štiavnica
Tel.: +421 45 6921 213
www.penzionmatej.sk

Penzión Rozália

Dolná ružová 4, 969 01 Banská Štiavnica
Tel.: +421 948 221 213
www.rozalia.sk

Penzión Cosmopolitan I.

Zvonová 2, 969 01 Banská Štiavnica
Tel.: +421 918 601 149
www.1.penzioncosmopolitan.sk

Penzión Cosmopolitan II.

A.Kmeťa 18, 969 01 Banská Štiavnica
Tel.: +421 45 692 11 13
www.2.penzioncosmopolitan.sk

Penzión Ister

Višnovského 4, 969 01 Banská Štiavnica
Tel.: +421 45 6921 566
www.vvb.sk/cms/index.php?page=penzion-ister

Penzión Kremenisko

Kremenisko 1, 969 01 Banská Štiavnica
Tel.: +421 903 463 115
www.ubytovanie-banska-stiavnica.eu

Penzión na Kopci

Športová 8, 969 01 Banská Štiavnica
Tel.: +421 45 6922 325
www.nakopci.sk

Penzión na Trojici

Nám. sv. Trojice 17, 969 01 Banská Štiavnica
Tel.: +421 903 766 224
www.natrojici.sk

Penzión Nostalgia

Višnovského 3, 969 01 Banská Štiavnica
Tel.: +421 905 360 307
www.nostalgia.stiavnica.sk

Penzión pri jazere - OMAD

Počúvadlianske Jazero 32,
969 01 Banská Štiavnica
Tel.: +421 45 6994 133
www.omad.sk

Penzión Prijemný oddych

Starozámocká 3,
969 01 Banská Štiavnica
Tel.: +421 915 511 258
www.prijemnyoddych.sk

Penzión Resla pri Klopačke

Dolná Resla 2, 969 01 Banská Štiavnica

Tel.: +421 45 6922 021

www.penzionresla.sk

Penzión Terra Banensium

Okrúhla 8, 969 01 Banská Štiavnica

Tel.: +421 944 223 854

www.ubytovaniebanskastiavnica.sk

Penzión Tomino

Akademická 9, 969 01 Banská Štiavnica

Tel.: +421 45 6921 307

www.penziontomino.sk

Penzión Kachelman

Kammerhofská 18, 96901 Banská

Štiavnica

Tel.: +421 45 692 23 19

www.kachelman.sk

Penzión - Súkromná hotelová**akadémia Banská Štiavnica**

Drieňová 12, 969 01 Banská Štiavnica

Tel.: + 421 911 884 390

zuzana.maruskova@gmail.com

www.sha.sk/ponukaubytovania.html

Penzión AURA

Staromestská 8,

969 01 Banská Štiavnica

Tel.: +421 908 052 344

aura@ubytovaniesttiavnica.sk

www.ubytovaniesttiavnica.sk

Penzión Cosmopolitan III.

969 01 Štiavnické Bane

Tel.: +421 948 282 480

cosmopolitan3@penzioncosmopolitan.sk

www.3.penzioncosmopolitan.sk

Penzión Richňava

Štiavnické Bane 731, 969 81 Štiavnické

Bane

Tel.: +421 911 635 513

www.penzionrichnava.sk

Penzión Starý Hostinec

Svätý Aton 81, 96972 Svätý Anton

Tel.: +421 45 6931 124

www.staryhostinec.sk

Penzión Antolský mlyn

Svätý Anton 220,

969 72 Svätý Anton

Tel.: +421 45 6931 311

www.antolskymlyn.sk

Penzión Villa ŽAKÝL

Podhorie 92, 969 82 Podhorie

Tel.: +421 917 663 690

www.zakyl.sk

Penzión U Mlynárky

Viničná 404, 962 71 Dudince

Tel.: +421 917 230 254

www.umlynarky.sk

Penzión Fortuna

Pod horou 252, 962 71 Dudince

Tel.: +421 907 433 892

www.fortunadudince.sk

Penzión Gabika

Viničná 5, 962 71 Dudince

Tel.: +421 905 259 207

www.penziondudince.sk

Penzión Relax Dudince

Sládkovičova 316,

962 71 Dudince

Tel.: +421 907 389 888

www.penzionrelaxdudince.sk

Penzión Villa Eva

A. Kmeťa 358, 962 71 Dudince

Tel.: +421 45 5583 005

www.penzionevadudince.sk

Penzión Panorama

Pod horou 240, 962 71 Dudince

Tel.: +421 36 749 14 33

www.panorama-hotel.sk

CHATY A CHALUPY



V náš región je bohatý na prírodné krásy. Nájdete tu veľmi veľa nádherných miest v tichej a pokojnej prírode. Všetky tieto miesta sú vhodné na pokoj a relax. Mnoho miestnych podnikateľov preto ponúka ubytovanie typu chaty a chalupy. Všetky chaty a chalupy v našom regióne spĺňajú všetky

standardné podmienky na prežitie krásnych chvíľ v lone prírody. Niektoré chaty ponúkajú jednoduché ubytovanie, iné chaty a chalupy sú moderné a technicky veľmi dobre vybavené. Stačí si len pozrieť ponuku a vybrať si niečo čo Vás zaujme, určite budete spokojní.

Chata Sebechleby

962 66 Sebechleby
+421 905 655 221
sorec@chatapodlipami.sk

Chata pod lipami

962 66 Sebechleby - Stará Hora
+421 905 655 221
www.chatapodlipami.sk

Pivnica nad Špitom

962 66 Sebechleby - Stará Hora
+421 908 558 425
www.pivnicanadspitom.starahora.sk

Pivnica sv. Urbana

962 66 Sebechleby - Stará Hora
+421 905 601 546
jozefc6@gmail.com

Pivnica u Geťa

962 66 Sebechleby - Stará Hora
+421 905 601 546
jozefc6@gmail.com

Pivnica Kaufman

962 66 Sebechleby - Stará Hora
+421 904 620 950

Chata Anna

962 66 Sebechleby - Stará Hora
+421 907 830 338
patmatusova@gmail.com

Chata nad močiarom

962 66 Sebechleby - Stará Hora
+421 908 905 293
mariasopkova5@gmail.com

Prosredná pivnica

962 66 Sebechleby - Stará Hora
+421 908 489 181
www.prosrednapivnica-sk.webnode.sk

Chata Janko

962 66 Sebechleby - Stará Hora
+421 902 303 268
hluchyjan@zoznam.sk

Chata Anka

962 66 Sebechleby - Mladá Hora
+421 908 942 098
anna.husakova@gmail.com

Rekreačné zariadenie Mladá Hora

962 66 Sebechleby - Mladá Hora
+421 915 836 972
www.sebechleby.eu

Chata Biele dráhy

962 67 Ladzany
+ 421 905 655 221
www.chatabieleedrahy.sk

Chata U Marcela

962 67 Ladzany
+421 903 897 066
margetova.ivka@gmail.com

Chata Dudince - Lesy SR

962 71 Dudince
+421 918 334 404
edita.debrovska@lesy.sk

Chata U Števiťaťa

962 68 Hontianske Tesáre
www.chataustevtata.sk

Chata na Viniciach

962 65 Hontianske Nemce
+421 908 083 770
www.navinice.sk

Chata Husín

962 65 Hontianske Nemce
+421 944 223 692

Chata Anka

962 65 Kráľovce - Krnišov
+421 908 355 410
peter.babiak4@gmail.com

Chata Rovne

969 72 Svätý Anton
+421 904 151 757
madeira@post.sk

Chata Štiavnické Bane

969 81 Štiavnické Bane
+421 948 301 175
robert.frano@movianto.com

Chata Richňava

969 81 Štiavnické Bane
+421 904 552 255
hontex.pekaren@centrum.sk

Chata Viktoria

969 81 Štiavnické Bane
+421 944 925 248
chata.viktoria@gmail.com

Chalupa pod Tanádom

969 81 Štiavnické Bane
+421 915 850 919
barboravancova1@gmail.com

Chata Štiavnica

969 81 Štiavnické Bane
+421 903 975 082
www.chata-stiavnica.com

Chata Betka

969 81 Štiavnické Bane
+421 903 887 876

Chata Halča

966 15 Banská Belá
+421 903 659 795
martin.hustava@gmail.com

Chata Pri jazere

966 15 Banská Belá
+421 915 043 223
www.chatanadjazerom.com

Chata Dinas

969 01 Banský Studenec
+421 45 691 28 25
info@chatadinas.sk

Chalupa Kysihýbel

969 01 Banský Studenec
+421 903 320 357
terezka374@azet.sk

Chata Simonka

969 01 Banský Studenec
+421 902 839 693

Chata Sofia

969 01 Banský Studenec
+421 911 309 268
oikonip@szm.sk

Chata Štefultov

969 01 Banská Štiavnica - Štefultov
+421 903 232 343
www.kindoubytiko.com

Chata Modrá ruža

Ilija 198,
969 01 Banská Štiavnica
+421 905 617 066
www.bluerose.sk

Chata West & Katka

Počúvadlianske jazero,
969 01 Banská Štiavnica
+421 903 975 082
www.chaty-pocuvadlo.sk

Chata Veverka

Počúvadlianske jazero,
969 01 Banská Štiavnica
+421 915 830 678

Chata Hron

Počúvadlianske jazero,
969 01 Banská Štiavnica
+421 910 910 545
www.chatahron.sk

Chata Lodiár

Počúvadlianske jazero,
969 01 Banská Štiavnica
+421 907 870 993
www.lodiár.sk

Chata Dorotka

Počúvadlianske jazero, 969 01 Banská
Štiavnica
+421 907 138 778

UBYTOVANIE NA SÚKROMÍ



Ubytovanie na súkromí a apartmány sú pre návštevníkov veľmi obľúbené. Ponúkajú im kľud a rodinnú pohodu. Tieto typy ubytovania ponúkajú základné požiadavky a sú na vyššej úrovni a veľmi dobre vybavené. Podnikatelia majú v ponuke viacero typov a kategórií uby-

tovania na súkromí. Ubytovanie na súkromí a apartmány má viacero podob môžete si vybrať z prenájmu celého objektu alebo len jej časti, všetko je kompletne a účelne zariadené. Sú pripravení splniť vaše požiadavky a preto Vás radi privítajú vo svojich zariadeniach.

Apartmán 4 Sochy

Kammerhofská 16,
969 01 Banská Štiavnica
+421 915 740 261
www.4sochy.sk

Apartmán Archanjel

Radničné námestie 1,
969 01 Banská Štiavnica
+421 915 365 371
www.archanjel.com

Apartmány Antik Pratterov Dom

A. Pěcha 8,
969 01 Banská Štiavnica
+421 908 907 560
www.apartmanyantik.sk

Apartmán Franko

Dolná ružová 232/18,
969 01 Banská Štiavnica
+421 908 648 707
www.apartmanfranko.sk

Apartmány J&A

969 01 Banská Štiavnica
+421 904 608 758
www.apartmanyja.sk

Apartmán U lenivého kocúra

Andreja Kmeťa 8, 969 01 Banská Štiavnica
+421 905 623 040
dagmar.klimentova@gmail.com

Apartmánový dom Zlatý dvor

Andreja Kmeťa 12, 969 01 Banská Štiavnica
+421 918 413 065
www.apartmanstiaavnica.sk

Apartman Ajaj

Kriovka 20, 969 01 Banská Štiavnica
+421 905 757 296
www.apartman.ajaj.sk

Apartmán Enko

Pod Kalváriou 11, 969 01 Banská Štiavnica
+ 421 903 121 908
info@forest-consult.sk

Apartmán DOMino

Jána Hollého 9, 969 01 Banská Štiavnica
+421 911 856 037
jpokrivcak@gmail.com

Apartmány Babovo

966 15 Banská Belá
+421 905 156 288
www.babovo.sk

Apartmán Jana

969 81 Štiavnické Bane
+421 917 717 313
jankadaub@gmail.com

Apartmán Soví Dom

Svätý Anton 292/15, 969 72 Svätý Anton
+421 918 153 007
sovidom@centrum.sk

Apartmánový dom VilaBela

966 15 Banská Belá
+421 907 065 200
www.vilabela.sk

Apartmánový dom Hubert

Strieborná 6, 969 01 Banská Štiavnica
+421 903 358 961
www.apartmanhubert.sk

Apartmánový dom 206

Jána Palárika 10, 969 01 Banská Štiavnica
+421 905 549 247
www.206.sk

Apartmán U Holiča

Samuela Mikovíniho 1, 969 01 Banská Štiavnica
+421 908 344 668
apartmanuholica@gmail.com

Villa Vážka

969 81 Štiavnické Bane
+421 908 086 531
www.villavazka.sk

Villa Gabika

29. augusta 21, 969 01 Banská Štiavnica
+421 907 828 346

Privát Ranč Nádej

Na Záhumí 499, 969 72 Svätý Anton
+421 911 806 499
www.rancnadej.sk

Privát Cafe Madeira

969 72 Svätý Anton
+421 904 151 757
www.cafemadeira.sk

Privát Hájovňa

966 15 Banská Belá
+421 905 331 177
privat.hajovna@gmail.com

Privát Pavelka

Merovská 220, 962 71 Dudince
+421 905 229 442

Privát Strieborná

Merovská 219, 962 71 Dudince
+421 918 143 942

Privát Bagha

Moyzesova 7/A,
969 01 Banská Štiavnica
+421 903 976 862

Privát Domček pod Kalváriou

Jurija Gagarina 2,
969 01 Banská Štiavnica
+421 908 832 490
www.dpk.webnode.sk

Ubytovanie Pri prameni

962 65 Hontianske Nemce
+421 903 549 826

Ubytovanie Achát

962 71 Dudince
+421 45 5502 111
diamant@diamant.sk

Ubytovanie JAZ

A.Sládkoviča 297, 962 71 Dudince
+421 905 100 870
zlesik@zoznam.sk

Ubytovanie Piarg

969 81 Štiavnické Bane
+421 908 896 617
www.piarg.sk

Ubytovanie pri Evičke

969 81 Štiavnické Bane
+421 918 374 590
www.ubytovanieprievicke.sk

Ubytovanie pri Tajchoch

969 81 Štiavnické Bane
+421 910 673 622
gondajan@post.sk

Ubytovanie Vestim

969 81 Štiavnické Bane
+421 907 191 828
vestim@bsnet.sk

Ubytovanie u Danky

L. Štúra 16,
969 01 Banská Štiavnica
+421 905 103 436
www.ubytovanievstianvici.sk

Ubytovanie Tatiana

Jána Hollého 5,
969 01 Banská Štiavnica
+421 908 603 218
www.tatiana-penzion.sk

Ubytovanie Banská Štiavnica

Daniela Licharda 3,
969 01 Banská Štiavnica
+421 905 701 926
kollarjaroslav@azet.sk

Ubytovanie Klinger

969 01 Banská Štiavnica
+421 915 779 620
www.klingerbs.sk

Turistická ubytovňa Sv. Juraja

A. Pécha 2,
969 01 Banská Štiavnica
+421 905 382 885
www.hosteljuraj.stiavnica.sk

Turistická ubytovňa Salamander

Kolpašská 4/A,
969 01 Banská Štiavnica
+421 903 502 867
color.rusnak@zoznam.sk

Hostel 6

Andreja Sládkoviča 6,
969 01 Banská Štiavnica
+421 905 106 706
www.hostel6.sk

STRAVOVANIE



REŠTAURÁCIE

Táto časť je venovaná stravovacím zariadeniam nášho kraja, ktoré poväčšine ponúkajú jedlá teplej kuchyne. Väčšina z nich ponúka denné, obedové alebo aj večerné menu. Nájdete tu všetky druhy slovenských ale aj svetových kuchýň. Aj

tí najnáročnejší gurmáni si prídu na svoje. Gastronomické služby sú u nás v regióne na veľmi dobrej úrovni. Naše tradičné regionálne jedlá a pokrmy sú známe po celom Slovensku a v zahraničí. Stačí prísť a ochutnať. Dobrú chuť.

Reštaurácia Sonáta - Hotel Minerál ****

Okružná 124, 962 71 Dudince
+421 45 550 60 01
www.hotelmineral.sk

Reštaurácia u Sv. Petra

A. Kmeťa 164,
962 71 Dudince
+421 45 558 30 14

Reštaurácia u Mlynárky

K. Braxatorisa č. 1,
962 71 Dudince
+421 908 887 756
www.restauracia.umlynarky.sk

Pizzéria Ro-Si

Okružná 129, 962 71 Dudince
+421 917 466 587

Legend Pub

Okružná 436, 962 71 Dudince
+421 908 044 551

Hostinec GAMA

K. Braxatorisa 22, 962 71 Dudince
+421 905 442 878

Motorest Tranzit

Hont. Nemce 352,
962 65 Hontianske Nemce
+421 45 559 13 45
www.motoresttranzit.sk

Pizzéria Hont

Hont. Nemce 3,
962 65 Hontianske Nemce
+421 919 319 619
www.pizzahont.sk

Motorest Devičie

Devičie 121, 962 65 Hontianske Nemce
+421 45 559 12 73
www.motorestdevicie.sk

Starý hostinec

Svätý Anton 81, 969 72 Svätý Anton
+421 45 693 11 24
www.staryhostinec.sk

Reštaurácia U Starkej - Ranč Nádej

Na Záhumí 499, 969 72 Svätý Anton
+421 948 461 222
www.rancnadej.sk

Koliba Veronika - Hotel Topky

Počúvadlianske jazero 199,
969 01 Banská Štiavnica
+421 45 699 41 15
www.hoteltopky.sk

Reštaurácia Penzión na Kopci

Športová 8,
969 01 Banská Štiavnica
+421 45 6922 325
www.nakopci.sk

Pivovar Erb

Novozámocká 2, 969 01 Banská Štiavnica
+421 917 755 235
www.pivovarerb.sk

Reštaurácia Black M

Námestie Sv. Trojice2,
969 01 Banská Štiavnica
+421 45 692 02 02
www.blackm.sk

Reštaurácia Penzión Kachelman

Kammerhofska 18,
96901 Banská Štiavnica
+421 45 692 23 19
www.kachelman.sk

Reštaurácia Penzión Cosmopolitan I.

Zvonová 2, 969 01 Banská Štiavnica
+421 918 601 149
www.1.penzioncosmopolitan.sk

Reštaurácia Monarchia

A. Sládkoviča 2, 969 01 Banská Štiavnica
+421 905 360 307
www.monarchia.stiavnica.sk

Reštaurácia Penzión Prijemný oddych

Starozámocká 3, 969 01 Banská Štiavnica
+421 915 511 258
www.prijemnyoddych.sk

Reštaurácia Hotel Salamander ***

J. Palárika 1, 969 01 Banská Štiavnica
+421 45 6913 992
www.hotelsalamander.sk

Reštaurácia Pod starým mestom

Botanická 11, 969 01 Banská Štiavnica
+421 905 888 988
www.podstarymmestom.sk

Reštaurácia Penzión na Trojici

Nám. sv. Trojice 17,
969 01 Banská Štiavnica
+421 903 766 224
www.natrojici.sk

Reštaurácia a piváreň Matej

Akademická 4, 969 01 Banská Štiavnica
+421 45 692 12 13

Meštianska pizza

Andreja Kmeťa 2, 969 01 Banská
Štiavnica
+421 800 100 004
www.mestianska.sk

Reštaurácia Hotel Grand Matej ***

Kammerhofská 5, 969 01 Banská
Štiavnica
+421 45 6921 213
www.grandmatej.sk

Reštaurácia U Böhma

Strieborná 7, 969 01 Banská Štiavnica
+421 903 525 022
www.ubohma.sk

Reštaurácia Gallery

Trojččné námestie 8,
969 01 Banská Štiavnica
+421 45 692 12 52
www.restauraciagallery.sk

Reštaurácia Tulsi

Radničné námestie 13,
969 01 Banská Štiavnica
+421 949 593 477
www.tulsi.sk

Reštaurácia Balans

Súkromná hotelová akadémia
Banská Štiavnica
Drieňová 12, 969 01 Banská Štiavnica
+ 421 903 519 111
www.sha.sk

Reštaurácia Hotel Kerling ***

Dolná 850/12, 969 01 Banská Štiavnica
+421 45 6949 912
www.hotelkerling.sk

Reštaurácia Ametyst

Križovatka 3,
969 01 Banská Štiavnica
+421 907 636 774
www.ametystbs.sk

Poľovnícka reštaurácia Hubert

Strieborná 4, 969 01 Banská Štiavnica
+421 903 029 011

Terasa u Blaškov

Počúvadlianske jazero 199,
969 01 Banská Štiavnica
+421 908 963 829
www.terasaublaskov.sk

WELLNESS A KÚPANIE



KÚPALISKO DUDINKA

Sa nachádza v kúpeľnom mestečku Dudince. Názov kúpaliska vznikol podľa legendy o Vile Dudinke, ktorej Dudince vďačia za liečivú vodu. Kúpalisko Dudinka bolo vybudované pred mnohými rokmi ale v roku 2007 prešlo rozsiahlou rekonštrukciou. Verejné, letné, termálne kúpalisko Dudinka je vzdia-

lené cca 300 metrov od kúpeľných hotelov. Kúpalisko je otvorené od mája do septembra. Areál je rozlohou menší a patrí medzi rodinnejšie typy kúpalísk, kapacita kúpaliska je 1360 osôb denne.

V areály sú 4 bazény:

- rekreačný bazén - teplota vody 27 °C

- bazén s vodnými atrakciami
teplota vody 28 °C
- detský bazén - teplota vody 30 °C
- minerálny bazén - teplota vody 34 °C

Minerálny bazén je sedacím bazénom napustený dudinskou minerálnou vodou, ktorá pomáha liečiť ochorenia pohybového aparátu, srdcovo-cievneho systému a mnoho ďalších chorôb.

V areáli sa nachádzajú rôzne vodné atrakcie ako tobogán, šmýkačka, divoká voda, masážne trysky. Nájdete tu ležadlá, šatne, detskú zónu a rôzne stánky a bufety s občerstvením. Zahrať si môžete plážový volejbal či maxi šachy a deti sa vyhrávajú v pieskovisku, na preliezkach a hojdačkách.

Kontakt: www.kupeledudince.sk/volny-cas/kupalisko-dudinka

VITÁLNY SVET WELLNEA KÚPELE DUDINCE, A.S.

Wellness v Kúpeľoch Dudince vám poskytne dokonalý relax. Nachádza sa v kúpeľnom hoteli Rubín. V bazéne prebieha v doobedňajších hodinách liečebná procedúra hydrokineziterapia. Poobede a večer je možné využiť bazén na krátke relaxačné plávanie. K dispozícii sú 2 suché a 2 parné sauny, whirlpool, tepidériá a vírivý bazén. Ďalej je možné si vybrať zo širokej ponuky relaxačných masáží. Potrebná je rezervácia vopred.

Kontakt: +421 45 550 4983, www.kupele-dudince.sk/volny-cas/vitalny-svet-wellnea

WELLNESS HOTELA MINERÁL DUDINCE

Ponúkame vám dokonalý oddych vo wellness centre hotela Minerál Dudince. Využiť môžete suchú, parnú saunu, ochladzovací bazén, jacuzzi a rôzne druhy relaxačných masáží.

Hotelové wellness je dostupné všetkým, nie je len ubytovaných hostí, je však potrebné rezervovať sa vopred.

Kontakt: +421 45 550 6001, www.hotel-mineral.sk/wellness-hotela-mineral-dudince

WELLNESS HOTELA HVIEZDA

DUDINCE

V hoteli môžete využívať bohaté wellness služby. V hoteli sa nachádza bazén s vodnými atrakciami ale aj fínska sauna. Balneoterapeutické centrum poskytuje návštevníkom mnoho druhov liečebných procedúr ako rôzne druhy relaxačných masáží, kolagénová terapia, oxygenoterapia, magnetoterapia, bioptron pro, detoxikačné kúpele, masážne kreslá, solárium. Potrebná je rezervácia vopred.

Kontakt: +421 907 844 301
www.hviezda-dudince.sk/procedury/bazen

WELLNESS PENZIÓNU U MLYNÁRKY DUDINCE

Relaxovať môžete v piatich dekorovaných saunách, k dispozícii vám je prechádzka Kneippovým kúpeľom, amazonským dažďom alebo si doprajte osviežujúci kúpeľ v bazéne s vodnými atrakciami. Svoj wellness deň skompletizujte oddychom vo vírivke a na tepidáriách s výhľadom do okolitej prírody. Wellness centrum je však potrebné rezervovať vopred.

Kontakt: +421 917 478 130, www.umly-narky.sk/wellness_spa.sk.html

WELLNESS HOTELA GRAND MATEJ BANSKÁ ŠTIAVNICA

Prijemný a nerušený relax zažijete v hotelovom wellness, ktoré sa nachádza na 5. poschodí hotela s balkónom a krásnym výhľadom na Banskú Štiavnicu. K dispozícii je fínska sauna, bazénik s perličkovým kúpeľom pre 8 osôb a minibar.

Hotelové wellness je vo vami objednanom čase k dispozícii len vám a vašim hosťom v ponuke sú aj masáže. Potrebná je rezervácia vopred.

Kontakt: +421 903 404 533,
www.grandmatej.sk/wellness

KÚPANIE NA TAJCHOCH

Tajchy umelé vodné nádrže vystavené v priebehu 17. a 18. storočia v ktorých sa akumulovala voda z atmosférických zrážok a následne sa využívala na pohon banských zariadení. Oproti minulosti kedy boli tajchy

vybudované a využívané v baníctve, dnes slúžia na rekreačné účely, zdroj užitočnej ale aj zdroj pitnej vody.

Tajchy v letných mesiacoch ponúkajú veľké možnosti kúpania a vodných športov. Najznámejšie tajchy sú Počúvadlianske, Richňavské, Kolpašské, Vindsachtské a Klinger niektoré z nich poskytujú aj zapožičanie vodných bicyklov a člnkov. Miestni podnikatelia tu poskytujú sezónne ale aj celoročne ubytovanie a stravovanie.

MESTSKÉ KÚPELE A PLAVÁREŇ BANSKÁ ŠTIAVNICA

Mestské kúpele a plaváreň poskytujú celoročne svoje služby občanom mesta i jeho návštevníkom. Plaváreň nájdete na Mládežníckej ulici č. 10 nad „Starým ihriskom“.

Krytá plaváreň ponúka kúpanie v plaveckom bazéne, relaxačnom bazéne a k dispozícii je aj saunový svet s parnou a fínskou saunou.

Kontakt: +421 45 691 2724

KONFERENČNÉ SLUŽBY



BANSKÁ ŠTIAVNICA

Hotel Grand Matej Kammerhofska 5

K dispozícii je konferenčná miestnosť s kapacitou 250 osôb, veľký salónik s kapacitou 50-60 osôb a malý rokovací salónik s kapacitou 15 osôb. Priestory ponúkame pre konferencie, workshopy, semináre, školenia, firemné akcie a iné špeciálne ponuky.

Kontakt: +421 45 6921213,
+421 903 404533, www.grandmatej.sk

Penzión Cosmopolitan I. Zvonová 2

Realizujú konferencie, školenia, semináre, a pod. vo vybavenej konferenčnej miestnosti do 50 osôb. Konferenčná miestnosť je vybavená technikou a pripojená je na internet.

Kontakt: +421 918 164 149,
1.penzioncosmopolitan.sk

Penzión Kachelman Kammerhofska 18

Penzión poskytuje pre svojich hostí príjemný „poľovničky salónik“ pre 25 osôb vhodný pre rôzne oslavy, prezentácie a konferencie. K dispozícii aj multimediálne vybavená školiaca miestnosť pre 50 ľudí.

Kontakt: +421 45 6922319,
www.kachelman.sk

Slovenské banské múzeum Kammerhofska 2

Ponúkajú Vám priestory Rytierskej sály Starého zámku, kde je maximálna kapacita 80 osôb a knižnice v Starom zámku, kde je maximálna kapacita 80 osôb. Ďalej ponúkajú prenájom väčšieho počtu stoličiek, stolov, techniky, špeciálnu výzdobu, kultúrny program a pod.

Ponúkajú Vám priestory kaplnky v Kammerhofe, kde je maximálna kapacita 50 osôb, Siene komorských grófov v Kammerhofe, kde je kapacita 30 osôb, alebo 4 seminárnych miestností v Kammerhofe s celkovou kapacitou cca 160 ľudí. Ďalej

ponúkajú prenájom väčšieho počtu stoličiek, stolov, techniky, špeciálnu výzdobu, kultúrny program a pod.

Kontakt: +421 45 6949451,
www.muzeumbs.sk

DUDINCE

Hotel Minerál****

Okružná 124

Moderný hotel disponuje viacerými priestormi s možnosťou variabilného prispôsobenia rôznym typom usporiadania sedenia na rokovania a konferencie s kapacitou až do 180 miest. K dispozícii je prezentačná, audiovizuálna technika ako plátno, dataprojektor, mikrofóny a ozvučenie. Všetky priestory disponujú vzduchotechnikou, WIFI a LAN pripojením na internet.

Kontakt: +421 45 5506001,
www.hotelmineral.sk

Penzión u mlynárky

Karola Braxatorisa 2

Penzión má plne vybavenú kongresovú sálu s technickým vybavením. Klimatizovaná kongresová sála má maximálnu kapacitu 90 miest (kino sedenie).

Kontakt: +421 45 5551911,
+421 917 478 130, www.umlyrnarky.sk

PRENČOV

Obecný úrad Prenčov

Prenčov 300

Pri kultúrnom dome bol vybudovaný komplex, ktorého súčasťou je aj kongresová miestnosť s kapacitou 60 miest. Miest-

nosť je vybavená wifi pripojením a 10 počítačmi s ostatnou technikou. K dispozícii je aj kuchynka, kde sa môžu pripravovať jedlá.

Kontakt: +421 45 6726244
www.prencov.sk

SEBECHLEBY

Obecný úrad Sebechleby

Sebechleby 1

V objekte obecného úradu sa nachádza konferenčná miestnosť stabilne vybavená technikou a pripojením na internet. Kapacita miestnosti je pre sedenie typu škola 40 osôb a pre typ sedenia kino 60 osôb.

Ďalej je k dispozícii spoločenská sála pre 228 osôb, kino typ sedenia s mobilnou technikou, ako je ozvučenie a audiovizuálna technika.

Kontakt: +421 45 5591996,
+421 903 418966, www.sebechleby.com

SVÁTÝ ANTON

Starý Hostinec

Nové kongresové centrum je súčasťou Starého hostinca, ktoré je na 150m2 a ponúka zorganizovanie konferencií do 80 osôb.

Miestnosť je vybavená technikou, ktorá sa požaduje pri takýchto akciách.

Kontakt: +421 45 6931124,
+421 903 755770, www.staryhostinec.sk

KONTAKTY

Obec Baďan



Baďan 11, 969 75
tel.: +421 45 6726624
obec.badan@gmail.com
www.badan.webnode.sk

Mesto Banská Štiavnica



**Radničné námestie 1
969 24 Banská Štiavnica**
tel.: +421 45 6949611
msu@banskastiavnica.sk
www.banskastiavnica.sk

Obec Banský Studenec



Banský Studenec 60, 969 01
tel.: +421 45 6911671
starosta@banskystudenec.sk
www.banskystudenec.sk

Obec Beluj



Beluj 43, 969 01
tel.: +421 45 6995100
obecbeluj@gmail.com
www.beluj.ocu.sk

Obec Dekýš



Dekýš, SNP 39, 969 01
tel.: +421 45 6993120
ocudekys@stonline.sk
www.dekys.sk

Obec Devičie



Devičie 13, 962 65
tel.: +421 45 5591480
ocudevicie@gmail.com
www.dhzdevicie.estranky.sk

Obec Domaníky



Domaníky 78, 962 65
tel.: +421 45 5591120,
www.domaniky.sk

Obec Drážovce



Drážovce 43, 962 68
tel.: +421 45 5596131
obecdravovce@zoznam.sk
www.drazovce.ocu.sk

Mesto Dudince



Okružná 212, Dudince 962 71
tel.: +421 45 5583112
msu@dudince-mesto.sk
www.dudince-mesto.sk

Obec Hontianske Moravce



Hontianske Moravce 255/29, 962 71
tel.: +421 45 5583913
urad@moravce.sk
www.moravce.sk

Obec Hontianske Nemce



*Hontianske Nemce 500, 962 65
tel.: +421 45 5591280
obec@hontianskenemce.sk
www.hontianskenemce.sk*

Obec Hontianske Tesáre



*Hontianske Tesáre 66, 962 68
tel.: +421 45 5596015
obec@honttesare.sk
www.honttesare.sk*

Obec Ilija



*Ilija 150, 969 01
tel.: +421 45 6920847
obec_ilija@stonline.sk
www.ilija.sk*

Obec Kozelník



*Kozelník 16, 966 15
tel.: +421 45 6933213
ocu@kozelnik.sk
www.kozelnik.sk*

Obec Kráľovce-Krnišov



*Kráľovce-Krnišov 38, 962 65
tel.: +421 45 5581619
juznesitnokk@stonline.sk
www.kralovce-krnisov.ocu.sk*

Obec Ladzany



*Ladzany 109, 962 65
tel.: +421 45 5596177
oculadzany@mail.t-com.sk
www.ladzany.sk*

Obec Lišov



Lišov 42, 962 71
tel.: +421 45 5519190
lisov@lisov.sk
www.lisov.sk

Obec Medovarce



Medovarce 59, 962 65
tel.: +421 45 5594515
obecmedovarce@gmail.com
www.medovarce.ocu.sk

Obec Močiar



Močiar 97, 969 82
tel.: +421 45 6992626
obecmociar@gmail.com
www.mociar.ocu.sk

Obec Počúvadlo



Počúvadlo 59, 969 01
tel.: +421 45 6994114
obec.pocuvadlo@gmail.com

Obec Podhorie



Podhorie 84, 969 82
tel.: +421 45 6992125
obecnyrad@podhorie.sk
www.podhorie.sk

Obec Prenčov



Prenčov 300, 969 73
tel.: +421 45 6726244
starostka@prencov.sk
www.prencov.sk

Obec Rykynčice



Rykynčice 60, 962 55
tel.: +421 45 5593115
obecrykynvice@gmail.com
www.rykynvice.ocu.sk

Obec Sebechleby



Sebechleby 1, 962 66
tel.: +421 45 5591996
obecsebechleby@gmail.com
www.sebechleby.com

Obec Súdovce



Súdovce 113, 962 71
tel.: +421 45 5589144
obecsudovce@zoznam.sk
www.sudovce.ocu.sk

Obec Svätý Anton



Svätý Anton 34, 969 72
tel.: +421 45 6920752
ocu@svatyanton.sk
www.svatyanton.sk

Obec Štiavnické Bane



Štiavnické Bane 1, 969 81
tel.: +421 45 6929116
obec@stiavnicebane.com
www.stiavnicebane.ocu.sk

Obec Sudince



Sudince 27, 962 69
tel.: +421 45 5589116

Obec Terany



Terany 116, 962 68
tel.: +421 45 5583225
obecterany@obecterany.sk
www.obecterany.sk

Obec Vysoká



Vysoká 2, 969 24
tel.: +421 45 6993137
ocuvysoka@mail.t-com.sk
www.vysoka.ocu.sk

Obec Žibritov



Žibritov 12, 963 01
tel.: +421 45 5511475

Informačné centrum Banská Štiavnica

Námestie sv. trojice 6
Banská Štiavnica 969 01
tel.: +421 45 6949653
ic@banskastiavnica.sk
www.banskastiavnica.sk

Oblasťná organizácia cestovného ruchu Dudince

Kúpeľná 109, Dudince 962 71
tel.: +421 917 810274
tikdudince@gmail.com
www.dudince.sk

Občianske združenie Sebechleby

Sebechleby 10, 962 66
ozsebechleby@yahoo.com
www.starahora.sk

Oblasťná organizácia cestovného ruchu Banská Štiavnica

Kammerhofska 1
Banská Štiavnica 969 01
tel.: +421 918 638675
region@banskastiavnica.travel
www.banskastiavnica.travel

Občianske združenie Zlatá cesta

Prenčov 300, 969 73
tel.: +421 45 6726243
bacikova@zlatacesta.sk
www.zlatacesta.sk